



Европейская экономическая комиссия**Конференция европейских статистиков****Шестидесятая пленарная сессия**

Париж, 6–8 июня 2012 года

Пункт 10 с) предварительной повестки дня

**Анализ оценок международной миграции
с использованием различных определений
по продолжительности пребывания****Итоговый доклад Целевой группы Европейской
экономической комиссии Организации Объединенных
Наций по анализу оценок международной миграции,
рассчитанных с использованием различных
определений по продолжительности пребывания****Записка Целевой группы по анализу оценок международной
миграции, рассчитанных с использованием различных
определений по продолжительности пребывания***Резюме*

В настоящем документе содержится итоговый доклад Целевой группы по анализу оценок международной миграции, рассчитанных с использованием различных определений по продолжительности пребывания. В докладе представлены соображения, дополнительно поясняющие определение миграции, и разбор применения альтернативных вариантов этого определения к данным из источников разных типов. Целевой группой был проведен сравнительный анализ того, как различные определения миграции влияют на оценки относительного уровня миграционных потоков. В докладе дается оценка результатов применения разных подходов и возможных последствий этого с точки зрения международной сопоставимости, а также в плане расчета чистых показателей международной миграции на уровне стран. В его последнем разделе кратко изложены основные выводы Целевой группы.

Доклад составлен Целевой группой, которую сформировало в этих целях Бюро Конференции европейских статистиков в октябре 2008 года. Целевая группа функционировала под руководством Соединенного Королевства. Цель ее работы заключалась в определении того, каким образом различная пороговая продолжительность пребывания, используемая для определения обычного места жительства, влияет на оценки международной миграции. Доклад был обсужден и одобрен на совещании Бюро Конференции 7 и 8 февраля 2012 года. Он представляется пленарной сессии Конференции европейских статистиков 2012 года для информации.

I. История вопроса

1. Целевая группа по анализу оценок международной миграции, рассчитанных с использованием различных определений по продолжительности пребывания, была образована в октябре 2008 года для изучения того, каким образом использование различных определений влияет на оценки миграционных потоков, а также вопроса о наличии данных, касающихся краткосрочной миграции. Импульс к проведению этой работы был дан в ходе состоявшейся в 2008 году совместной рабочей сессии Европейской экономической комиссии Организации Объединенных Наций (ЕЭК ООН) и Евростата по статистике миграции, на которой эксперты из Австрии и Соединенного Королевства представили результаты проделанной работы по подготовке статистических данных о краткосрочной миграции с использованием данных регистрационной системы в случае Австрии и результатов опроса пассажиров в случае Соединенного Королевства. Участники рабочей сессии отметили интерес, проявляемый к краткосрочной миграции, и воздействие различных определений по продолжительности пребывания на оценки международной миграции в разных странах региона ЕЭК ООН.

2. Круг ведения Целевой группы был утвержден на совещании Бюро Конференции европейских статистиков (КЕС) в октябре 2008 года. На первом этапе в состав Целевой группы входили Австрия, Норвегия, Словения, Швейцария и Нидерланды, а возглавляло ее Соединенное Королевство. В ходе рабочей сессии ЕЭК ООН/Евростата по статистике миграции (WP.8) состоялось обсуждение промежуточного доклада. Совещание рекомендовало продолжить работу, а функции председателя Группы принял на себя Мишель Пулен (Бельгия). К Целевой группе присоединились новые члены (Австралия, Бельгия, Германия, Дания, Россия и Эстония), которые представили искомые данные.

3. Первоначально Целевая группа выступила с идеей оценки влияния использования различных порогов продолжительности для определения постоянного места жительства на оценки международной миграции. В рамках этой цели были определены следующие подцели:

- a) насколько различаются оценки миграции при использовании различных критериев продолжительности пребывания;
- b) имеет ли использование различных определений миграции последствия для баланса между иммиграцией и эмиграцией;
- c) насколько эффективно различные источники/системы могут использоваться для измерения миграции с помощью разных определений.

4. Итоговый доклад имеет следующую структуру: в разделе II излагаются дополнительные соображения, поясняющие определение миграции; в разделе III рассказывается о том, каким образом соответствующие определения, и в частности временной критерий, применяются при использовании данных из источников разных типов; в разделе IV приводится описание данных, представленных для настоящего исследования странами-участницами; в разделе V кратко излагаются результаты сравнительного анализа, предпринятого с целью изучения основного вопроса о том, как различные определения миграции влияют на оценку относительного уровня миграционных потоков; раздел VI посвящен анализу последствий использования различных пороговых значений продолжительности пребывания для оценки притока и оттока мигрантов, их состава по

признаку гражданства, возможных последствий с точки зрения международной сопоставимости, а также для расчета чистых показателей международной миграции на уровне стран; в разделе VIII кратко излагаются основные выводы Целевой группы, в том числе касающиеся сбора и интерпретации статистических данных о международной миграции с точки зрения их зависимости от такого критерия, как продолжительность пребывания, а также даются рекомендации в отношении будущей работы.

II. Временной критерий в определении международной миграции

5. Временной критерий, заложенный в используемом определении миграции, непосредственно влияет на количественные результаты производимых оценок. Говоря конкретнее, под расширенное определение миграции, основанное на более коротком минимальном сроке пребывания, будет подпадать больше поездок, что приведет к увеличению расчетных показателей¹.

6. Понятие долгосрочной международной миграции следует трактовать исходя из рекомендованного Организацией Объединенных Наций определения, согласно которому речь идет о смене страны обычного проживания на срок не менее одного года. На практике пороговая продолжительность, используемая для определения круга лиц, которые считаются мигрантами, может быть различной в зависимости от страны, что затрудняет обеспечение международной сопоставимости. Причины применения странами разных временных критериев связаны с использованием различных источников данных и с некоторыми особенностями национальных правил их сбора.

7. Рекомендации Организации Объединенных Наций по статистике международной миграции (Первое пересмотренное издание. Организация Объединенных Наций, 1998 год) содержат следующие определения:

"32. Таким образом, международный мигрант определяется как любое лицо, которое меняет страну своего обычного проживания. Страна обычного проживания человека – это страна, в которой человек живет, т.е. страна, в которой он имеет место для проживания, где он проводит ежесуточное время отдыха. Временные выезды за границу для отдыха, на каникулы или в отпуск, для медицинского лечения или религиозного паломничества не влекут за собой изменения страны обычного проживания".

"34. Концепция страны обычного проживания используется также для определения того, кто является "посетителем" для целей статистики международного туризма. Согласно рекомендациям по статистике туризма (Организация Объединенных Наций и Всемирная туристская организация, 1994 год), "лицо считается жителем страны, если оно: а) прожило в этой стране большую часть прошедшего года (12 месяцев); или б) прожило в этой стране менее продолжительный срок и намерено возвратиться в эту страну в ближайшие 12 месяцев для проживания" (пункт 24). Международный посетитель означает "любое лицо, которое совершает путеше-

¹ О более ранних работах на эту тему см. в публикациях Grundström (1993), Report on Nordic immigrants and migration, Statistical reports on the Nordic Countries, и Organisation for Economic Co-operation and Development (OECD) (2003), Another Look at the International Comparability of Migration Statistics, Working Party on Migration.

стве в какую-либо страну, не являющуюся страной его/ее обычного местожительства и находящуюся за пределами его/ее обычной среды, на срок, не превышающий 12 месяцев, и главной целью поездки которого не является занятие деятельностью, оплачиваемой из источника в посещаемой стране" (пункт 29). Категория международных посетителей включает туристов (ночующих посетителей) и однодневных посетителей (известны также как "экскурсанты") (пункт 30)".

36. Что касается фактора времени, то при сравнении определения международного мигранта, содержащегося в пункте 32, с определением международного посетителя, приведенным в пункте 34, становится ясно, что для проведения различия между этими двумя категориями изменение страны обычного проживания, необходимое для того, чтобы рассматриваться в качестве международного мигранта, должно исходить из срока пребывания в стране назначения не менее одного года (12 месяцев). Поэтому долгосрочный мигрант должен определяться как лицо, которое прибывает в страну, не являющуюся страной его/ее обычного проживания, на срок не менее одного года (12 месяцев), в результате чего страна назначения фактически становится новой страной его/ее обычного проживания.

37. Кроме того, поскольку одной из новых черт международной мобильности населения является рост числа краткосрочных международных передвижений людей не в целях туризма, важно собирать информацию о некоторых лицах, которые проводят в стране, не являющейся страной их обычного проживания, менее года. Поэтому краткосрочные мигранты определяются как лица, которые прибывают в страну, не являющуюся страной их обычного проживания, на срок по крайней мере три месяца, но менее одного года (12 месяцев), за исключением случаев прибытия в эту страну в целях отдыха, проведения отпуска, посещения друзей и родственников, по делам, для лечения или религиозного паломничества. Для цели статистики международной миграции страной обычного проживания краткосрочных мигрантов считается страна назначения в течение того времени, которое они в ней проводят.

Долгосрочный мигрант – лицо, которое прибывает в страну, не являющуюся страной его/ее обычного проживания, на срок не менее одного года (12 месяцев), в результате чего страна назначения фактически становится новой страной его/ее обычного проживания. С точки зрения страны выезда такое лицо будет считаться долгосрочным эмигрантом, а с точки зрения страны прибытия это лицо будет считаться долгосрочным иммигрантом.

Краткосрочный мигрант – лицо, которое прибывает в страну, не являющуюся страной его/ее обычного проживания, на срок по крайней мере три месяца, но менее одного года (12 месяцев), за исключением случаев прибытия в эту страну в целях отдыха, проведения отпуска, посещения друзей и родственников, по делам, для лечения или религиозного паломничества. Для целей статистики международной миграции страной обычного проживания краткосрочных мигрантов считается страна назначения в течение того времени, которое они в ней проводят".

8. В "Рекомендациях Конференции европейских статистиков по проведению переписей населения и жилищного фонда 2010 года" (Организация Объединенных Наций, 2006 год) предлагаются определения, соответствующие тем, которые были сформулированы в 1998 году в рекомендациях Организации Объеди-

ненных Наций по статистике международной миграции, и учитывающие также намерение лиц, сменивших место жительства в течение года, предшествующего дате переписи, оставаться на новом месте жительства:

"159. Только те лица,

а) которые проживали в месте своего обычного жительства непрерывно в течение по меньшей мере 12 месяцев до даты переписи; или

б) которые прибыли в место своего обычного жительства в 12-месячный период, предшествующий дате переписи, с намерением жить там не менее одного года,

должны рассматриваться в качестве постоянных жителей соответствующих географических или административно-территориальных единиц.

160. Страной обычного места жительства лица является та страна, в которой расположено место его обычного жительства...".

9. Из этих международных рекомендаций следует, что наиболее важным критерием, основанным на времени, является 12-месячный период, по которому идентифицируются долгосрочные международные мигранты, тогда как трехмесячный период служит основой для определения краткосрочных международных мигрантов.

10. Как поясняет Негм (2006), при пересмотре этих рекомендаций в 1998 году в них было внесено важное изменение по сравнению с предыдущей редакцией, опубликованной в 1980 году. В предыдущей редакции под "долгосрочным иммигрантом" понималось "лицо, которое въехало в страну с намерением оставаться в ней более одного года и которое не должно было когда-либо до этого непрерывно находиться в стране более одного года или должно было более одного года непрерывно находиться за пределами страны" (Организация Объединенных Наций, 1980 год). Понятие долгосрочных эмигрантов определялось аналогичным образом применительно к выезду из страны. Краткосрочные мигранты идентифицировались исходя из продолжительности и цели их пребывания в стране, как "лица, въехавшие в страну с намерением остаться в ней на один год или менее для работы, оплачиваемой внутри страны, и которые никогда до этого не должны были находиться в стране непрерывно в течение более чем одного года или должны были со времени своего последнего пребывания в стране в течение более чем одного года непрерывно пробыть более одного года за пределами страны" (Организация Объединенных Наций, 1980 год). Соответственно, при пересмотре этих рекомендаций в 1998 году временной критерий "пребывания в течение более чем одного года" для целей определения долгосрочных мигрантов был заменен на "не менее одного года"; при этом был также введен трехмесячный критерий минимального пребывания для краткосрочных мигрантов.

11. В настоящем докладе будут проанализированы последствия включения в категорию долгосрочной миграции случаев въезда в страну или выезда из страны ровно на 12 месяцев, а также последствий включения поездок, при которых продолжительность пребывания или отсутствия в стране составляет ровно три месяца, в категорию краткосрочных мигрантов.

III. Применение критерия, основанного на времени, при использовании данных из источников разных типов

12. Для разработки статистики международной миграции используются различные типы источников данных. В общих чертах о них говорится в двух основных публикациях – справочнике Международной организации труда (МОТ) по статистике международной миграции (Bilsborough et al. 1997) и монографии THESIM (по первым буквам английского названия Towards Harmonised European Statistics on International Migration, означающего "К гармонизации европейской статистики международной миграции", Poulain et al. 2006). В широком смысле существуют две основные категории источников данных: статистические (переписи и обследования) и административные (системы регистрации населения, базы данных о выдаче видов на жительство и т.д.). Хотя системам и источникам, используемым в странах – участницах Целевой группы, присуща определенная степень гибкости в определении миграции, между ними существуют большие различия с точки зрения подходов к использованию критерия времени, причем этот подход может меняться в зависимости от того, о какой группе лиц, определяемой по признаку гражданства, идет речь – о гражданах страны, о гражданах Европейского союза (ЕС) или о гражданах стран, не входящих в ЕС. Очевидно, что в основе этих критериев чаще лежат административные правила, чем статистические методы.

13. Ни в одной из 12 стран – участниц Целевой группы² данные переписей или таких общих обследований, как Обследование рабочей силы (ОРС), не используются в целях подготовки ежегодных оценок международной миграции, а сбор конкретных статистических данных в пунктах пересечения национальной границы ведется лишь в двух из них – Австралии (как при въезде в страну, так и при выезде из нее) и Соединенном Королевстве (как при въезде, так и при выезде, но лишь на выборочной основе). Лица, въезжающие в каждое из этих двух государств, должны сообщать, в какой стране они прожили последние 12 месяцев, а также намереваются ли они оставаться в стране, в которую въезжают, менее 12 месяцев либо 12 месяцев и более. В Соединенном Королевстве аналогичные вопросы задаются и лицам, выезжающим за рубеж. С другой стороны, в Австралии продолжительность пребывания в стране рассчитывается на момент пересечения границы при выезде из страны. Точно так же для лиц, возвращающихся из-за рубежа, продолжительность отсутствия рассчитывается на момент пересечения границы при въезде. Во всех других странах для получения таких сведений используются административные данные, извлекаемые обычно из системы регистрации населения или учета мигрантов (Швейцария), более непосредственное назначение которой состоит в контроле за законностью пребывания иностранцев в стране.

14. Все методы сбора данных можно разделить на пять типов:

а) информация о продолжительности пребывания в стране, сообщаемая респондентами в ответах на конкретные вопросы переписи, всеобщего обследования, подобного ОРС, или другого обследования домохозяйств;

б) информация о планируемой продолжительности пребывания в стране или за рубежом, сообщаемая респондентами при пересечении границы в

² Нидерланды, Норвегия и Соединенное Королевство участвовали в работе Группы только на первом этапе, Австралия, Бельгия, Дания, Россия, Швеция и Эстония – на втором, а Австрия, Словения и Швейцария – на обоих этапах.

процессе административного контроля или опроса, проводимого на пограничных пунктах;

с) регистрация лиц, прибывающих из-за рубежа, и снятие с учета лиц, выезжающих за рубеж, в рамках системы регистрации населения, производимые на основании выраженных этими лицами намерений и в соответствии с конкретными административными правилами, которые могут включать или не включать временной критерий;

d) ретроспективный подсчет продолжительности пребывания в стране или за рубежом на основании административных данных о пересечении границы или данных о постановке на учет и снятии с учета в системе регистрации населения, производимый путем сопоставления дат текущей и предыдущей поездок или постановки/снятия с учета;

e) срок действия вида на жительство (суммарная продолжительность первоначального срока и последующих продлений) для иностранцев, нуждающихся в таком разрешении для проживания в стране в течение более 90 дней;

15. Информация о продолжительности пребывания может основываться на намерении (как долго данное лицо планирует оставаться в стране) или на ретроспективной фактической информации (как долго данное лицо было в новой стране своего проживания).

16. Изучая альтернативные определения миграции, следует иметь в виду, что как своевременность, так и надежность данных могут иметь первостепенное значение для целей политики. При использовании информации о намерениях данные всегда поступают более своевременно, так как эта информация позволяет немедленно идентифицировать мигрантов, однако ретроспективная информация является более точной, поскольку намерения, как известно, имеют свойство меняться. Когда речь идет о выборе критерия, основанного на времени, т.е. о выборе между 3- и 12-месячным сроком, следует учитывать, что внезапные изменения экономической ситуации более непосредственно отражаются на положении временных мигрантов, чем лиц, переезжающих на постоянное место жительства. Вместе с тем учет более коротких сроков пребывания увеличивает не только показатели численности мигрантов, но и вариацию данных. Кроме того, оперируя данными о намерениях, необходимо иметь в виду, что лица, намеревающиеся оставаться в стране менее длительное время, с большей вероятностью могут изменить свои планы, что снижает надежность таких данных. При использовании же ретроспективной информации данные неизбежно представляются с временным лагом, так как "правило 12 месяцев" позволяет произвести оценку не ранее, чем через 12 месяцев после окончания отчетного периода.

17. В случае использования системы регистрации населения международная миграция выявляется по данным постановки на учет и снятия с учета в соответствии с конкретными административными правилами, которые часто предполагают добровольное сообщение лицом информации о своих намерениях и могут включать четкие положения о сроках регистрации или снятия с учета. База таких административных данных может служить источником подробных сведений об иммигрантах (лицах, регистрирующихся по прибытии из-за рубежа) и эмигрантах (лиц, снимающихся с учета в связи с выездом за рубеж). Тем не менее здесь возможны определенные проблемы, связанные с тем, что критерий времени полностью зависит от действующих в стране административных правил и опять-таки увязан с намерениями. В ряде стран по базам административных данных можно задним числом рассчитать продолжительность пребывания

в стране или за рубежом до следующего выезда или возвращения, если таковые имеют место. Очевидно, что такая информация позволяет точно придерживаться критерия "не менее одного года", однако соответствующие данные становятся доступными лишь спустя год после окончания периода, к которому относится собранная информация. В международных рекомендациях по статистике международной миграции сформулировано единое определение такой миграции, но не предложено никаких инструментов для сбора данных о ней, будь то статистических или административных. Как было показано выше, каждая система сбора данных имеет свои слабые места в том, что касается своевременности и/или надежности информации.

IV. Представленные данные

18. Статистика международной миграции может основываться на данных из двух категорий источников: статистических (переписи и обследования) и административных (базы данных систем регистрации населения и учета миграции). Продолжительность интервалов между переписями не позволяет использовать их для ежегодного получения данных о международной миграции. Общие обследования, такие как ОРС, обследования бюджетов домохозяйств (ОБДХ) и Статистика доходов и условий жизни (СДУЖ), можно использовать путем включения в них конкретных вопросов о дате последнего возвращения респондента из-за рубежа; при этом об эмигрантах можно узнать лишь путем опроса их родственников, проживающих в стране. Сбор данных на границе может осуществляться либо в форме выборочного статистического обследования, подобного опросу пассажиров международных рейсов в Соединенном Королевстве, либо путем сбора на пограничных пунктах административных данных, используемых также для статистических целей, как это делается в Австралии. В обоих случаях вопросы, направленные на выявление международных мигрантов, основываются на намерениях и поэтому зачастую содержат упоминание некоего порогового срока (например, 3 или 12 месяцев). Продолжительность пребывания в стране выезжающих из нее лиц и продолжительность пребывания за рубежом возвращающихся оттуда мигрантов можно установить по информации, сообщаемой самими этими лицами, или путем сопоставления точной даты их последнего выезда или въезда с текущей датой.

19. Для ограниченного числа стран, охватываемых настоящим докладом, продолжительность пребывания иммигрантов в стране и эмигрантов за рубежом исчислялась в днях, с тем чтобы можно было выбирать различные пороговые критерии для альтернативных определений миграции. При сопоставлении данных, представленных странами – участниками Целевой группы, учитывались поездки на сроки более трех и более 12 месяцев, для оценки того, насколько сократится учитываемое число мигрантов в случае применения второго порогового срока вместо первого.

20. В таблице 1 в обобщенном виде представлены данные, полученные на сегодняшний день от стран, принявших участие в деятельности Целевой группы на втором этапе, с указанием периода, к которому они относятся, и степени их детализации. Речь везде идет о сведениях, полученных из баз данных административной регистрации населения, – за исключением Австралии и России, где использовались базы данных пограничного контроля. Хотя во всех странах подсчитывалась продолжительность пребывания иммигрантов в стране и эмигрантов за рубежом, данные, представленные разными странами, все же не вполне сопоставимы по следующим причинам:

а) Швеция и Швейцария представили данные о лицах, чей период пребывания в стране или за рубежом завершился в соответствующем году. Такие данные характеризуют продолжительность отсутствия за рубежом (вернувшихся) иммигрантов и продолжительность присутствия там эмигрантов. Соответственно, по распределению сроков отсутствия могут задним числом определяться эмигранты, тогда как продолжительность присутствия является характеристикой иммигрантов. Еще одна проблема связана с тем, что в данных не учитываются лица, чей период пребывания в стране или за рубежом не закончился, поскольку в представленной информации указано лишь число въехавших в страну лиц, которые никогда ранее из нее не эмигрировали, а также число выехавших, которые до этого не иммигрировали в страну. Кроме того, представленные статистические данные относятся к году окончания периода пребывания в стране или за рубежом, а не к тому году, когда указанный период начался, как это рекомендовано для целей выяснения численности международных мигрантов за данный отчетный год;

б) особый интерес представляют данные, полученные от Бельгии, Дании и Австралии. Бельгийские данные позволяют сопоставлять распределение подсчитанных сроков пребывания в стране/за рубежом по состоянию на год начала пребывания и на год его окончания. Австралия также представила и те, и другие данные, но при этом цифры, относящиеся к началу периода, основаны на выраженных намерениях, а цифры, относящиеся к концу срока пребывания в стране или за рубежом, рассчитаны путем сопоставления дат. Это дает уникальную возможность сравнения запланированной и фактической продолжительности пребывания в стране или за ее пределами. Например, австралийские данные за 2006/07 финансовый год свидетельствуют о том, что 72 100 жителей Австралии, покинувшие страну в течение этого года, заявляли, что уезжают более чем на 12 месяцев, однако фактически 12 или более месяцев за рубежом провели лишь 14 370 из них;

в) несколько стран в соответствии с обращенной к ним просьбой представили данные о сроках пребывания с точностью до одного дня. Такие данные не были получены от Германии (представившей данные в месяцах), Словении (данные лишь с разбивкой по 3-, 6- и 12-месячным периодам) и России (данные только о периодах более 12 месяцев);

г) некоторые страны представили данные без разбивки по гражданству (Германия – только о своих гражданах, Швейцария – только об иностранцах, Россия – только совокупные данные) либо по лицам мужского и женского пола (гендерная разбивка отсутствует в данных Австрии и Германии).

Таблица 1
Обзор данных, представленных странами – участницами Целевой группы

	Продолжительность	Планируемая или рассчитанная продолжительность пребывания после въезда	Планируемая или рассчитанная продолжительность пребывания после выезда	Рассчитанная продолжительность пребывания до выезда *	Рассчитанная продолжительность отсутствия до въезда *	Разбивка по гражданству				Пол
		Въезд	Выезд	Въезд	Выезд	Граждане страны	Граждане других стран ЕС	Граждане стран, не входящих в ЕС	Всего	
Австралия 1991–2005	Число дней в пределах 12 месяцев для краткосрочных мигрантов; 1, 2, 3, 4 и 5 лет для долгосрочных мигрантов	Да	Да	Да	Да	Да	Да	Да	Да	Да
Австрия 2002–2008	Число дней до момента извлечения данных (3242); отсутствуют данные о лицах, остающихся в стране или за рубежом	Да	Да	Нет	Нет	Да	Да	Да	Да	Нет
Бельгия 1991–2005	Число дней в пределах 1870 (5 лет)	Да	Да	Да	Да	Да	Да	Да	Да	Да
Дания 2001–2008	Число дней в пределах 365 (1 год)	Да	Да	Да	Да	Да	Да	Да	Да	Да
Эстония 2001–2007	Число дней в пределах 1870 (5 лет)	Да	Да	Нет	Нет	Да	Да	Да	Да	Да
Германия ???	Число месяцев в пределах 60 (или 120)	Нет	Да	Нет	Нет	Да	Нет	Нет	Нет	Нет
Россия 2001–2007	Более 12 месяцев	Да	Да	Нет	Нет	Нет	Нет	Нет	Да	Да

	Продолжительность	Планируемая	Планируемая	Рассчитан-	Рассчитан-	Разбивка по				Пол
		или расчи- танная про- должитель- ность пребы- вания после въезда	или расчи- танная про- должитель- ность от- сутствия после выезда	ная про- должи- тельность пребывания до выезда *	ная продол- жительность отсутствия до въезда *	гражданству				
	Детализация	Въезд	Выезд	Въезд	Выезд	Граждане страны	Граждане дру- гих стран ЕС	Граждане стран, не вхо- дящих в ЕС	Всего	
Словения 2008	3,6 и 12 ме- сяцев	Да	Нет	Нет	Нет	Да	Да	Да	Да	Да
Швеция 2001–2007	Число дней в пределах 1870 (5 лет)	Нет	Нет	Да	Да	Да	Да	Да	Да	Да
Швейцария 2001–2009	Число дней в пределах 1870 (5 лет)	Да	Да	Нет	Нет	Нет	Да	Да	Нет	Да

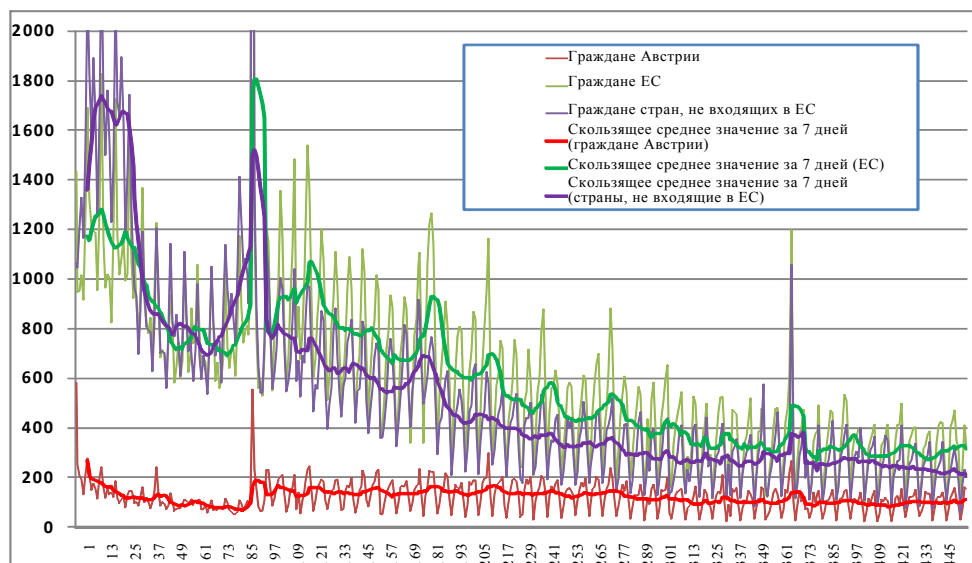
V. Анализ распределения сроков пребывания в стране или за рубежом

21. Первый этап анализа посвящен тому, как общее число мигрантов распределяется по продолжительности пребывания в стране и за рубежом, выраженной числом дней. Такие данные поступили от 7 стран: Австрия, Бельгия, Швеция и Швейцария представили цифры, охватывающие периоды до 5 лет, а Австралия и Дания – данные лишь за первый год. Как пояснило Статистическое управление Австрии, по причинам административного характера его данные подвержены влиянию недельных циклов, в связи с чем оно предложило использовать скользящие средние значения за 7-дневный период (диаграмма 1). Аналогичные данные были представлены Эстонией, однако в ее случае из-за малочисленности миграции показатель по большинству сроков, соответствующих тому или иному числу дней, оказывается равным нулю.

22. Прежде всего обращает на себя внимание большое разнообразие профилей распределения и количественных уровней.

23. Показатели Австралии очень высоки; это связано с особенностями сбора данных на пограничных пунктах, где учитываются все случаи пересечения границы – даже туристами, приезжающими в страну на одну–две недели. Путем сопоставления цифр, основанных на намерениях, которые были заявлены в начале периода, с цифрами, определенными в конце периода по разнице дат, можно установить, насколько фактическая продолжительность пребывания в стране или за рубежом отличается от запланированной.

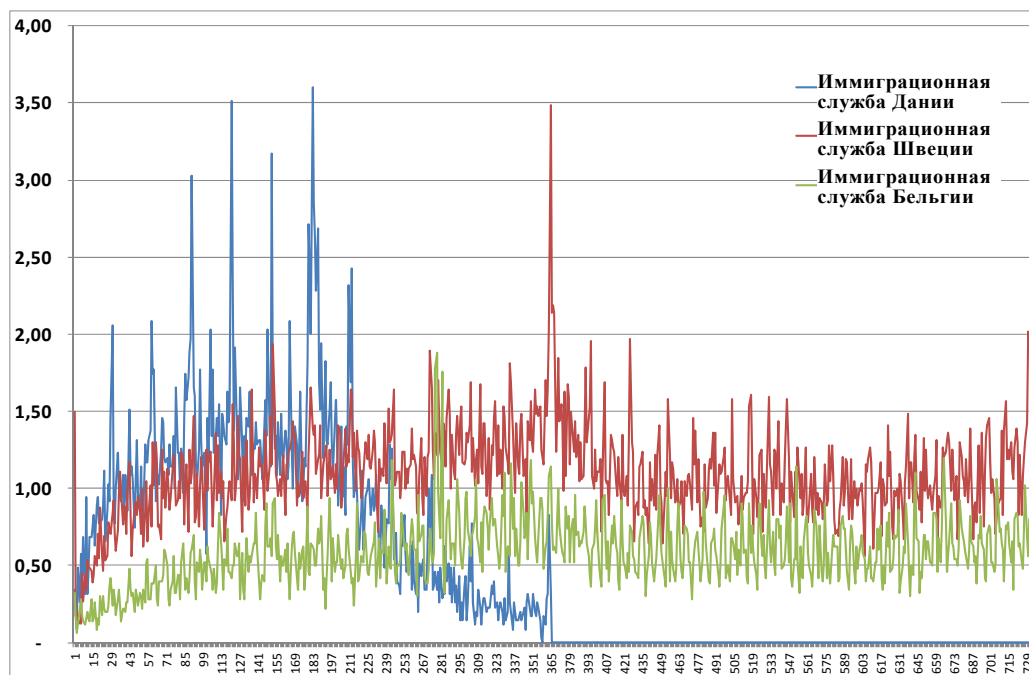
Диаграмма 1
Численность мигрантов по продолжительности пребывания в Австрии после въезда в страну, с разбивкой по гражданству (данные Статистического управления Австрии за 2002–2008 годы)



24. Источниками данных по всем другим странам являются аналогичные системы регистрации населения. Однако даже при рассмотрении годовых цифр с учетом разницы в общей численности населения можно отметить сравнительно более высокие показатели двух стран – Австрии (диаграмма 1) и, в меньшей степени, Швейцарии (данные только об иностранцах). Такие различия можно объяснить более коротким сроком обязательной регистрации/снятия с учета в этих странах (8 дней), а также более строгим соблюдением административных правил; это должно касаться также Германии и Словении.

25. На диаграмме 2 показано распределение по числу дней в пределах 730 суток (2 года) в отношении Бельгии, Швеции и Дании. Используются среднегодовые значения с поправкой на численность населения.

Диаграмма 2
Распределение по числу дней для Бельгии (2001–2004 годы), Дании (2001–2008 годы) и Швеции (2001–2007 годы) (используются среднегодовые значения с поправкой на численность населения)



26. Анализ этих трех рядов данных о распределении сроков по числу дней, а также данных, представленных Австрией, подтверждает, что статистика продолжительности пребывания иммигрантов в той или иной стране во многом зависит от специфики используемого источника данных и от действующих национальных правил. На нее существенно влияет максимальная разрешенная продолжительность проживания без регистрации, однако, как показывают наблюдения, определенную роль играет и то, насколько строго соблюдаются соответствующие административные правила. Кроме того, в некоторых странах, таких как Австрия и Швеция, выраженные пики кривой распределения продолжительностей соответствуют срокам в 91 день (3 месяца) и 365 дней (один год), что объясняется систематическим снятием с учета иностранцев, вид на жительство которых истекает без продления.

27. На приводимых ниже диаграммах 3а, 3б, 4а и 4б сопоставляются кривые, дающие представление о том, как долго задерживаются в стране или за ее пределами различные категории иммигрантов и эмигрантов. Графики построены путем суммирования показателей численности, соответствующих каждому выраженный в днях сроку пребывания или отсутствия в пределах двух лет, отдельно для каждой из трех категорий гражданства, в разбивке по полу (данные по Бельгии и Эстонии).

Диаграмма 3а
Процент иммигрантов (мужчин и женщин), прибывших в Бельгию в 2001–2004 годах и пробывших в стране различные сроки в пределах 2 лет, по категориям гражданства

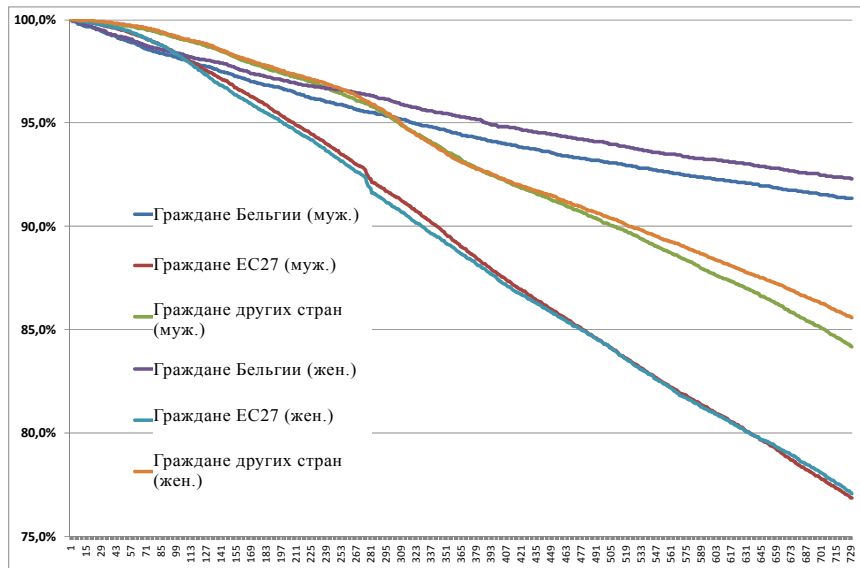


Диаграмма 3б
Процент эмигрантов (мужчин и женщин), покинувших Бельгию в 2001–2004 годах и пробывших за рубежом различные сроки в пределах 2 лет, по категориям гражданства

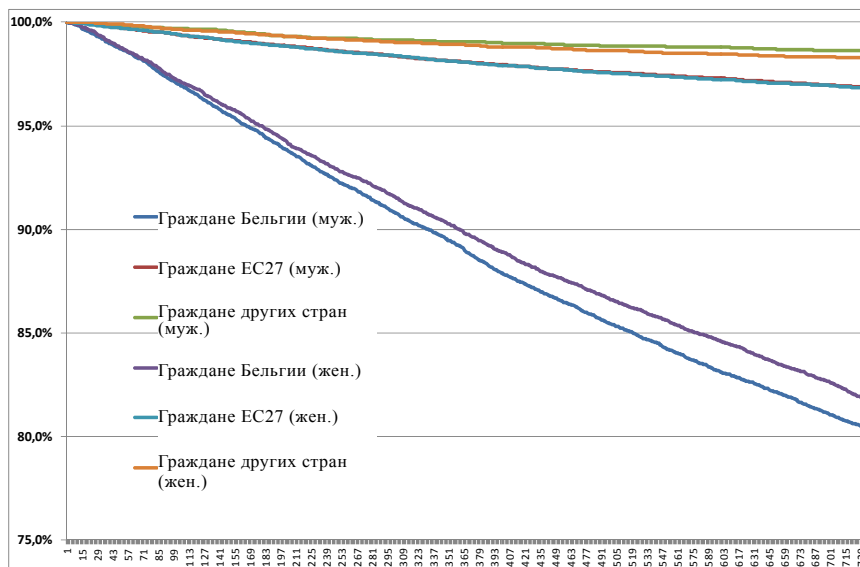


Диаграмма 4а
Процент иммигрантов (мужчин и женщин), прибывших в Эстонию в 2003–2007 годах и пробывших в стране различные сроки в пределах 2 лет, по категориям гражданства

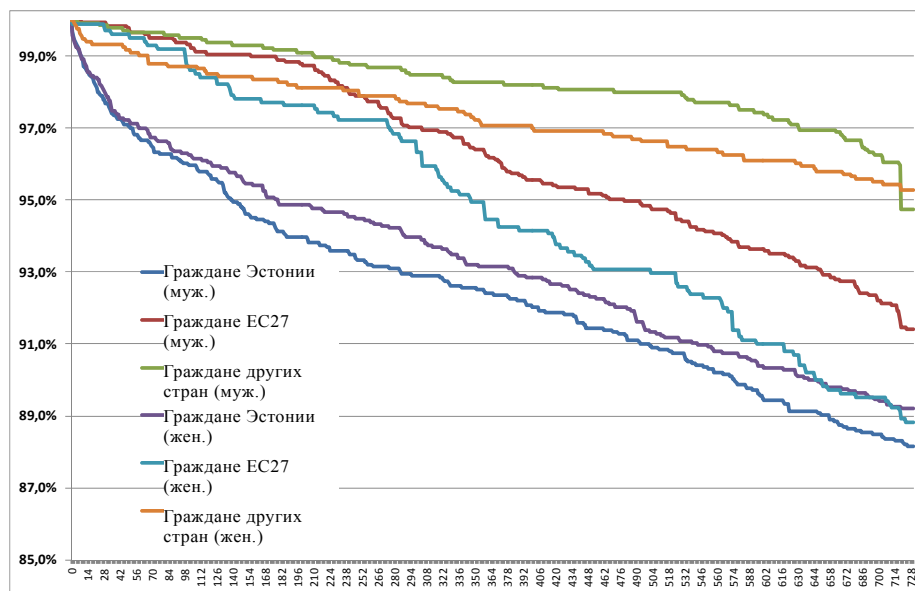
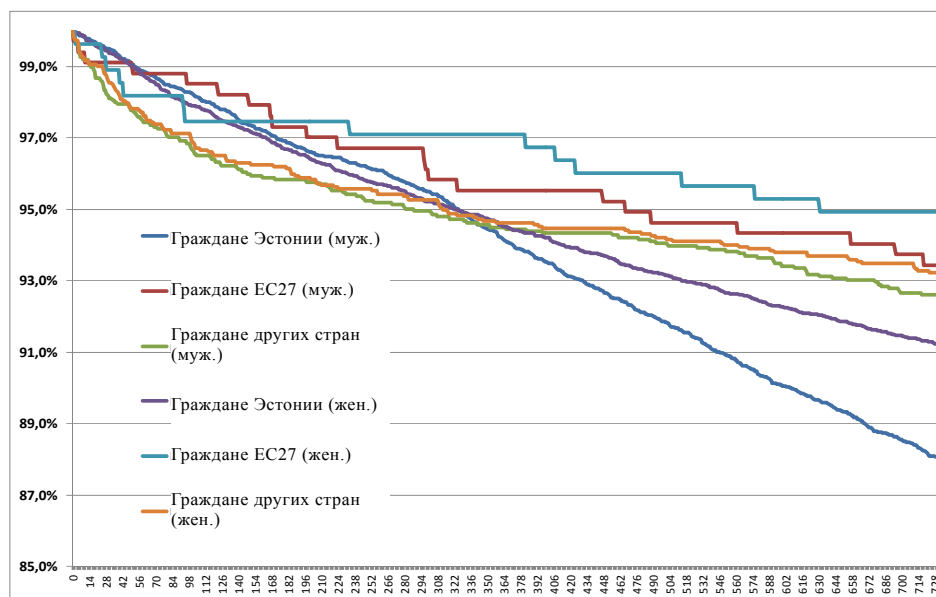


Диаграмма 4б
Процент эмигрантов (мужчин и женщин), покинувших Эстонию в 2003–2007 годах и пробывших за рубежом различные сроки в пределах 2 лет, по категориям гражданства



28. Анализ графиков, представленных на диаграммах 3 и 4 в отношении Бельгии и Эстонии, в основу которых положены сопоставимые данные о сроках пребывания по дням, позволяет сделать три важных наблюдения:

а) кривые продолжительности, касающиеся мужчин и женщин, имеют схожий наклон. Однако можно отметить, что в большинстве случаев (9 из 12) кривая мужчин идет на спад несколько быстрее, чем кривая женщин. Это означает, что мужчинам более, чем женщинам, свойственно въезжать в страну или выезжать за ее пределы на короткое время. Обратная картина наблюдается только в случае иностранцев (как граждан, так и неграждан ЕС), посещающих Эстонию;

б) эти кривые продолжительности пребывания и отсутствия свидетельствуют о существенных различиях между гражданами разных стран, а также между иммигрантами и эмигрантами. Так, сопоставление кривых, характеризующих кумулятивное распределение продолжительности пребывания в той или иной стране иммигрантов по сравнению с продолжительностью пребывания за ее пределами эмигрантов, показывает, что в случае граждан страны кривая продолжительностей пребывания за рубежом снижается более резко, чем кривая сроков пребывания в стране, в то время как в случае иностранцев картина является противоположной. Данная закономерность, однако, не характерна для лиц, въезжающих в Эстонию. Сравнение графиков граждан и неграждан ЕС показывает, что в Бельгии кривые продолжительностей пребывания в стране и за ее пределами характеризуются наибольшим расхождением в случае граждан Европейского союза, у которых первая кривая неуклонно идет на спад, а вторая снижается не столь резко. Это означает, что многие граждане ЕС приезжают в Бельгию ненадолго, а после отъезда (возвращения) из этой страны отсутствуют в ней более длительное время. Это подтверждает общее наблюдение относительно пар следующих друг за другом трансграничных поездок "первой" и "обратной" миграции, независимо от того, является ли первая из них въездом в страну или выездом за ее пределы: при первых миграциях (т.е. при въезде в страну для иностранца и выезде из нее для гражданина страны) короткие сроки пребывания в стране/за рубежом систематически встречаются чаще, чем при обратной миграции (т.е. при отъезде из страны иностранцев и возвращении в нее собственных граждан). Иными словами, мигрант, выезжающий в другую страну, проводит в ней меньше времени, чем проводит в своей стране мигрант, вернувшийся домой.

VI. Сравнение величин снижения числа учитываемых случаев миграций при переходе от 3-месячного к 12-месячному критерию

29. В таблицах 2а и 2б приводится сопоставление того, насколько сокращается число учитываемых въездов в страну и выездов из нее при замене 3-месячного критерия на 12-месячный.

Таблица 2а
Относительное уменьшение числа въездов и выездов, а также чистого показателя миграции при замене 3-месячного критерия на 12-месячный (подробные цифры приводятся в приложении)

<i>Категории гражданства</i>	<i>Относительное сокращение числа въездов</i>	<i>Относительное сокращение числа выездов</i>	<i>Относительное сокращение чистого показателя миграции</i>
Австралия (2003–2005 годы)			
ГРАЖДАНЕ	84,3%	71,4%	71,2%
Граждане ЕС	71,8%	78,7%	71,2%
Граждане государств, не входящих в ЕС	60,4%	80,9%	58,1%
ВСЕГО, граждане всех государств	63,9%	72,8%	50,9%
Австрия (2002–2008 годы)			
ГРАЖДАНЕ	26,0%	15,0%	-17,5%
Граждане ЕС	43,9%	47,3%	39,4%
Граждане государств, не входящих в ЕС	32,5%	43,5%	19,7%
ВСЕГО, граждане всех государств	36,2%	36,0%	36,7%
Бельгия (2001–2004 годы)			
ГРАЖДАНЕ	3,7%	9,0%	24,4%
Граждане ЕС	11,3%	1,4%	58,7%
Граждане государств, не входящих в ЕС	6,8%	0,7%	11,0%
ВСЕГО, граждане всех государств	8,2%	3,5%	21,5%
Дания (2001–2008 годы)			
ГРАЖДАНЕ	9,3%	28,4%	155,9%
Граждане ЕС	36,4%	6,3%	93,5%
Граждане государств, не входящих в ЕС	22,7%	6,2%	40,4%
ВСЕГО, граждане всех государств	21,2%	18,3%	32,4%
Эстония (2003–2007 годы)			
ГРАЖДАНЕ	3,6%	4,1%	4,2%
Граждане ЕС	3,8%	2,6%	4,0%
Граждане государств, не входящих в ЕС (включая лиц неустановленного гражданства)	1,5%	2,8%	-5,8%
ВСЕГО, граждане всех государств	3,0%	3,9%	4,6%

<i>Категории гражданства</i>	<i>Относительное сокращение числа въездов</i>	<i>Относительное сокращение числа выездов</i>	<i>Относительное сокращение чистого показателя миграции</i>
Словения (2008 год)			
ГРАЖДАНЕ	1,2%	нет данных	нет данных
Граждане ЕС	50,1%	нет данных	нет данных
Граждане государств, не входящих в ЕС	53,4%	нет данных	нет данных
ВСЕГО, граждане всех государств	50,9%	нет данных	нет данных
Швейцария (2001–2009 годы)			
ГРАЖДАНЕ	нет данных	нет данных	нет данных
Граждане ЕС	8,1%	68,3%	-134,4%
Граждане государств, не входящих в ЕС	2,2%	43,8%	-25,8%
ВСЕГО, граждане всех государств	6,4%	63,7%	-85,5%

Таблица 2b

Относительное уменьшение числа въездов и выездов, а также чистого показателя миграции при замене 3-месячного критерия на 12-месячный (подробные цифры приводятся в приложении): государства, представившие данные о сроках пребывания в стране и за рубежом, рассчитанных ретроспективно. Эти данные не подлежат сопоставлению с данными стран, в которых продолжительность учитывается по сведениям, полученным в начале пребывания в стране или за рубежом (Австралия, Австрия, Бельгия, Словения, Швейцария и Эстония)

<i>Категории гражданства</i>	<i>Относительное сокращение числа въездов</i>	<i>Относительное сокращение числа выездов</i>	<i>Относительное сокращение чистого показателя миграции</i>
Австралия (2003–2005 годы)			
ГРАЖДАНЕ	50,3%	73,7%	75,0%
Граждане ЕС	88,3%	73,1%	90,1%
Граждане государств, не входящих в ЕС	93,5%	75,5%	97,2%
ВСЕГО, граждане всех государств	90,4%	73,9%	148,0%
Дания (2001–2006 годы)			
ГРАЖДАНЕ	4,2%	10,0%	57,9%
Граждане ЕС	16,1%	2,2%	49,9%
Граждане государств, не входящих в ЕС	8,4%	2,6%	13,8%
ВСЕГО, граждане всех государств	8,3%	7,0%	13,5%

<i>Категории гражданства</i>	<i>Относительное сокращение числа въездов</i>	<i>Относительное сокращение числа выездов</i>	<i>Относительное сокращение чистого показателя миграции</i>
Швеция (2001–2007 годы)			
ГРАЖДАНЕ	18,3%	3,2%	-31,3%
Граждане ЕС	2,0%	17,8%	-10,1%
Граждане государств, не входящих в ЕС	0,7%	11,6%	-2,0%
ВСЕГО, граждане всех государств	4,7%	8,2%	1,0%

30. Из этих цифр видно, что меньшее сокращение числа въездов и выездов наблюдается в случаях стран, в которых не установлен минимальный период планируемого пребывания в стране или за рубежом, требующий регистрации. Это относится к Бельгии и Эстонии, за исключением случаев въезда в эти страны лиц, которые не являются гражданами ЕС и для которых действуют визовый режим и система видов на жительство.

VII. Заключение

31. Используемое Организацией Объединенных Наций определение долгосрочной миграции относится к лицам, меняющим страну своего обычного проживания на срок не менее одного года; это определение включено также в изданный недавно Регламент ЕС № 862/2007 по статистике международной защиты и миграции. Кроме того, в рекомендациях Организации Объединенных Наций было введено понятие краткосрочных мигрантов для учета трудовой миграции на срок от трех месяцев до одного года; поездки на срок менее трех месяцев рассматриваются как посещения.

32. В ходе настоящего исследования изучались последствия применения двух рекомендованных Организацией Объединенных Наций определений миграции. Как известно, использование более широкого определения миграции в сочетании с более коротким пороговым сроком неизбежно ведет к увеличению расчетных показателей миграционных потоков. Однако их относительное сокращение при переходе с одного из рассматриваемых определений на другое, т.е. при замене одного из рекомендованных Организацией Объединенных Наций нормативных пороговых сроков (три месяца) другим таким сроком (12 месяцев), характеризовалась значительными различиями в зависимости от рассматриваемой страны, об этом свидетельствуют таблицы 2a и 2b.

33. Результаты исследования подтверждают трудности, с которыми связано обеспечение сопоставимости собираемых разными странами статистических данных о международной миграции. Дело не только в различиях между источниками данных, используемыми в разных государствах, но и в различиях между критериями идентификации международных мигрантов, а также между способами последующей обработки статистических данных. Прделанная работа показала, что даже при опоре на подробные метаданные трудно обеспечить возможность сопоставления имеющихся данных о международной миграции в силу национальной специфики применяемых подходов. На деле Целевая группа выявила пять различных способов получения информации о продолжительности пребывания иммигранта в стране или эмигранта за ее пределами, причем

результаты применения этих способов не являются эквивалентными. Информация, в основе которой лежат личные намерения, отличается от сведений, полученных путем ретроспективного расчета по датам пересечения границы. Использование данных о суммарном сроке действия выданных видов на жительство может вести к завышению, а в некоторых случаях – к занижению фактической продолжительности пребывания в стране. Что касается оценки длительности проживания по данным административной регистрации и снятия с административного учета, то в разных странах действуют разные административные правила. К тому же далеко не везде эти правила строго соблюдаются.

34. В отдельных случаях удалось выявить схожие закономерности распределения учитываемых с точностью до одного дня продолжительности пребывания в стране и за рубежом применительно к некоторым странам и категориям гражданства. В частности, Целевая группа обнаружила элементы сходства в распределении продолжительности пребывания иностранцев на территории страны и пребывания граждан страны за рубежом.

35. По соображениям нормативного характера в рекомендациях Организации Объединенных Наций для проведения различия между долгосрочными и краткосрочными мигрантами, с одной стороны, и посетителями либо туристами, с другой – предлагается использовать два пороговых срока – 3 месяца и 12 месяцев.

36. В странах, где днем окончания пребывания в стране считается дата истечения срока действия непродленного вида на жительство, наблюдаются резкие скачки численности сроков пребывания, составляющих ровно 3 и 12 месяцев. Та же проблема возникает и при учете планируемой продолжительности пребывания в стране или за рубежом, если ее принято округлять до 12 месяцев. В связи с этим возникает важный вопрос о том, следует ли относить соответствующих лиц к краткосрочным или долгосрочным иммигрантам. *Целевая группа рекомендует, чтобы в странах, где наблюдаются подобные скачки в распределении продолжительности, были тщательно проанализированы: i) соотношение между сроком действия вида на жительство и фактической продолжительностью пребывания в стране либо ii) соотношение между планируемой и фактической продолжительностью пребывания в стране или за рубежом.* Решение отнести соответствующие конкретные группы международных мигрантов (лиц, имеющих разрешения на проживание сроком ровно на 12 месяцев, и лиц, намеревающихся провести ровно 12 месяцев в стране или за рубежом) к той или другой категории, т.е. к краткосрочным или к долгосрочным мигрантам, может быть принято на основе консультаций с национальными экспертами или по результатам специально проведенных научных исследований. *Рекомендуемые международные определения рассчитаны на толкование и применение на национальном уровне, и наилучшими возможностями для этого обладают национальные статистические органы, которые должны делать это с учетом национальной специфики, а также доступности и функционирования имеющихся в стране источников данных.* Для целей работы с данными о планируемой продолжительности пребывания в стране или за рубежом, округляемой до 12 месяцев, может быть полезен опыт Австралии³.

³ Три четверти иностранцев, въезжающих в Австралию с намерением провести в этой стране ровно 12 месяцев, рассматриваются в качестве краткосрочных эмигрантов и только одна четверть – в качестве долгосрочных. Из числа лиц, обычно проживающих в Австралии и выезжающих за рубеж с намерением вернуться ровно через 12 месяцев, две трети учитываются как краткосрочные эмигранты и одна треть – как долгосрочные.

37. Данные о долгосрочных мигрантах являются более согласованными, и в последние годы странами предпринимаются реальные усилия для повышения доступности, надежности и международной сопоставимости этих данных.

38. *Налицо растущая потребность в данных о краткосрочной миграции для целей выработки политики и контроля за ее осуществлением. Поэтому необходимо приложить существенные усилия для сбора надежной информации на эту тему.* Что касается миграции лиц, не имеющих гражданства ЕС, в страны – члены Европейского союза, то потребность таких данных удовлетворяется в определенной степени путем сбора данных о выдаче видов на жительство, осуществляемого в соответствии с Регламентом ЕС по статистике миграции. Однако в более общем плане сбор данных о краткосрочных мигрантах может быть связан с особыми трудностями, и уровни такой миграции, судя по всему, очень плохо поддаются сопоставлению; не исключено, что речь может идти лишь о выявлении тех или иных тенденций на национальном уровне.

39. Существующее определение краткосрочной миграции, в основу которого положен срок пребывания от 3 до 12 месяцев, полностью согласуется с пороговым сроком в 90 дней, используемым во многих странах для проведения различия между случаями, когда для пребывания в стране достаточно въездной визы, и случаями, требующими выдачи вида на жительство.

40. Все большее значение приобретает тема циклической миграции (EMN 2011). Этот вид миграции, определяемый в глоссарии Европейской сети по вопросам миграции (ЕСМ) как "неоднократные законные перемещения одного и того же лица между двумя или более странами", плохо учитывается в официальной статистике и часто выпадает из поля зрения, в связи с чем масштабы циклической миграции с трудом поддаются оценке. Измерение параметров циклической миграции заведомо связано с особыми сложностями, поскольку краткосрочное пребывание в стране может практически не фиксироваться административными органами, особенно если в ходе одной из предыдущих поездок уже был получен вид на жительство. *Более эффективный учет циклической миграции в официальной статистике требует поиска и применения инновационных методов.*

41. Важно, чтобы существующие определения краткосрочной и долгосрочной миграции, а также определения, которые могут появиться в будущем в связи с циклической миграцией, применялись согласованно и последовательно. Поэтому *Целевая группа рекомендует разработать предложение в отношении единого международного статистического определения циклической миграции.* В нем должны быть учтены потребности основных пользователей статистических данных в информации о циклической миграции и возможные результаты специальных исследований, посвященных этому явлению. Быть может, потребуется дать определение циклической миграции как по признаку продолжительности пребывания, так и по признаку неоднократной смены обычного места жительства. При этом необходимо учитывать потенциальное влияние такого определения циклической миграции на другие концепции демографической статистики.

42. В более общем плане *Целевая группа рекомендует разработать руководящие принципы с целью оказания государствам-членам содействия в применении рекомендованных на международном уровне определений.* Эти руководящие принципы должны опираться на национальную практику и результаты исследований, кратко изложенные в настоящем докладе, и содержать примеры того, как международные определения места обычного проживания и смены этого места на практике применяются к данным из имеющихся национальных источников.

Например, можно предложить, чтобы вместо критерия "непрерывного проживания не менее, чем в течение последних 12 месяцев" на практике использовался критерий "проживания в течение большей части последних 12 месяцев". Однако национальным статистическим органам предстоит применять эти руководящие принципы по собственному усмотрению, исходя из конкретной ситуации в каждой стране, имея в виду общую цель как можно большего соответствия данных международным определениям.

VIII. Источники

Bilborrow Richard, Greame Hugo, Oberai A. and Zlotnik Hania (1997), International migration statistics, Guidelines for improving data-collection systems. International Labour Office, Geneva.

European Migration Network (2011). Temporary and Circular Migration: empirical evidence, current policy practice and future options in EU Member States, European Commission, Luxembourg, October 2011, 67 p.

EC Regulation N° 862/2007 of the European Parliament and of the Council of 11 July 2007 on Community statistics on migration and international protection and repealing Council Regulation (EEC) N° 311/76 on the compilation of statistics on foreign workers. Official Journal of the European Union, 2007-07-31, n° L 199, pp. 23–29.

Grundström, Curt (1993). Report on Nordic immigrants and migration. Statistical Reports of the Nordic Countries, Copenhagen.

Herm, A. (2006). Recommendations on International Migration Statistics and Development of the Data Collection at an International Level, in Poulain et al. (eds) THESIM. Towards Harmonised European Statistics on International Migration. Presses Universitaires de Louvain, Louvain-la-Neuve, pp. 77–106.

OECD (2003). Another Look at the International Comparability of Migration Statistics, Working Party on Migration, DELSA/ELSE/WP2(2003)3, Paris.

Poulain, M. et al. (eds) (2006). Towards Harmonised European Statistics on International Migration. Presses Universitaires de Louvain, Louvain-la-Neuve.

Организация Объединенных Наций (1980 год). Рекомендации по статистике международной миграции. Статистические документы, № 58. В продаже под № R.79.XVII.18.

Организация Объединенных Наций (1994 год). Рекомендации по статистике туризма (ДЭСВ ООН/ЮНВТО, 1994 год).

Организация Объединенных Наций (1998 год). Рекомендации по статистике международной миграции, Статистические документы, серия М, № 58, Rev. 1. Департамент по экономическим и социальным вопросам Организация Объединенных Наций (ДЭСВ ООН), Статистический отдел, Нью-Йорк.

Приложение

Подробные данные о продолжительности пребывания в стране/за рубежом в пределах пороговых сроков, равных 3 и 12 месяцам

Страна	Категория гражданства	Иммиграция			Снижение показателя при переходе от 3 к 12 месяцам		Эмиграция			Снижение показателя при переходе от 3 к 12 месяцам		Чистый показатель миграции			Снижение показателя при переходе от 3 к 12 месяцам	
		Всего	3 месяца	12 месяцев	12 месяцев	Относительное снижение	Всего	3 месяца	12 месяцев	12 месяцев	Относительное снижение	Всего	3 месяца	12 месяцев	12 месяцев	Относительное снижение
АВСТРАЛИЯ																
	ГРАЖДАНЕ СТРАНЫ											-10 015				
Австралия (2003–2005)	ГРАЖДАНЕ СТРАНЫ	616 500	13 400	2 110	11 290	84,30%	10 631 600	820 710	234 960	585 750	71,40%	100	-807 310	-232 850	-574 460	71,20%
Австралия (2003–2005)	Граждане ЕС	4 194 070	485 510	136 920	348 590	71,80%	508 290	40 820	8 700	32 120	78,70%	3 685 780	444 690	128 220	316 470	71,20%
Австралия (2003–2005)	Граждане стран, не входящих в ЕС	11 241 510	1 143 360	453 200	690 160	60,40%	1 638 100	115 260	22 070	93 190	80,90%	9 603 410	1 028 100	431 130	596 970	58,10%
Австралия (2003–2005)	ВСЕГО, граждане всех стран	16 052 080	1 642 270	592 230	1 050 040	63,9%	12 777 990	976 790	265 730	711 060	72,80%	3 274 000	665 480	326 500	338 980	50,90%
АВСТРИЯ																
Австрия (2002–2008)	ГРАЖДАНЕ СТРАНЫ	149 220	136 383	100 914	35 469	26,00%	196 391	182 780	155 452	27 328	15,00%	-47 171	-46 397	-54 538	8 141	-17,50%
Австрия (2002–2008)	Граждане ЕС	457 073	360 201	201 909	158 292	43,90%	305 170	209 131	110 309	98 822	47,30%	151 903	151 070	91 600	59 470	39,40%
Австрия (2002–2008)	Граждане стран, не входящих в ЕС	478 071	373 559	252 070	121 489	32,50%	306 074	201 420	113 902	87 518	43,50%	171 997	172 139	138 168	33 971	19,70%
Австрия (2002–2008)	ВСЕГО, граждане всех стран	1 084 364	870 143	554 893	315 250	36,20%	807 635	593 331	379 663	213 668	36,00%	276 729	276 812	175 230	101 582	36,70%
БЕЛЬГИЯ																
Бельгия (2001–2004)	ГРАЖДАНЕ СТРАНЫ	36 620	34 854	33 555	1 299	3,70%	52 731	46 950	42 702	4 248	9,00%	-16 111	-12 096	-9 147	-2 949	24,40%
Бельгия (2001–2004)	Граждане ЕС	105 037	90 360	80 112	10 248	11,30%	76 255	74 728	73 654	1 074	1,40%	28 782	15 632	6 458	9 174	58,70%
Бельгия (2001–2004)	Граждане стран, не входящих в ЕС	98 797	89 160	83 118	6 042	6,80%	37 098	36 762	36 497	265	0,70%	61 699	52 398	46 621	5 777	11,00%
Бельгия (2001–2004)	ВСЕГО, граждане всех стран	240 454	214 374	196 785	17 589	8,2%	166 084	158 440	152 853	5 587	3,50%	74 370	55 934	43 932	12 002	21,50%

Страна	Категория гражданства	Иммиграция					Эмиграция					Чистый показатель миграции				
		Всего	3 месяца	12 месяцев	Снижение показателя при переходе от 3 к 12 месяцам	Относительное снижение	Всего	3 месяца	12 месяцев	Снижение показателя при переходе от 3 к 12 месяцам	Относительное снижение	Всего	3 месяца	12 месяцев	Снижение показателя при переходе от 3 к 12 месяцам	Относительное снижение
ДАНИЯ																
Дания (2001–2008)	ГРАЖДАНЕ СТРАНЫ	138 886	135 000	122 496	12 504	9,30%	160 932	155 252	111 185	44 067	28,40%	-22 046	-20 252	11 311	-31 563	155,90%
Дания (2001–2008)	Граждане ЕС	98 549	94 693	60 268	34 425	36,40%	63 040	62 065	58 146	3 919	6,30%	35 509	32 628	2 122	30 506	93,50%
Дания (2001–2008)	Граждане стран, не входящих в ЕС	132 436	129 966	100 468	29 498	22,70%	68 056	67 279	63 130	4 149	6,20%	64 380	62 687	37 338	25 349	40,40%
Дания (2001–2008)	ВСЕГО, граждане всех стран	369 871	359 659	283 232	76 427	21,20%	292 009	284 5%	232 461	52 135	18,30%	77 843	75 063	50 771	24 292	32,40%
ЭСТОНИЯ																
Эстония (2003–2007)	ГРАЖДАНЕ СТРАНЫ	3 728	3 589	3 459	130	3,60%	17 559	17 252	16 549	703	4,10%	-13 831	-13 663	-13 090	-573	4,20%
Эстония (2003–2007)	Граждане ЕС	2 817	2 798	2 692	106	3,80%	508	500	487	13	2,60%	2 309	2 298	2 205	93	4,00%
Эстония (2003–2007)	Граждане стран, не входящих в ЕС (в том числе лица неустановленного гражданства)	2 789	2 766	2 725	41	1,50%	2 429	2 336	2 270	66	2,80%	360	430	455	-25	-5,80%
Эстония (2003–2007)	ВСЕГО, граждане всех стран	9 334	9 153	8 876	277	3,00%	20 4%	20 088	19 306	782	3,90%	-11 162	-10 935	-10 430	-505	4,60%
СЛОВЕНИЯ																
Словения (2008)	ГРАЖДАНЕ СТРАНЫ	2 677	2 663	2 631	32	1,20%	4 812		4 766			-2 135		-2 135		
Словения (2008)	Граждане ЕС	4 921	4 147	2 070	2 077	50,10%	2 579		1 009			2 342		1 061		
Словения (2008)	Граждане стран, не входящих в ЕС	59 865	55 726	25 992	29 734	53,40%	18 762		6 334			41 103		19 658		
Словения (2008)	ВСЕГО, граждане всех стран	67 463	62 536	30 693	31 843	50,90%	26 153		12 109			41 310		18 584		
ШВЕЙЦАРИЯ																
Швейцария (2001–2009)	ГРАЖДАНЕ СТРАНЫ															
Швейцария (2001–2009)	Граждане ЕС	1 350 860	1 229 033	1 129 359	99 674	8,10%	1 063 209	864 123	273 863	590 260	68,30%	287 651	364 910	855 496	-490 586	-134,40%
Швейцария (2001–2009)	Граждане стран, не входящих в ЕС	508 503	500 929	489 713	11 216	2,20%	280 660	201 979	113 504	88 475	43,80%	227 843	298 950	376 209	-77 259	-25,80%
Швейцария (2001–2009)	ВСЕГО, граждане всех стран	1 859 363	1 729 962	1 619 072	110 890	6,40%	1 343 869	1 066 102	387 367	678 735	63,70%	515 494	663 860	1 231 705	-567 845	-85,50%

Страна	Категория гражданства	Иммиграция				Снижение показателя при переходе от 3 к 12 месяцам		Эмиграция			Снижение показателя при переходе от 3 к 12 месяцам		Чистый показатель миграции			Снижение показателя при переходе от 3 к 12 месяцам			
		Всего	3 месяца	12 месяцев	12 месяцев	Относительное снижение	Всего	3 месяца	12 месяцев	12 месяцев	Относительное снижение	Всего	3 месяца	12 месяцев	12 месяцев	Относительное снижение			
АВСТРАЛИЯ (ретроспективный подсчет продолжительности пребывания в стране или за рубежом)																			
	ГРАЖДАНЕ СТРАНЫ	588 240	48 930	24 320	24 610	50,30%	10 558 620	942 760	247 830	694 930	73,70%	-9 970			380	893 830	223 510	670 320	75,00%
Австралия (2003–2005)	Граждане ЕС	4 176 980	493 390	57 690	435 700	88,30%	495 700	51 220	13 800	37 420	73,10%	3 681 280	-442 170	-43 890	-398 280				90,10%
Австралия (2003–2005)	Граждане стран, не входящих в ЕС	10 988 340	941 590	60 920	880 670	93,50%	1 581 050	160 470	39 360	121 110	75,50%	9 407 290	-781 120	-21 560	-759 560				97,20%
Австралия (2003–2005)	ВСЕГО, граждане всех стран	15 753 560	1 483 910	142 930	1 340 980	90,40%	12 635 370	1 154 450	300 990	853 460	73,90%	3 118 190	-329 460	158 060	-487 520				148,00%
ДАНИЯ (ретроспективный подсчет продолжительности пребывания в стране или за рубежом)																			
Дания (2001–2006)	ГРАЖДАНЕ СТРАНЫ	133 802	130 178	124 673	5 505	4,20%	151 555	146 027	131 352	14 675	10,00%	-17 753	-15 849	-6 679	-9 170				57,90%
Дания (2001–2006)	Граждане ЕС	66 947	64 641	54 219	10 422	16,10%	46 378	45 735	44 746	989	2,20%	20 569	18 906	9 473	9 433				49,90%
Дания (2001–2006)	Граждане стран, не входящих в ЕС	112 847	110 986	101 632	9 354	8,40%	53 659	53 076	51 718	1 358	2,60%	59 188	57 910	49 914	7 996				13,80%
Дания (2001–2006)	ВСЕГО, граждане всех стран	313 596	305 805	280 524	25 281	8,30%	251 592	244 838	227 816	17 022	7,00%	62 004	60 967	52 708	8 259				13,50%
ШВЕЦИЯ (ретроспективный подсчет продолжительности пребывания в стране или за рубежом)																			
Швеция (2001–2007)	ГРАЖДАНЕ СТРАНЫ	108 650	104 017	84 939	19 078	18,30%	150 837	149 508	144 685	4 823	3,20%	-42 187	-45 491	-59 746	14 255				-31,30%
Швеция (2001–2007)	Граждане ЕС	135 119	133 981	131 288	2 693	2,00%	60 663	58 224	47 884	10 340	17,80%	74 456	75 757	83 404	-7 647				-10,10%
Швеция (2001–2007)	Граждане стран, не входящих в ЕС	267 400	266 674	264 786	1 888	0,70%	53 703	52 717	46 607	6 110	11,60%	213 697	213 957	218 179	-4 222				-2,00%
Швеция (2001–2007)	ВСЕГО, граждане всех стран	511 169	504 672	481 013	23 659	4,70%	265 203	260 449	239 176	21 273	8,20%	245 966	244 223	241 837	2 386				1,00%