



Food and Agriculture
Organization of the
United Nations

UNECE

Overview of the State of Forests and Forest Management in Armenia

Обзор состояния лесов и управления лесами в Армении



UNITED NATIONS

Geneva, 2020

Copyright and disclaimer

Copyright© 2019 United Nations and the Food and Agriculture Organization of the United Nations. All rights reserved worldwide.

The designations employed in UNECE and FAO publications, which are in conformity with United Nations practice, and the presentation of material therein do not imply the expression of any opinion whatsoever on the part of the United Nations Economic Commission for Europe (UNECE) or the Food and Agriculture Organization of the United Nations (FAO) concerning the legal status of any country; area or territory or of its authorities,- or concerning the delimitation of its frontiers. The responsibility for opinions expressed in studies and other contributions rests solely with their authors, and publication does not constitute an endorsement by UNECE or FAO of the opinions expressed. Reference to names of firms and Commercial products and processes, whether or not these have been patented, does not imply their endorsement by UNECE or FAO, and any failure to mention a particular firm, commercial product or process is not a sign of disapproval.

This work is co-published by the United Nations (UNECE) and FAO.

United Nations publication issued by the Economic Commission for Europe (ECE).

Издательское право и оговорка

Издательское право© 2019 Организация Объединённых Наций и Продовольственная и сельскохозяйственная организация ООН. Все права защищены по всему миру.

Обозначения, используемые в публикациях ЕЭК ООН и ФАО, которые соответствуют практике Организации Объединенных Наций, и изложение в них материалов не отражают взгляды Европейской экономической комиссии Организации Объединенных Наций (ЕЭК ООН) или Продовольственной и сельскохозяйственной Организации Объединенных Наций (ФАО) и какого бы то ни было мнения относительно правового статуса какой-либо страны, района или территории, или их властей или относительно делимитации их границ. Ответственность за мнения, выраженные в исследованиях и других материалах, лежит исключительно на их авторах, и публикация этих мнений не означает их одобрения ЕЭК ООН или ФАО. Ссылка на названия фирм и коммерческих продуктов, и процессов, независимо от того, запатентованы они или нет, не означает их одобрения ЕЭК ООН или ФАО, и любое отсутствие упоминания конкретной фирмы, коммерческого продукта или процесса не является признаком неодобрения.

Эта работа публикуется совместно Организацией Объединенных Наций (ЕЭК ООН) и ФАО.

Издание Организации Объединенных Наций, выпущенное Европейской экономической комиссией (ЕЭК).

ECE/TIM/DP/78

UNITED NATIONS PUBLICATION

eISBN: 978-92-1-004816-3

ISSN: 1020-7228

eISSN: 2412-1304

Copyright © 2019 United Nations

Cover and inside pictures © iStock, © Shutterstock

All rights reserved worldwide

United Nations publication issued by the Economic Commission for Europe (ECE)

Abstract

The study on the State of Forests and Forest Management in Armenia aims to present the forest resources and the forest sector of the country, including trends in, and pressures on, the resource, to describe the policies and institutions for the forest sector and to list the major challenges the sector faces, and the policy responses in place or planned. The study is a cooperative effort of the author, the joint UNECE/FAO Forestry and Timber Section and national experts. The study is done with the use of the best available data. It attempts to cover all dimensions of sustainable forest management.

Acknowledgement

This study on the State of Forests and Forest Management in Armenia is the result of close cooperation and hard work by many people.

Mr. Kit Prins, author of this report, compiled the data, carried out the analysis and drafted the study.

The national expert of Armenia, Mr. Ruben Petrosyan, reviewed the draft forests and forest sector overviews, correcting errors, providing new data. His contribution has been vital to the quality and reliability of the study.

Mr. Matthew Fonseca, Ms. Roksolana Shelest, Ms. Theresa Loeffler and Ms. Chiara Morfeo reviewed the study.

Mr. Alex McCusker contributed expertise to the wood products statistics.

The concept was developed by Ms. Paola Deda and Mr. Roman Michalak. Mr. Roman Michalak oversaw the process from beginning to end and provided essential technical input.

Production of the study was possible thanks to generous financial support provided by the Swiss Confederation.

Выдержка

Цель исследования о состоянии лесов и управления лесами в Армении состоит в том, чтобы представить информацию о лесных ресурсах и лесном секторе страны, включая тенденции и негативное воздействие на эти ресурсы, а также политику и структуру управления лесным сектором в регионе, и перечислить основные проблемы, с которыми сталкивается этот сектор, о предпринимаемых или планируемых политических мерах. Исследование является результатом совместных усилий автора, сотрудников совместной Секции лесного хозяйства и лесоматериалов ЕЭК ООН/ФАО и национальных экспертов. Исследование проведено с использованием наилучших из имеющихся данных. В нем предпринимается попытка охватить все аспекты устойчивого управления лесами.

Выражение признательности

Это исследование по состоянию лесов и управлению лесами Армении является результатом тесного сотрудничества и упорной работы многих людей.

Г-н Кит Принс, автор этого отчета, собрал данные, проанализировал и подготовил исследование.

Национальный эксперт с Армении, г-н Рубен Петросян, рассмотрел проект обзора по лесам и лесному сектору страны, исправляя ошибки и предоставляя новые данные. Его вклад был очень важен для качества и достоверности исследования.

Г-н Мэтью Фонсека, г-жа Роксолана Шелест, г-жа Тереза Лоффлер и г-жа Кьяра Морфео пересмотрели исследование. Г-н Алекс МакКаскер внес свой вклад в статистику лесных товаров.

Концепцию разработали г-жа Паола Деда и г-н Роман Михалак. Г-н Роман Михалак следил за процессом от начала до конца и внес важный технический вклад.

Проведение исследования стало возможным благодаря щедрой финансовой поддержке Швейцарской Конфедерации.

Table of Contents

| | |
|---|----|
| Acknowledgement | 3 |
| List of Acronyms | 6 |
| 1. CONTEXT | 7 |
| 2. GOODS AND SERVICES PROVIDED BY THE FOREST RESOURCE | 11 |
| 3. FOREST PRODUCT MARKETS AND TRADE | 13 |
| 4. POLICIES AND INSTITUTIONS | 14 |
| 5. MAJOR CHALLENGES OF THE FOREST SECTOR | 16 |
| 6. DIRECTIONS OF FOREST SECTOR POLICY | 17 |
| 7. BIBLIOGRAPHY | 18 |

Содержание

| | |
|---|----|
| Выражение признательности | 3 |
| Список аббревиатур и сокращений | 6 |
| 1. ОБЩАЯ ХАРАКТЕРИСТИКА | 7 |
| 2. ТОВАРЫ И УСЛУГИ, ПРЕДОСТАВЛЯЕМЫЕ ЛЕСАМИ | 11 |
| 3. РЫНКИ И ТОРГОВЛЯ ЛЕСНЫМИ ТОВАРАМИ | 13 |
| 4. ПОЛИТИКА И ИНСТИТУЦИОНАЛЬНАЯ ОРГАНИЗАЦИЯ | 14 |
| 5. ОСНОВНЫЕ ПРОБЛЕМЫ ЛЕСНОГО СЕКТОРА | 16 |
| 6. НАПРАВЛЕНИЯ ПОЛИТИКИ ЛЕСНОГО СЕКТОРА | 17 |
| 7. БИБЛИОГРАФИЯ | 18 |

ANNEX / ПРИЛОЖЕНИЯ

| | |
|--|----|
| ANNEX 1: STATE FOREST RELATED INSTITUTIONS IN ARMENIA..... | 19 |
| ТАБЛИЦА ПРИЛОЖЕНИЯ 1: ГОСУДАРСТВЕННЫЕ УЧРЕЖДЕНИЯ, СВЯЗАННЫЕ С ЛЕСАМИ, В АРМЕНИИ..... | 19 |

List of Tables

| | |
|--|----|
| Table 1: Context | 8 |
| Table 2: Forest resources of Armenia, 1988 and most recent | 9 |
| Table 3: Goods and services provided by the forests of Armenia, most recent period | 12 |
| Table 4: Production, trade and consumption of forest products in Armenia, most recent period | 13 |

Список таблиц

| | |
|--|----|
| Таблица 1: Общая характеристика | 8 |
| Таблица 2: Лесные ресурсы Армении, 1988 год и самые последние данные | 9 |
| Таблица 3: Товары и услуги, предоставляемые лесами Армении, самый последний период | 12 |
| Таблица 4: Производство, торговля и потребление лесных товаров в Армении, самый последний период | 13 |

List of Figures

| | |
|---|----|
| Figure 1: Map of Armenia | 7 |
| Figure 2: The area around the Garni temple, Armenia | 16 |

Список рисунков

| | |
|---|----|
| Рисунок 1: Карта Армении | 7 |
| Рисунок 2: Территория рядом с храмом Гарни, Армения | 16 |



List of Acronyms

| | |
|--------------------------|--|
| \$ | US dollars unless otherwise specified |
| CO₂ | Carbon Dioxide |
| ECE | Economic Commission for Europe |
| EFC | European Forestry Commission |
| ENPI EAST FLEG II | European Neighborhood and Partnership Instrument East Countries Forest Law Enforcement and Governance II |
| FAO | Food and Agriculture Organization of the United Nations |
| FRA | Forest Resources Assessment |
| FSC | Forest Stewardship Council |
| FTE | Full Time Equivalent |
| GDP | Gross Domestic Product |
| GHG | Greenhouse Gas |
| ha | hectar |
| ILO | International Labour Organization |
| NGO | Non-governmental organization |
| PEFC | Programme for the Endorsement of Forest Certification |
| RE/cap | Roundwood equivalent per capita |
| REU | Regional Office for Europe and Central Asia |
| SDG | UN Sustainable Development Goal |
| SFF | State Forest Fund |
| SNCO | State non-commercial organization |
| UNECE | United Nations Economic Commission for Europe |
| USSR | Union of Soviet Socialist Republics |

Список аббревиатур и сокращений

| | |
|-----------------------|---|
| CO₂ | диоксид углерода |
| ВВП | валовый внутренний продукт |
| га | гектар |
| ГЛФ | государственный лесной фонд |
| ГНКО | государственная некоммерческая организация |
| Долл. США | доллар США, если не указано иное |
| ЕЭК ООН | Европейская Экономическая Комиссия ООН |
| ОЛР | оценка лесных ресурсов |
| ПГ | парниковый газ |
| ПЕФС | Программа одобрения лесной сертификации |
| ПСЛ | Партнерство на основе сотрудничества по лесам |
| СССР | Союз Советских Социалистических Республик |
| ФАО | Продовольственная и сельскохозяйственная организация Объединенных Наций |
| ЦУР | Цели устойчивого развития |
| ЭКД/чел | эквивалент круглой древесины на душу населения |
| ЭПЗ | эквивалент полной занятости |

Forest and forest sector overview of **Armenia**

By Mr. Kit Prins and Mr. Ruben Petrosyan

1. Context

Armenia is a landlocked mountainous country in the south Caucasus, with a population of 3 million people, more than a third of whom live in rural areas.

Figure 1: Map of Armenia



Map No. 3762 Rev. 5 UNITED NATIONS
April 2013

Department of Field Support
Cartographic Section

Source: United Nations Geospatial Information Section, 2013.

Обзор состояния лесов и лесного сектора **Армении**

Г-н Кит Принс и г-н Рубен Петросян

1. Общая характеристика

Армения - не имеющая выхода к морю горная страна на Южном Кавказе с населением 3 млн человек, более трети из которых проживают в сельской местности.

Рисунок 1: Карта Армении

Источник: Секция геопространственной информации Организации Объединенных Наций, 2013 год.

Table 1: Context

Таблица 1: Общая характеристика

| Indicator | Показатель | Unit | Единица измерения | Data | Данные |
|---|---|------------|-------------------|-------|--------|
| Total area (incl. water) | Общая площадь (включая водные ресурсы) | Million ha | млн га | 3 | |
| Population | Население | Million | млн чел. | 3 | |
| Share of rural residents | Доля сельских жителей | % | % | 36.4 | |
| GDP/person | ВВП/чел. | \$ | долл. | 3,937 | |
| Share of population living in extreme poverty (<1.90\$/day) | Доля населения, живущего в условиях крайней нищеты (<1,90 долл. / день) | % | % | 2.3 | |
| Forest cover | Лесистость | % | % | 11.1 | |
| Forest per inhabitant | Площадь лесов на 1 жителя | ha | га | 0.11 | |

Source: FAO 2015, 2010, World Bank 2017, national experts and authors estimations. For more information about sources of data and methods of estimation visit the publication's website.

Источник: ФАО 2015, 2010, Всемирный банк 2017, национальные эксперты и авторские оценки. Для получения дополнительной информации об источниках данных и методах оценки можно обратиться к веб-сайту публикации.

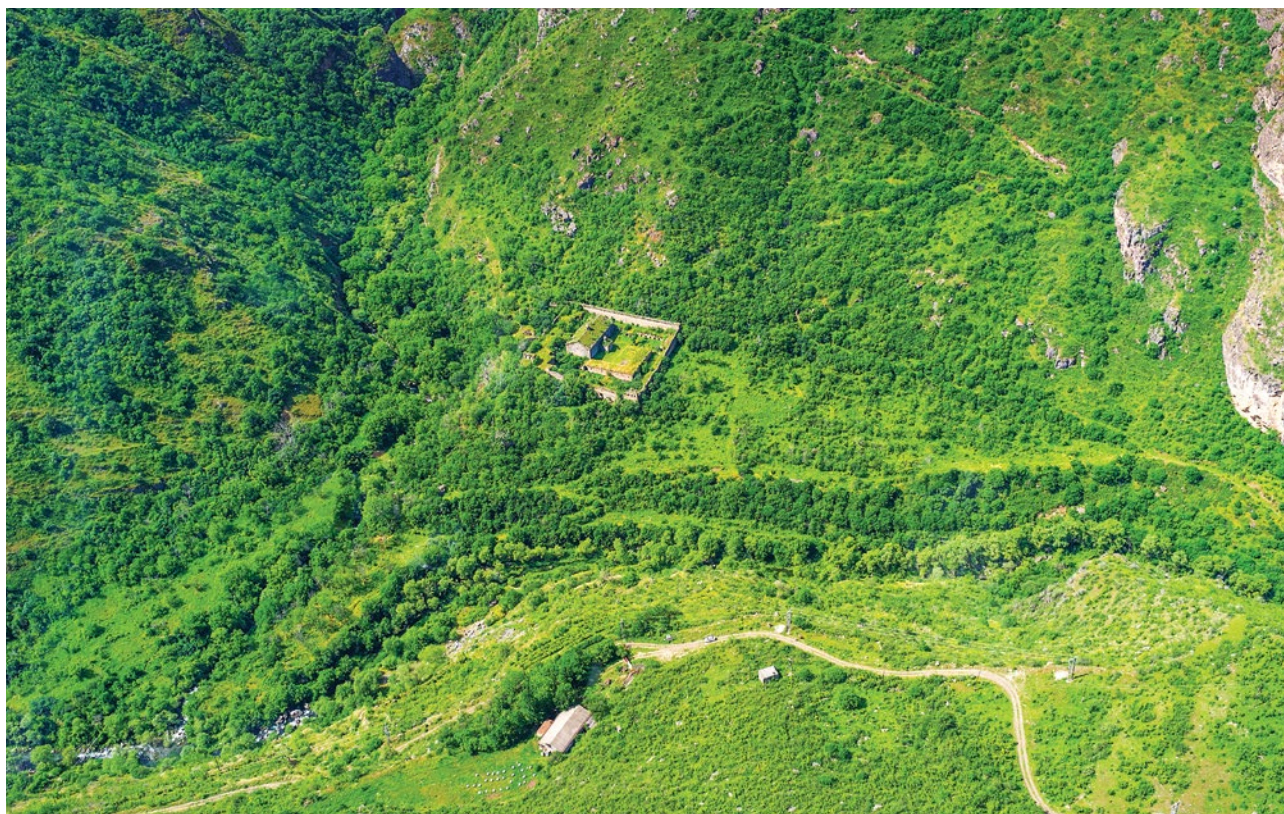


Table 2: Forest resources of Armenia, 1988 and most recent

Таблица 2: Лесные ресурсы Армении, 1988 год и самые последние данные

| Indicator | Показатель | Unit | Единица измерения | 1988 | Recent data |
|--|--|------------------------|--------------------|-------|------------------|
| | | | | | Последние данные |
| Area of forest | Площадь лесов | 1,000 ha | тыс. га | 329.4 | 332.3 |
| Area of other wooded land | Площадь прочих лесопокрытых земель | 1,000 ha | тыс. га | | 63 |
| Forest and other wooded land | Площадь лесов и прочих лесопокрытых земель | 1,000 ha | тыс. га | 329.4 | 395.3 |
| Average annual % change in forest area | Среднегодовое изменение площади | % | % | | 0.02 |
| Growing stock | Запас древесины | Million m ³ | млн м ³ | 38.9 | 41.7 |
| Share of primary forest | Доля естественных лесов | % | % | | 5.1 |
| Share of plantations for wood production | Доля плантаций для выращивания древесины | % | % | | 6.6 |
| Share of publicly owned forest | Доля государственной собственности на леса | % | % | 100 | 100 |
| Share of public forest managed by state forest agency/ enterprise | Доля государственных лесов, управляемая государственными лесными агентствами/предприятиями | % | % | 88.5 | 83.5 |
| Proportion of forest area under a long-term forest management plan | Доля площади лесов, имеющих долгосрочные планы управления | % | % | | 89 |
| Area of certified forest | Площадь сертифицированных лесов | % | га | 0 | 0 |
| Area of disturbed forest (all causes, including fire, insects, disease) as percent of total forest | Доля поврежденных лесов (в результате всех причин, включая пожары, насекомых и болезни), от всей площади лесов | ha | % | | 3.7 |

Source: FRA 2010, 2015; State Committee of USSR on Forestry, 1990; national experts and author's estimations. For more information about sources of data and methods of estimation visit the publication's website.

Источник: ОЛР 2010, 2015; Государственный комитет СССР по лесному хозяйству, 1990; национальные эксперты и авторские оценки. Для получения дополнительной информации об источниках данных и методах оценки можно обратиться к веб-сайту публикации.

Armenia is classified as “middle income” by the World Bank, with GDP/head of just under \$4,000. Over 2% of the population are reported as living in extreme poverty, defined as less than \$1.90/day.

According to available data, about 11% of the country has forest cover, and there is 0.1 ha of forest for each resident, one of the lowest ratios in the region.

At present, the official forest management plans have reached their end date and there is an urgent need to develop and approve new plans. However, it is envisaged that by 2019- 2020, forest management plans for all forest enterprises and complete forest resource data will be available.

Taking the longer historical view, “damage to Armenia’s forest resources has been severe since the 1930s, when industrialization and collectivization got under way. Extensive forest clearing caused soil erosion and forest degradation has continued in recent years. Forest areas close to population centres became the main source of fuelwood during the winters of 1991-1993 (about 50 per cent of household energy)” (UNECE, 2000).

Growing stock is estimated at 125 m³/ha. About 5% of forests are considered “primary forests” and 6.6% plantations for wood production.

All forest is publicly owned, and over 80% of it is managed by the state forest enterprise Hyantar, and the rest by the Ministry for Nature Protection (Galstyan, 2016). All forest is considered to have a long-term management plan, but in most cases, they have reached their end date, and have not been renewed, so that they are no longer valid. About 4% of forest is reported as disturbed, by fire or insects and disease.

No forest management unit is certified by PEFC or FSC, and no forestry standard for certification has been prepared for Armenia.

Major gaps in information on the forest resource: The first priority must be to have a reliable, up-to-date forest inventory and management plans as a basis for policy formulation, as well as fulfilling Armenia’s commitments as regards reporting on SDGs and the United Nations Strategic Plan for Forests. There was a remote sensing survey in 2011 and forest management plans are under review, to be completed by 2020.

Всемирным банком Армения классифицируется как страна со “средним доходом”, имея ВВП на душу населения ниже 4 000 долл.США. Сообщается, что более 2% населения живут в крайней нищете, определенной суммой ниже 1,9 долл./день.

Согласно доступным данным, около 11% страны укрыто лесами, и на каждого жителя приходится 0,1 га леса, что есть одним из самых низких показателей в регионе.

В настоящее время официальные планы управления лесами достигли своей конечной даты, и существует настоятельная необходимость в разработке и утверждении новых планов. Однако предполагается, что к 2019–2020 годам будут доступны планы управления лесами для всех лесных предприятий и полные данные о лесных ресурсах.

Если исходить из более длительной исторической ретроспективы, «ущерб лесным ресурсам Армении был серьезным с 1930-х годов, когда начались индустриализация и коллективизация. В последние годы большие площади рубок лесов привели к эрозии почв, и деградация лесов продолжилась. Лесные районы вблизи населенных пунктов стали основным источником топливной древесины в течение зим 1991-1993 годов (около 50 % энергии домохозяйств) [UNECE, 2000].

Запас древесины оценивается в 125 м³/га. Около 5% площади лесов считаются «естественными лесами» и 6,6% относятся к плантациям для производства древесины.

Все леса находятся в государственной собственности, и более 80% из них находятся в ведении ГНКО (государственная некоммерческая организация) «Армлес», а остальные – Министерства охраны природы [Galstyan, 2016]. Считается, что все леса имеют долгосрочные планы управления, но в большинстве случаев они достигли своей конечной даты и не были продлены и, таким образом, являются недействительными. Около 4% площади лесов, как сообщается, повреждены пожарами или вредными насекомыми и болезнями.

Ни одна лесохозяйственная единица не сертифицирована по системе ПЕФС или ЛПС, и лесной стандарт сертификации для Армении не подготовлен.

Основные пробелы в информации о лесных ресурсах: Первоочередная задача должна заключаться в том, чтобы иметь надежные, обновленные планы инвентаризации и управления лесами в качестве основы для разработки политики, а также выполнения обязательств Армении в отношении отчетности по ЦУР и стратегическому плану ООН по лесам. В 2011 году было проведено обследование с использованием дистанционного зондирования, и планы управления лесами будут пересмотрены к 2020 году.

2. Goods and services provided by the forest resource

Recorded removals by Hyantar were 33,000 m³. In addition, Hyantar distributed, free of charge, 68,000 stacked cubic metres of deadwood. However, these do not include illegally felled material, which is very hard to estimate, which is almost all for energy use. Strong demand is driven by the high price of alternative fuels, notably gas, in rural areas, leaving poor rural families with no alternative to unrecorded/illegal fuelwood removal. It is estimated that total removals in Armenia are around 535 thousand m³. According to FRA 2015 fellings exceed annual allowable cut by ten times, a clearly unsustainable position.

A third of the forest area is conserved for protection of biodiversity in the Armenian protected area system ("forest landscape on protected areas") (Galstyan, 2016). More than two thirds are managed for its protection functions, although different terminology is used by the Forest Code of 2005 (Kocharyan, 2005).

Armenian forests supply a wide range of non-wood forest products which are significant sources of food and fodder as well as revenue for local families.

It is reported that three thousand people (FTE – full time equivalent) are employed in forestry in Armenia, or 9 FTE/1,000 ha.

On average Armenian forests are reported to sequester 1.7 tCO₂e/ha, although this figure, like all the others, is based on incomplete and old forest inventories.

Major gaps in information on goods and services provided by the forest:

It is desirable to monitor, if only by regular estimates, unrecorded removals from forests, as they are the major pressure on the forests. Likewise, an estimate of a reasonable sustainable harvest level, taking account of unrecorded removals, would be necessary to monitor the sustainability of forest management in Armenia. Further information on social aspects of sustainable forest management, notably livelihoods of forest dependent people, are necessary for reporting commitments under the United Nations Strategic Plan for Forests.

2. Товары и услуги, предоставляемые лесами

Зарегистрированный объем вывозки древесины «Армлес» составляет 33 000 м³. Кроме того, «Армлес» бесплатно распределяет 68 000 м³ сухостойной древесины. Данные об объемах незаконной заготовки, используемые в основном для производства энергии, которые очень трудно оценить, не включены в общую оценку. Высокий спрос обусловлен высокой ценой на альтернативные виды топлива, особенно на газ, в сельских районах, в результате чего бедные сельские семьи не имеют альтернативы незаконной заготовке топливной древесины. По оценкам, общий объем заготовки в Армении составляет около 535 тыс. м³. Согласно ОЛР 2015 рубки превышают годовой размер расчетной лесосеки (допустимый объем заготовки древесины) в 10 раз, что явно не соответствует принципу устойчивости.

В системе охраняемых территорий Армении («лесной ландшафт на охраняемых территориях») 1/3 часть лесной площади отведена под охрану биоразнообразия [Galstyan, 2016]. Более 2/3 управляется для поддержания защитных функций, хотя в Лесном кодексе 2005 года используется другая терминология [Kocharyan, 2005].

Леса Армении поставляют широкий спектр не древесной лесной продукции, которая является важным источником продовольствия и кормов, а также доходов для местных семей.

Сообщается, что в Армении в лесном хозяйстве занято 3 тыс. человек (в эквиваленте полной занятости – ЭПЗ), или 9 ЭПЗ чел./тыс. га.

По сообщениям, в среднем армянские леса поглощают 1,7 т экв.СО₂/га, хотя эта цифра, как и все остальные, базируется на неполных и устаревших данных инвентаризации лесов.

Основные пробелы в информации о товарах и услугах, предоставляемых лесом:

Желательно отслеживать, хотя бы путем регулярных оценок, неучтенную заготовку древесины, поскольку она является основным фактором негативного воздействия на леса. Аналогичным образом оценка обоснованного устойчивого уровня вывозки с учетом незарегистрированных объемов заготовки будет необходима для мониторинга устойчивости управления лесами в Армении. Дополнительная информация о социальных аспектах устойчивого управления лесами, в частности о средствах к существованию зависимых от леса людей, необходима для представления отчетности об обязательствах в рамках Стратегического плана Организации Объединенных Наций по лесам.

Table 3: Goods and services provided by the forests of Armenia, most recent period**Таблица 3:** Товары и услуги, предоставляемые лесами Армении, самый последний период

| Indicator | Показатель | Unit | Единица измерения | Data | Данные |
|--|---|-----------------------|--------------------------|---|--------|
| Recorded total harvest | Зарегистрированный общий объем заготовки | 1,000 m ³ | тыс. м ³ | 33.5 | |
| Estimated total harvest, including non-recorded | Оценка объема заготовки, включая незарегистрированный | 1,000 m ³ | тыс. м ³ | 536 | |
| Wood fuel production | Производство топливной древесины (оценка) | 1,000 m ³ | тыс. м ³ | 532 | |
| Share of wood fuel in wood production | Доля топливной древесины в общем объеме заготовки | % | % | 92.7 | |
| Share of forest area with a designated management objective to maintain and enhance its protective functions | Доля площади лесов с обозначенной целью управления для поддержания и усиления ее защитных функций | % | % | 67.2 | |
| Share of forest strictly conserved for protection of biodiversity | Доля лесов, охраняемых для защиты биоразнообразия | % | % | 33.2 | |
| Main non-wood forest products and services | Основные недревесные лесные товары и услуги | – | – | Hay, livestock, forest fruits, honey, medicinal plants, game, recreation etc. Сено, скот, лесные ягоды, мед, лекарственные растения, дичь, отдых и т. д. | |
| Employment in forestry, staff per hectare | Занятость в лесном хозяйстве, численность персонала на 1 га | FTE/1,000 ha | ЭПЗ/тыс. га | 9.03 | |
| Net GHG emissions (source)/ removals (sink) of forests per hectare of forest | Чистая эмиссия ПГ (источник) /абсорбция (сток) лесов на 1 га леса | tCO ₂ e/ha | тэкв.СО ₂ /га | -1.66 | |

Source: FAO 2015 2010, national experts and author's estimations. For more information about sources of data and methods of estimation visit the publication's website.

Источник: FAO 2015, 2010, оценки национальных экспертов и авторов. Для получения дополнительной информации об источниках данных и методах оценки можно обратиться к веб-сайту публикации.

3. Forest product markets and trade

There is a small wood processing industry in Armenia, producing 4,000 m³ of sawnwood, 6,000 m³ of panels and 8,000 m.t. of paper, about a fifth of national consumption. Per caput consumption is quite low by international standards at the 0.1 m³ RE/cap. Twelve percent of forest products imports are from Russian Federation, while Turkey (18%), China, Ukraine and Georgia also export significant volumes of forest products to Armenia.

Major gaps in information on forest products markets and trade:

Given the small size of forest products markets, data quality seems adequate.

3. Рынки и торговля лесными товарами

В Армении деревообрабатывающая промышленность представлена незначительно: производит 4 000 м³ пиломатериалов, 6 000 м³ панелей и 8 000 млн т бумаги, что составляет около 1/5 части потребления в стране. Потребление на душу населения, по международным стандартам, довольно низкое и составляет 0,1 м³ ЭКД/чел (эквивалент круглого леса на душу населения). Российская Федерация поставляет 12,5% лесной продукции, в то время как Турция (18%), Китай, Украина и Грузия тоже поставляют значительные объемы лесной продукции в Армению.

Основные пробелы в информации о рынках и торговле лесными товарами:

Учитывая небольшой размер рынков лесных товаров, качество данных представляется адекватным.

Table 4: Production, trade and consumption of forest products in Armenia, most recent period

| Indicator | Показатель | Unit | Единица измерения | Data | Данные |
|--|---|------|-----------------------|---------------------------|--------|
| Production of sawnwood | Производство древесных плит | 4 | 1,000 m ³ | тыс. м ³ | |
| Self-sufficiency in forest products | Самообеспеченность лесной продукцией | 19.9 | % | % | |
| Consumption per head of forest products | Потребление лесных продуктов на душу населения | 0.1 | m ³ RE/cap | м ³ - ЭКД/чел. | |
| Share of forest products imports from the Russian Federation | Доля импорта лесных продуктов из Российской Федерации | 12.5 | % | % | |

Таблица 4: Производство, торговля и потребление лесных товаров в Армении, самый последний период

Source: FAO, 2016; national experts and author's estimations. For more information about sources of data and methods of estimation visit the publication's website.

Источник: ФАО, 2016; оценки национальных экспертов и авторов. Для получения дополнительной информации об источниках данных и методах оценки обратитесь к веб-сайту публикации.

4. Policies and institutions

The Forest Code was adopted in 2005 and has not been amended to this date, despite several proposals for revision. The law classifies forests by their significance, defines regulation procedures for private, community and state forests and the special procedures for conservation and utilization of forests and forest lands (ENPI EAST FLEG II, 2016/7).

Another major legal act - the National Forest Program - was approved on July 21, 2005 by the Government. It includes a plan of action with deadlines. It covers the period to 2015, but some activities, such as public communication or professional education are continuous and cannot be performed within fixed time boundaries. The National Forest Program includes also other planned activities that were never carried out (for example development of regulation on Licensing for Forest Use, which is envisaged neither in the Forest Code, nor in the Law on Licensing) (ENPI EAST FLEG II, 2016/7).

In 2018, there were major institutional changes and new structures were put in place. A "Forest Committee" and a "Department of Biodiversity and Forest Policy", were created within the Ministry of Nature Protection of the Republic of Armenia as well as other changes:

- The Department of Biodiversity and Forest Policy has a Department of Forest and Specially Protected Areas Policy and a Department of Biodiversity and Biosafety Policy. The functions of the Office of Biodiversity and Forest Policy include the development of policies, relevant laws and regulations, etc.
- The main task of the Forest Committee is to ensure the sustainable management of state forests in the field of conservation, protection and reproduction of forests.

Hyantar SNCO (State non-commercial organization), is under the control of the Forest Committee. Under Hyantar, there are 19 branches, which operate in the regions and carry out direct forest management in the localities. Hyantar also ensures the direct protection of forests, reproduction, sustainable use of forest resources.

It also performs the following business activities: timber harvesting, processing and marketing, growing and marketing of planting stocks (seedlings, plantlets), non-timber forest use (hay harvesting, animal grazing, installation of bee-hives, collection of wild fruit, nuts, mushrooms, berries, medicinal herbs and technical raw materials), as well as processing and marketing of the aforementioned bio-resources, growing agricultural

4. Политика и институциональная организация

Лесной кодекс был принят в 2005 году и не изменялся до настоящего времени, несмотря на несколько предложений по его пересмотру. Закон разделяет леса по значимости, определяет процедуры регулирования для частных, общественных и государственных лесов, а также специальные процедуры для сохранения и использования лесов и лесных земель [ENPI EAST FLEG II, 2016/7].

Еще один важный правовой акт - Национальная лесная программа - был одобрен правительством 21 июля 2005 года. Включает план действий со сроками. Он охватывает период до 2015 года, но некоторые виды деятельности, такие как взаимодействие с общественностью или профессиональное образование, осуществляются на постоянной основе и не имеют конкретных сроков выполнения. Национальная лесная программа включает и некоторые мероприятия, которые никогда ранее не проводились (например, разработка положения о лицензировании лесопользования, которое не предусмотрено ни в Лесном кодексе, ни в Законе о лицензировании) [ENPI EAST FLEG II, 2016/7].

В 2018 году произошли серьезные институциональные изменения, и были созданы новые структуры. В Министерстве охраны природы Республики Армения были созданы Лесной комитет и Департамент биоразнообразия и лесной политики, а также другие изменения:

- Департамент биоразнообразия и лесной политики включает Департамент политики в области лесов и особо охраняемых территорий и Департамент политики в области биоразнообразия и биобезопасности. Функции управления по биоразнообразию и лесной политике включают разработку политики, соответствующих законов и правил и т. д.
- Основная задача Лесного комитета - обеспечить устойчивое управление государственными лесами в области сохранения, защиты и воспроизводства лесов.

ГНКО «Армлес» находится в подчинении Лесного комитета. В состав Армлеса входят 19 филиалов, которые работают в регионах и осуществляют непосредственное управление лесами на местах. Армлес также обеспечивает непосредственную охрану лесов, воспроизводство, устойчивое использование лесных ресурсов.

Он также осуществляет следующие виды деятельности: заготовка, переработка и реализация древесины; выращивание и маркетинг посадочного материала

products on agricultural plots, processing and marketing; provision of recreation and tourism-related services as well as provision of consultancy services and information (ENPI EAST FLEG II, 2016/7).

A review of the policies and institutions of the forest sector in Armenia (ENPI EAST FLEG II, 2016/7) came to the following conclusions:

- The forest sector in Armenia is not currently being managed in an environmentally and economically sustainable manner due to:
 - * Insufficient financial resources committed to the sector.
 - * Overall lack of institutional capacity, best practices and skill sets.
 - * High demand for a limited amount of wood resources.
- The current expenditure structure of the forest sector raises concern since no funds are set aside for long-term investment priorities, which leads to deterioration of road infrastructure, equipment and technologies.
- The current capacity of institutions, at all levels, is not sufficient to manage the forest sector effectively.
- The institutional structure of the [sector] complicates proper forest management.
- Hyantar is responsible for conducting two conflicting functions, managing the forests and using the forests to generate revenue, which limits its ability to excel in either function.
- Hyantar's existing institutional capacity cannot ensure sustainable management of the sector as:
 - * Available human resources and skills level limit the organization's ability to implement the changes needed in the sector.
 - * Internal processes and procedures, e.g. budgetary planning and monitoring, financial and management information system, HR development and training, do not allow efficient management of the forests.
- The forest resource base in Armenia is limited and a large share of it is used unofficially, bypassing existing official institutions, hence decreasing the level of self-generated revenues.

(сеянцы, саженцы); использование не древесной продукции леса (заготовка сена, выпас животных, установка ульев, сбор диких фруктов, орехов, грибов, ягод, лекарственных трав и технического сырья), переработка и реализация вышеупомянутых биоресурсов, выращивание сельскохозяйственной продукции на сельскохозяйственных участках, переработка и сбыт; предоставление услуг, связанных с отдыхом и туризмом, а также предоставление консультационных услуг и информации [ENPI EAST FLEG II, 2016/7].

Анализ политики и организаций лесного сектора в Армении [ENPI EAST FLEG II, 2016/7] позволяет сформулировать следующие выводы:

- Лесной сектор в Армении в настоящее время не управляется экологически и экономически устойчивым образом по следующим причинам:
 - * недостаточность объемов финансирования;
 - * общее отсутствие институционального потенциала, передовой практики и навыков;
 - * высокий спрос на ограниченное количество древесных ресурсов.
- Нынешняя структура расходов в лесном секторе вызывает обеспокоенность, поскольку не выделяются средства на долгосрочные инвестиционные приоритеты, что ведет к ухудшению дорожной инфраструктуры, оборудования и технологий.
- Нынешний потенциал учреждений на всех уровнях недостаточен для эффективного управления лесным сектором.
- Институциональная структура [сектора] усложняет надлежащее управление лесами.
- Армлес отвечает за выполнение двух конфликтующих функций: управление лесами и использование лесов для получения дохода, что ограничивает его способность преуспеть в любой из этих функций.
- Существующий институциональный потенциал Армлес не может обеспечить устойчивое управление сектором, поскольку:
 - * доступные человеческие ресурсы и уровень навыков ограничивают способность организации осуществлять изменения, необходимые в секторе;
 - * внутренние процессы и процедуры, например бюджетное планирование и мониторинг, финансовая и управленческая информационная система, развитие и обучение персонала, не позволяют эффективно управлять лесами.
- База лесных ресурсов в Армении ограничена, и значительная ее часть используется незаконно, в обход существующих официальных учреждений, тем самым снижая уровень доходов, получаемых самостоятельно.

5. Major challenges of the forest sector

On the basis of the information presented above, as well as other sources, the following major challenges have been identified:

- Putting forest management on a sustainable basis by fixing an allowable annual cut and ensuring that illegal logging does not go over that level.
- Improving the livelihoods of forest dependent people and forest workers.
- Expanding the forest resource where this is possible on a sustainable basis.
- Completing the reform of the forest sector institutions to increase their effectiveness and efficiency, by raising their capacity and skills and rationalising the functioning of the system.

Figure 2: The area around the Garni temple, Armenia



5. Основные вызовы лесного сектора

На основе представленной выше информации, а также других источников выявлены следующие основные вызовы:

- Обеспечение устойчивого управления лесами путем установления допустимого ежегодного объема заготовки древесины и исключения нелегальных заготовок древесины из лесохозяйственной практики.
- Улучшение условий жизни людей, зависящих от лесов, и работников лесного хозяйства.
- Увеличение лесных ресурсов там, где это возможно, на устойчивой основе.
- Завершение реформы учреждений лесного сектора в целях повышения их эффективности и результативности путем совершенствования их потенциала и квалификации, а также рационализации функционирования системы.

Рисунок 2: Территория рядом с храмом Гарни, Армения

6. Directions of forest sector policy

The importance of forest questions is recognised, formally at least, at the highest level. The development strategy for Armenia states “Forest national program will be developed and implemented with the aim of forest plantation and restoration in the forests and forests’ lands in the republic, as well as improvement of quality indicators of the existing forests and founding new forests. Improvement of control mechanisms against illegal forest logging will be carried out in parallel with forest plantation and recovery activities” (Government of Armenia, 2014).

However, not all the national forest programme was implemented before its end date in 2015, and a new programme has not been prepared. A recent international review (ENPI EAST FLEG II, 2016/7) concluded that there were many policy and institutional shortcomings preventing the forest sector in Armenia from reaching its potential.

In short there has been considerable reflection and analysis over the past years, despite a regrettable lack of objective information, and the broad lines of the challenges are well known: the priority should now be on creating a new national forest program, based on a consensus of all stakeholders, and taking the necessary political action to put its recommendations into practice. Above all, sufficient resources must be made available to implement the decisions made.

6. Направления политики лесного сектора

Важность лесных вопросов признается, по крайней мере формально, на самом высоком уровне. Стратегия развития Армении гласит: «Лесная национальная программа будет разработана и реализована с целью создания лесных культур и восстановления лесов и лесных земель в республике, а также улучшения качественных показателей существующих лесов и создания новых лесов. Совершенствование механизмов борьбы с нелегальными лесозаготовками будет осуществляться параллельно с лесопосадочными и восстановительными работами» [Government of Armenia, 2014].

Однако не все цели национальной лесной программы были реализованы до ее окончания в 2015 году, а новая программа не была подготовлена. В недавнем международном обзоре [ENPI EAST FLEG II, 2016/7] был сделан вывод о наличии многих политических и институциональных недостатков, препятствующих развитию лесного сектора в Армении.

Одним словом, в последние годы, несмотря на прискорбное отсутствие объективной информации, были проведены большие размышления и анализ, и общие направления проблем хорошо известны: приоритетное внимание следует уделить созданию новой национальной программы по лесам на основе консенсуса всех заинтересованных сторон и принятия необходимых политических мер для осуществления его рекомендаций на практике. Прежде всего необходимо выделить достаточные ресурсы для осуществления принятых решений.

7. Bibliography

7. Библиография

ENPI EAST FLEG II. 2016/7.

Review and Analysis of Current Forestry Related Legislation, Institutional and Administrative Structure. Final report. s.l.: Enpi East Fleg II, 2016/7. Available at: www.enpi.fleg.org.

FAO. 2010.

Global Forest Resources Assessment 2010. FAO, 2010. Available at: <http://www.fao.org/forestry/fra/fra2010/en/>.

FAO. 2015.

Global Forest Resources Assessments 2015. FAO, 2015. Available at: <http://www.fao.org/forest-resources-assessment/en/>.

Galstyan, S. 2016.

Specially protected nature areas of Armenia for conservation of forests and biodiversity. s.l.: ENPI East FLEG and WWF Armenia, 2016. Available at: <https://ecolur.org/files/uploads/pdf/forest19-23.09.2016/siranushgalstyan.pdf>.

Government of Armenia. 2014.

Armenia Development Strategy for 2014-2025. Yerevan: s.n., 2014. RA Government Decree # 442 - N.

Kocharyan R. 2005.

Forest code of the republic of Armenia. Available at: <http://www.nature-ic.am/wp-content/uploads/2013/10/Forest-Code-of-RA.pdf>
State Committee of USSR on Forestry. 1990.

The Statistical Compendium "Forest Fund of the USSR". Moscow: General Directorate of the State Committee of USSR on Forestry and All- Union Association "Lesproekt" based on materials of the State Forest Accounting, 1990.

UNECE. 2000.

Environmental Performance Review Armenia. New York and Geneva: UN, 2000. ISBN 92-1-116775-2.

World Bank. 2017.

GDP (current US\$). 2017. Available online at: <https://data.worldbank.org/indicator/NY.GDP.MKTP.CD?page=>.



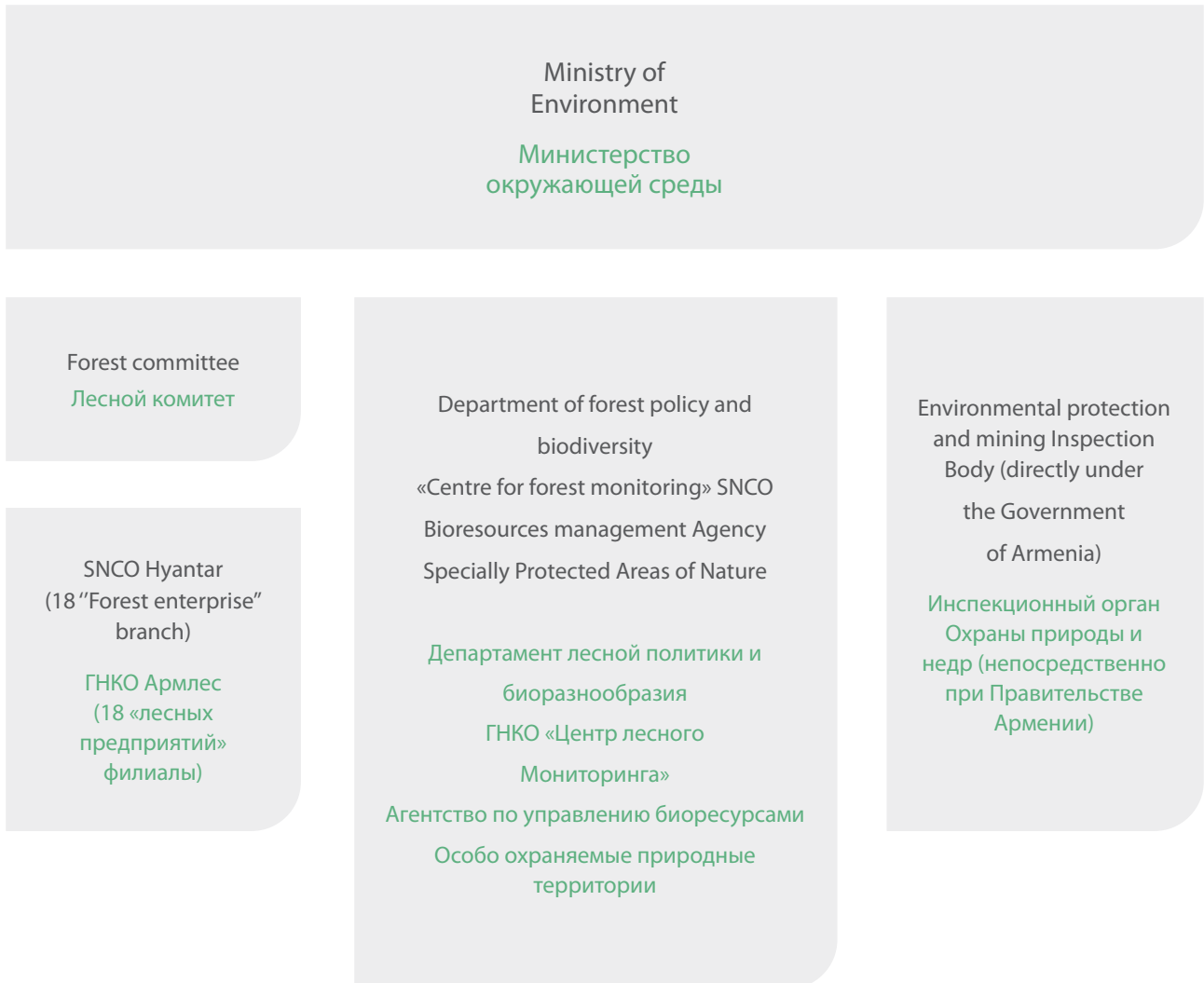
Annex 1: State forest related institutions in Armenia

Таблица приложения 1: Государственные учреждения, связанные с лесами, в Армении

| | | | |
|--|---|---|--|
| Responsibility for policy formulation | Department of Forest Policy and Biodiversity, Ministry of Environment | Ответственность за разработку политики | Департамент лесной политики и биоразнообразия Министерства окружающей среды |
| Enforcement of policy, monitoring | Committee of Forest of Ministry of Environment (55 employees) «Centre for forest monitoring» SNCO | Реализация политики, мониторинг | Committee of Forest of Ministry of Environment (55 employees) «Centre for forest monitoring» SNCO |
| Agency responsible for managing State Forest Fund | Hyantar SNCO (State Non-Commercial Organisation) manages 342.4 thousand ha of which 277.1 forest | Агентство, отвечающее за управление государственным лесным фондом | ГНКО Армлес управляет 342,4 тыс. га из 277,1 тыс. га общей площади лесов |
| Total employees of State Forest Fund | Hyantar employed 920 people in 2018 (there are 166 seasonal employees) | Всего работников государственного лесного фонда | В Армлес работают 920 чел. в 2018 году (166 сезонных работников) |
| Of which central/ local? | 52 people are employed in the central office of Hyantar | Из них в центральных/местных органах? | 52 человека работает в центральном офисе Армлес |
| Sources of income of SFF: central budget, commercial, other | The source of funding for the Forestry Committee is the State budget. Sources of funding for Hyantar SNCO are State budget, and own revenues (timber sales, forest land rent, etc.), as well as international donors | Источники доходов ГЛФ: центральный бюджет, коммерческие, другие | Источником финансирования Комитета лесного хозяйства является государственный бюджет. Источниками финансирования ГНКО Армлес являются государственный бюджет и собственные доходы (продажа древесины, аренда лесных участков и т. д.), а также международные доноры |
| Local agencies/forest management units/leskhoz: Местные агентства/органы управления лесами/лесхозы: | | | |
| Autonomous or centrally managed? | Local branches have legal identity, but all decisions are taken centrally | Автономное или централизованное управление? | Местные органы управления имеют юридическую самостоятельность, но все решения принимаются централизованно |
| How many units? | 18 forest enterprises under Hyantar | Сколько единиц подразделений | 18 лесных предприятий под управлением Армлес |
| How many staff? | 868 | Сколько сотрудников? | 868 |
| Sources of finance for local units: budget or commercial enterprise? | See above | Источники финансирования для местных подразделений: бюджет или коммерческое предприятие? | См. выше |
| Other agencies who manage publicly owned forests | Bioresources Management Agency | Другие агентства управляющие государственными лесами? | Агентство управления биоресурсами |
| Any discussion of other tenure forms (leasing, community forestry, privatisation etc)? | Apparently not | Любое обсуждение других форм владения недвижимостью (лизинг, общинное лесное хозяйство, приватизация и т. д.)? | Скорее всего, нет |

Annex Figure 1 Structure of the State forest related institutions in Armenia

Рисунок приложения 1 Структура государственных учреждений, связанных с лесами в Армении





SOME FACTS ABOUT THE COMMITTEE ON FORESTS AND THE FOREST INDUSTRY

The UNECE Committee on Forests and the Forest Industry is a principal subsidiary body of the United Nations Economic Commission for Europe (UNECE) based in Geneva. It constitutes a forum for cooperation and consultation between member countries on forestry, the forest industry and forest product matters. All countries of Europe, the Commonwealth of Independent States, the United States of America, Canada and Israel are members of the UNECE and participate in its work.

The UNECE Committee on Forests and the Forest Industry shall, within the context of sustainable development, provide member countries with the information and services needed for policymaking and decision-making with regard to their forest and forest industry sectors, including the trade and use of forest products and, where appropriate, will formulate recommendations addressed to member governments and interested organizations. To this end, it shall:

1. With the active participation of member countries, undertake short-, medium- and long-term analyses of developments in, and having an impact on, the sector, including those developments offering possibilities for the facilitation of international trade and for enhancing the protection of the environment.
2. In support of these analyses, collect, store and disseminate statistics relating to the sector, and carry out activities to improve their quality and comparability.
3. Provide the framework for cooperation e.g. by organising seminars, workshops and ad hoc meetings and setting up time-limited ad hoc groups, for the exchange of economic, environmental and technical information between governments and other institutions of member countries required for the development and implementation of policies leading to the sustainable development of the sector and to the protection of the environment in their respective countries.
4. Carry out tasks identified by the UNECE or the Committee on Forests and the Forest Industry as being of priority, including the facilitation of subregional cooperation and activities in support of the economies in transition of central and eastern Europe and of the countries of the region that are developing from an economic perspective.
5. It should also keep under review its structure and priorities and cooperate with other international and intergovernmental organizations active in the sector, and in particular with the FAO (the Food and Agriculture Organization of the United Nations) and its European Forestry Commission, and with the ILO (the International Labour Organisation), in order to ensure complementarity and to avoid duplication, thereby optimizing the use of resources.

More information about the Committee's work may be obtained by contacting:

UNECE/FAO Forestry and Timber Section

Forests, Land and Housing Division

United Nations Economic Commission for Europe/
Food and Agriculture Organization of the United Nations

Palais des Nations

CH-1211 Geneva 10, Switzerland

info.ECE-FAOforests@un.org

www.unece.org/forests

НЕКОТОРЫЕ СВЕДЕНИЯ О КОМИТЕТЕ ПО ЛЕСАМ И ЛЕСНОЙ ОТРАСЛИ

Комитет ЕЭК ООН по лесам и лесной отрасли является одним из вспомогательных органов ЕЭК ООН (Европейской экономической комиссии Организации Объединенных Наций), находящихся в Женеве. Он представляет собой форум для развития сотрудничества и проведения консультаций между странами-членами по вопросам, касающимся лесного хозяйства, лесной промышленности и лесных товаров. Все страны Европы, Содружества Независимых Государств, Соединенные Штаты Америки, Канада и Израиль являются членами ЕЭК ООН и участвуют в ее работе.

Комитет ЕЭК ООН по лесам и лесной отрасли, в контексте устойчивого развития, предоставляет странам-членам информацию и услуги, которые им необходимы для разработки политики и принятия решений в отношении их сектора лесного хозяйства и лесной промышленности, включая торговлю лесными товарами и их использование, и в соответствующих случаях подготавливает рекомендации для правительств стран-членов и заинтересованных организаций. С этой целью он:

1. при активном участии стран-членов проводит анализ краткосрочных, среднесрочных и долгосрочных изменений, которые происходят в секторе и влияют на его состояние, включая изменения, которые обеспечивают возможности для упрощения международной торговли и повышения эффективности охраны окружающей среды;
2. в целях проведения такого анализа собирает, накапливает и распространяет касающиеся сектора статистические данные и принимает меры для повышения их качества и сопоставимости;
3. создает условия для развития сотрудничества, например путем организации семинаров, рабочих совещаний и специальных совещаний и создания временных специальных групп в целях обмена между правительствами и другими учреждениями стран-членов экономической, экологической и технической информацией, необходимой для разработки и проведения политики, обеспечивающей устойчивое развитие лесного сектора и охрану окружающей среды в соответствующих странах;
4. осуществляет задачи, определенные ЕЭК ООН или Комитетом по лесам и лесной отрасли в качестве приоритетных, включая деятельность в области развития субрегионального сотрудничества и оказания помощи странам Центральной и Восточной Европы с переходной экономикой и странам региона, которые являются развивающимися с экономической точки зрения;
5. также держит в поле зрения свою структуру и приоритеты и сотрудничает с другими международными и межправительственными организациями, осуществляющими активную деятельность в секторе, и в частности с ФАО (Продовольственной и сельскохозяйственной организацией Объединенных Наций) и ее Европейской комиссией по лесному хозяйству, а также с МОТ (Международной организацией труда), в целях обеспечения взаимодополняемости и предотвращения дублирования работы, оптимизируя тем самым использование ресурсов.

Более подробную информацию о работе Комитета можно получить по адресу:

Секция лесного хозяйства и лесоматериалов ЕЭК ООН/ФАО

Отдел лесных, земельных ресурсов и жилищного хозяйства

Европейская экономическая комиссия Организации Объединенных Наций /
Продовольственная и сельскохозяйственная организация Объединенных Наций
Дворец Наций
CH-1211 Женева 10, Швейцария

info.ECE-FAOforests@un.org

www.unece.org/forests

SOME FACTS ABOUT THE EUROPEAN FORESTRY COMMISSION

The European Forestry Commission (EFC) was created in 1947 and it is one of six Regional Forestry Commissions established by FAO to provide a policy and technical forum for countries to discuss and address forest issues on a regional basis.

The purpose of EFC is to advise on the formulation of forest policy and to review and coordinate its implementation at the regional level; to exchange information and, generally through special Subsidiary Bodies, to advise on suitable practices and action with regard to technical and economic problems, and to make appropriate recommendations in relation to the foregoing. It meets every two years and English, French and Spanish are the official languages of the Commission.

The EFC has a number of associated subsidiary bodies, including the Working Party on the Management of Mountain Watersheds, the Working Party on Mediterranean forestry issues (Silva Mediterranea) and shares with ECE the ECE/FAO Working Party on Forest Statistics, Economics and Management.

FAO encourages wide participation of government officials from forestry and other sectors as well as representatives of international, regional and subregional organizations that deal with forest-related issues in the region, including NGOs, and the private sector. Accordingly, EFC is open to all Members and Associate Members whose territories are situated wholly or in part in the European Region or who are responsible for the international relations of any non-self-governing territory in that Region. Membership comprises such eligible Member Nations as have notified the Director-General of their desire to be considered as Members.

EFC is one of the technical commissions serving to the FAO Regional Office for Europe and Central Asia (REU) and the EFC Secretary is based in Geneva. EFC work is regulated by Rules of Procedures, which were adopted by the FAO Conference in 1961 and amended at the Eighteenth Session of the Commission in 1977.

More information about the Committee's work may be obtained by contacting:

UNECE/FAO Forestry and Timber Section

Forests, Land and Housing Division

United Nations Economic Commission for Europe/
Food and Agriculture Organization of the United Nations
Palais des Nations
CH-1211 Geneva 10, Switzerland

info.ECE-FAOforests@un.org

www.unece.org/forests

НЕКОТОРЫЕ ФАКТЫ О ЕВРОПЕЙСКОЙ КОМИССИИ ПО ЛЕСНОМУ ХОЗЯЙСТВУ

Европейская комиссия по лесному хозяйству (ЕКЛХ) была создана в 1947 году и является одной из шести региональных лесохозяйственных комиссий, созданных ФАО для обеспечения политического и технического форума странам для обсуждения и решения лесных вопросов на региональной основе.

Цель ЕКЛХ состоит в оказании консультативной помощи по вопросам разработки лесной политики, проведении анализа и координации ее осуществления на региональном уровне; обмену информацией и через специальные вспомогательные органы оказывать консультативные услуги и давать соответствующие рекомендации по вопросам надлежащей практики и действий в связи с техническими и экономическими проблемами. Комиссия собирается каждые два года, официальными языками комиссии являются английский, испанский и французский языки.

ЕКЛХ имеет ряд ассоциированных вспомогательных органов, включая Рабочую группу по вопросам управления горными водосборными бассейнами, Комитет «Silva Mediterranea» и Совместную рабочую группу ЕЭК/ФАО по вопросам статистики, экономики и управления в лесном секторе.

ФАО поощряет широкое участие государственных должностных лиц, представляющих лесное хозяйство и другие секторы, а также представителей международных, региональных и субрегиональных организаций, занимающихся вопросами лесов в регионе, включая НПО и частный сектор. Соответственно, ЕКЛХ открыта для всех членов и ассоциированных членов, территории которых полностью или частично расположены в европейском регионе или которые несут ответственность за международные отношения любой несамоуправляющейся территории в этом регионе. В ее состав входят такие имеющие на это право государства-члены, которые уведомили генерального директора о своем желании считаться членами.

ЕКЛХ является одной из технических комиссий, обслуживающих региональное отделение ФАО для Европы и Центральной Азии (ЕЦА), а секретариат ЕКЛХ базируется в Женеве. Работа ЕКЛХ регулируется правилами и процедурами, которые были приняты конференцией ФАО в 1961 году и изменены на 18-й сессии Комиссии в 1977 году.

Более подробную информацию о работе Комитета можно получить по адресу:

Секция лесного хозяйства и лесоматериалов ЕЭК ООН/ФАО

Отдел лесных, земельных ресурсов и жилищного хозяйства

Европейская экономическая комиссия Организации Объединенных Наций /
Продовольственная и сельскохозяйственная организация Объединенных Наций

Дворец Наций

CH-1211 Женева 10, Швейцария

info.ECE-FAOforests@un.org

www.unece.org/forests

UNECE/FAO PUBLICATIONS

Geneva Timber and Forest Study Papers

| | |
|---|---------------|
| State of Forests of the Caucasus and Central Asia | ECE/TIM/SP/47 |
| Forest Products Annual Market Review 2017-2018..... | ECE/TIM/SP/46 |
| Forests and Water..... | ECE/TIM/SP/44 |
| Wood Energy in the ECE Region | ECE/TIM/SP/42 |
| Forest Products Annual Market Review 2016-2017..... | ECE/TIM/SP/41 |
| Forest Products Annual Market Review 2015-2016..... | ECE/TIM/SP/40 |
| Forest Products Annual Market Review 2014-2015..... | ECE/TIM/SP/39 |
| Promoting sustainable building materials and the implications on the use of wood in buildings | ECE/TIM/SP/38 |
| Forests in the ECE Region: Trends and Challenges in Achieving the Global Objectives on Forests..... | ECE/TIM/SP/37 |
| Forest Products Annual Market Review 2013-2014..... | ECE/TIM/SP/36 |
| Rovaniemi Action Plan for the Forest Sector in a Green Economy..... | ECE/TIM/SP/35 |
| The Value of Forests: Payments for Ecosystem Services in a Green Economy..... | ECE/TIM/SP/34 |
| Forest Products Annual Market Review 2012-2013..... | ECE/TIM/SP/33 |
| The Lviv Forum on Forests in a Green Economy | ECE/TIM/SP/32 |
| Forests and Economic Development: A Driver for the Green Economy in the ECE Region | ECE/TIM/SP/31 |
| Forest Products Annual Market Review 2011-2012..... | ECE/TIM/SP/30 |
| The North American Forest Sector Outlook Study 2006-2030 | ECE/TIM/SP/29 |
| European Forest Sector Outlook Study 2010-2030..... | ECE/TIM/SP/28 |
| Forest Products Annual Market Review 2010-2011 | ECE/TIM/SP/27 |
| Private Forest Ownership in Europe | ECE/TIM/SP/26 |
| Forest Products Annual Market Review 2009-2010..... | ECE/TIM/SP/25 |
| Forest Products Annual Market Review 2008-2009..... | ECE/TIM/SP/24 |
| Forest Products Annual Market Review 2007-2008..... | ECE/TIM/SP/23 |
| Forest Products Annual Market Review 2006-2007..... | ECE/TIM/SP/22 |
| Forest Products Annual Market Review, 2005-2006..... | ECE/TIM/SP/21 |
| European Forest Sector Outlook Study: 1960 – 2000 – 2020, Main Report | ECE/TIM/SP/20 |
| Forest policies and institutions of Europe, 1998-2000..... | ECE/TIM/SP/19 |
| Forest and Forest Products Country Profile: Russian Federation | ECE/TIM/SP/18 |
| <i>(Country profiles also exist on Albania, Armenia, Belarus, Bulgaria, former Czech and Slovak Federal Republic, Estonia, Georgia, Hungary, Lithuania, Poland, Romania, Republic of Moldova, Slovenia and Ukraine)</i> | |
| Forest resources of Europe, CIS, North America, Australia, Japan and New Zealand..... | ECE/TIM/SP/17 |

The above series of sales publications and subscriptions are available through United Nations Publications Offices as follows:

Sales and Marketing Section, Room DC2-853

United Nations

2 United Nations Plaza

New York, NY 10017

United States of America

Fax: + 1 212 963 3489

E-mail: publications@un.org

Web site: <https://shop.un.org/>

Geneva Timber and Forest Discussion Papers (original language only)

| | |
|--|----------------|
| Rovaniemi Action Plan for the Forest Sector in a Green Economy: Mid-term Review | ECE/TIM/DP/75 |
| Forest Landscape Restoration in the Caucasus and Central Asia (Eng and Rus) | ECE/TIM/DP/72 |
| Green Jobs in the Forest Sector | ECE/TIM/DP/71 |
| 70 years working together in the service of forests and people..... | ECE/TIM/DP/67 |
| Pilot project on the System for the Evaluation of the Management of Forests (SEMAFOR) | ECE/TIM/DP/66 |
| Forecast of the Committee on Forests and the Forest Industry: Forest Products Production and Trade 2014-2016 | ECE/TIM/DP/64 |
| Forecast of the Committee on Forests and the Forest Industry: Forest Products Production and Trade 2013-2015 | ECE/TIM/DP/63 |
| Competitiveness of the European Forest Sector | ECE/TIM/DP/62 |
| Forecast of the Committee on Forests and the Forest Industry: Forest Products Production and Trade 2012-2014 | ECE/TIM/DP/61 |
| Forecast of the Committee on Forests and the Forest Industry: Forest Products Production and Trade 2011-2013 | ECE/TIM/DP/60 |
| Econometric Modelling and Projections of Wood Products Demand, Supply and Trade in Europe | ECE/TIM/DP/59 |
| Swedish Forest Sector Outlook Study..... | ECE/TIM/DP/58 |
| The Importance of China's Forest Products Markets to the UNECE Region | ECE/TIM/DP/57 |
| Good Practice Guidance on Sustainable Mobilisation of Wood: Proceedings from the Grenoble Workshop | *ECE/TIM/DP/56 |
| Harvested Wood Products in the Context of Climate Change Policies: Workshop Proceedings - 2008 | *ECE/TIM/DP/55 |
| The Forest Sector in the Green Economy | ECE/TIM/DP/54 |
| National Wood Resources Balances: Workshop Proceedings | *ECE/TIM/DP/53 |
| Potential Wood Supply in Europe..... | *ECE/TIM/DP/52 |
| Wood Availability and Demand in Europe | *ECE/TIM/DP/51 |
| Forest Products Conversion Factors for the UNECE Region..... | ECE/TIM/DP/49 |
| Mobilizing Wood Resources: Can Europe's Forests Satisfy the Increasing Demand for Raw Material and Energy Under Sustainable Forest Management? Workshop Proceedings - January 2007..... | *ECE/TIM/DP/48 |
| European Forest Sector Outlook Study: Trends 2000-2005 Compared to the EFSOS Scenarios..... | ECE/TIM/DP/47 |
| Forest and Forest Products Country Profile; Tajikistan..... | *ECE/TIM/DP/46 |
| Forest and Forest Products Country Profile: Uzbekistan..... | ECE/TIM/DP/45 |
| Forest Certification – Do Governments Have a Role? | ECE/TIM/DP/44 |
| International Forest Sector Institutions and Policy Instruments for Europe: A Source Book..... | ECE/TIM/DP/43 |
| Forests, Wood and Energy: Policy Interactions..... | ECE/TIM/DP/42 |
| Outlook for the Development of European Forest Resources | ECE/TIM/DP/41 |
| Forest and Forest Products Country Profile: Serbia and Montenegro..... | ECE/TIM/DP/40 |
| Forest Certification Update for the UNECE Region, 2003 | ECE/TIM/DP/39 |
| Forest and Forest Products Country Profile: Republic of Bulgaria | ECE/TIM/DP/38 |
| Forest Legislation in Europe: How 23 Countries Approach the Obligation to Reforest, Public Access and Use of Non-Wood Forest Products | ECE/TIM/DP/37 |
| Value-Added Wood Products Markets, 2001-2003 | ECE/TIM/DP/36 |
| Trends in the Tropical Timber Trade, 2002-2003 | ECE/TIM/DP/35 |
| Biological Diversity, Tree Species Composition and Environmental Protection in the Regional FRA-2000 | ECE/TIM/DP/33 |
| Forestry and Forest Products Country Profile: Ukraine..... | ECE/TIM/DP/32 |
| The Development of European Forest Resources, 1950 To 2000: a Better Information Base | ECE/TIM/DP/31 |
| Modelling and Projections of Forest Products Demand, Supply and Trade in Europe | ECE/TIM/DP/30 |
| Employment Trends and Prospects in the European Forest Sector | ECE/TIM/DP/29 |
| Forestry Cooperation with Countries in Transition | ECE/TIM/DP/28 |
| Russian Federation Forest Sector Outlook Study | ECE/TIM/DP/27 |
| Forest and Forest Products Country Profile: Georgia | ECE/TIM/DP/26 |
| Forest certification update for the UNECE region, summer 2002..... | ECE/TIM/DP/25 |
| Forecasts of economic growth in OECD and central and eastern European countries for the period 2000-2040 | ECE/TIM/DP/24 |
| Forest Certification update for the UNECE Region, summer 2001 | ECE/TIM/DP/23 |
| Structural, Compositional and Functional Aspects of Forest Biodiversity in Europe | ECE/TIM/DP/22 |
| Markets for secondary processed wood products, 1990-2000 | ECE/TIM/DP/21 |
| Forest certification update for the UNECE Region, summer 2000..... | ECE/TIM/DP/20 |

| | |
|--|---------------|
| Trade and environment issues in the forest and forest products sector..... | ECE/TIM/DP/19 |
| Multiple use forestry | ECE/TIM/DP/18 |
| Forest certification update for the UNECE Region, summer 1999..... | ECE/TIM/DP/17 |
| A summary of “The competitive climate for wood products and paper packaging: the factors causing substitution with emphasis on environmental promotions” | ECE/TIM/DP/16 |
| Recycling, energy and market interactions | ECE/TIM/DP/15 |
| The status of forest certification in the UNECE region..... | ECE/TIM/DP/14 |
| The role of women on forest properties in Haute-Savoie (France): Initial research..... | ECE/TIM/DP/13 |
| Interim report on the Implementation of Resolution H3 of the Helsinki Ministerial Conference on the protection of forests in Europe (Results of the second enquiry)..... | ECE/TIM/DP/12 |
| Manual on acute forest damage..... | ECE/TIM/DP/7 |

* signifies electronic publication only

The above series of publications may be requested free of charge through:

UNECE/FAO Forestry and Timber Section

Forests, Land and Housing Division

United Nations Economic Commission for Europe

Palais des Nations

CH-1211 Geneva 10, Switzerland

E-mail: info.ECE-FAOforests@un.org

Downloads are available at: www.unece.org/forests



Overview of the State of Forests and Forest Management in Armenia


Обзор состояния лесов и управления лесами в Армении

The national overview of the State of Forests and Forest Management in Armenia and aims to present the forest resources and the forest sector of the country, including trends in, and pressures on the resource, to describe the policies and institutions for the forest sector in the country and to list the major challenges the sector faces, and the policy responses in place or planned. The study is a cooperative effort by the author, the joint UNECE/FAO Forestry and Timber Section and national experts, done with the use of the best available data. It attempts to cover all dimensions of sustainable forest management.

Национальный обзор состояния лесов и управления лесами в Армении и направлен на то, чтобы представить информацию о лесных ресурсах и лесном секторе страны, включая тенденции и нагрузки на ресурсы, описать политику и учреждения лесного сектора в стране и перечислить основные проблемы, с которыми сталкивается сектор, а также существующие или планируемые меры политики. Исследование является результатом совместных усилий автора, совместной Секции лесного хозяйства и лесоматериалов ЕЭК ООН/ФАО и национальных экспертов, предпринятых с использованием наилучших имеющихся данных. В нем предпринимается попытка охватить все аспекты устойчивого управления лесами.

Information Service
United Nations Economic Commission for Europe

Palais des Nations
CH - 1211 Geneva 10, Switzerland
Telephone: +41(0)22 917 12 34
Fax: +41(0)22 917 05 05
E-mail: unece_info@un.org
Website: <http://www.unece.org>

With financial support of:
 Schweizerische Eidgenossenschaft
Confédération suisse
Confederazione Svizzera
Confederaziun svizra
Swiss Confederation