



UNECE-Standard for Inshell Walnuts DDP-01
Стандарт ЕЭК ООН DDP-01 – на грецкие орехи
2002

Statistics

Walnuts – 2007			
	Production inshell	Exports inshell	Exports shelled
China	629,986 t	4,332 t	11,092 t
USA	297,555 t	59,625 t	58,009 t
Turkey	172,572 t		
Iran	170,000 t		
Ukraine	82,320 t	6,379 t	9,519 t
Mexico	79,162 t	17,773 t	19,221 t
India	33,000 t		6,531 t
France	32,635 t	27,024 t	3,107 t
Egypt	27,000 t		
Romania	25,516 t		4,940 t
Chile	23,000 t	5,866 t	14,113 t
Moldova	10,092 t	--	9,077 t
others	287,009 t		
World – Total	1,859,755 t		

Import to Germany: 11,660 t (inshell)
Notified to inspection: 7,412 t
Rejected: 10 % of inspected quantity

Definition of produce

Определение продукта



inshell walnuts (*Juglans regia* L.) free from outer husks

Грецкие орехи в скорлупе (*Juglans regia* L.) без внешней шелухи

Minimum requirements – shell

Минимальное требование - скорлупа



intact – slight superficial damage is not considered as a defect

Неповрежденные – незначительное внешнее повреждение не рассматривается как дефект

Minimum requirements – shell

Минимальное требование - скорлупа



not intact – damage, kernel **not** physically protected

НЕ неповрежденные – повреждение, ядро физически не защищено

Minimum requirements – shell

Минимальное требование - скорлупа



intact – closed walnuts

Неповрежденные – грецкие орехи в скорлупе (закрытые)

Minimum requirements – shell

Минимальное требование - скорлупа



not intact – partially open walnuts, kernel physically **not** protected

НЕ неповрежденные –

частично открытые грецкие орехи, ядра физически не защищены

Minimum requirements – shell

Минимальное требование - скорлупа



not sound – **not** free from defects likely to affect the natural
keeping quality of the fruit

НЕ доброкачественные – НЕ свободные от дефектов, которые могут
затронуть естественную сохранность плода

Minimum requirements – shell

Минимальное требование - скорлупа



not free from attack by pests

Не свободные от воздействия насекомых-вредителей

Minimum requirements – shell

Минимальное требование - скорлупа



not clean;

adhering dirt affecting more than 5 % of the shell surface

**НЕ чистые - покрытые грязью более чем на 5% от всей площади
поверхности**

Minimum requirements – shell

Минимальное требование - скорлупа



not free from adhering husk
affecting more than 10 % of the shell surface

НЕ свободные от шелухи, затрагивающей более 10% всей площади поверхности

Minimum requirements – kernel

Минимальное требование - ядро



not sound – produce affected by rotting or deterioration
such as to make it unfit for consumption is excluded

НЕ доброкачественные – продукт, подверженный гниению или порче,
делающей его не годным к употреблению – Не допускается

Minimum requirements – kernel

Минимальное требование - ядро



not free from living pests

Не свободные – от живых паразитов

Minimum requirements – kernel

Минимальное требование - ядро



not free from damage caused by pest
or the presence of dead insects or insect debris

Не свободные – от повреждений паразитами или от наличия мертвых насекомых (или их частей)

Minimum requirements – kernel

Минимальное требование- ядро

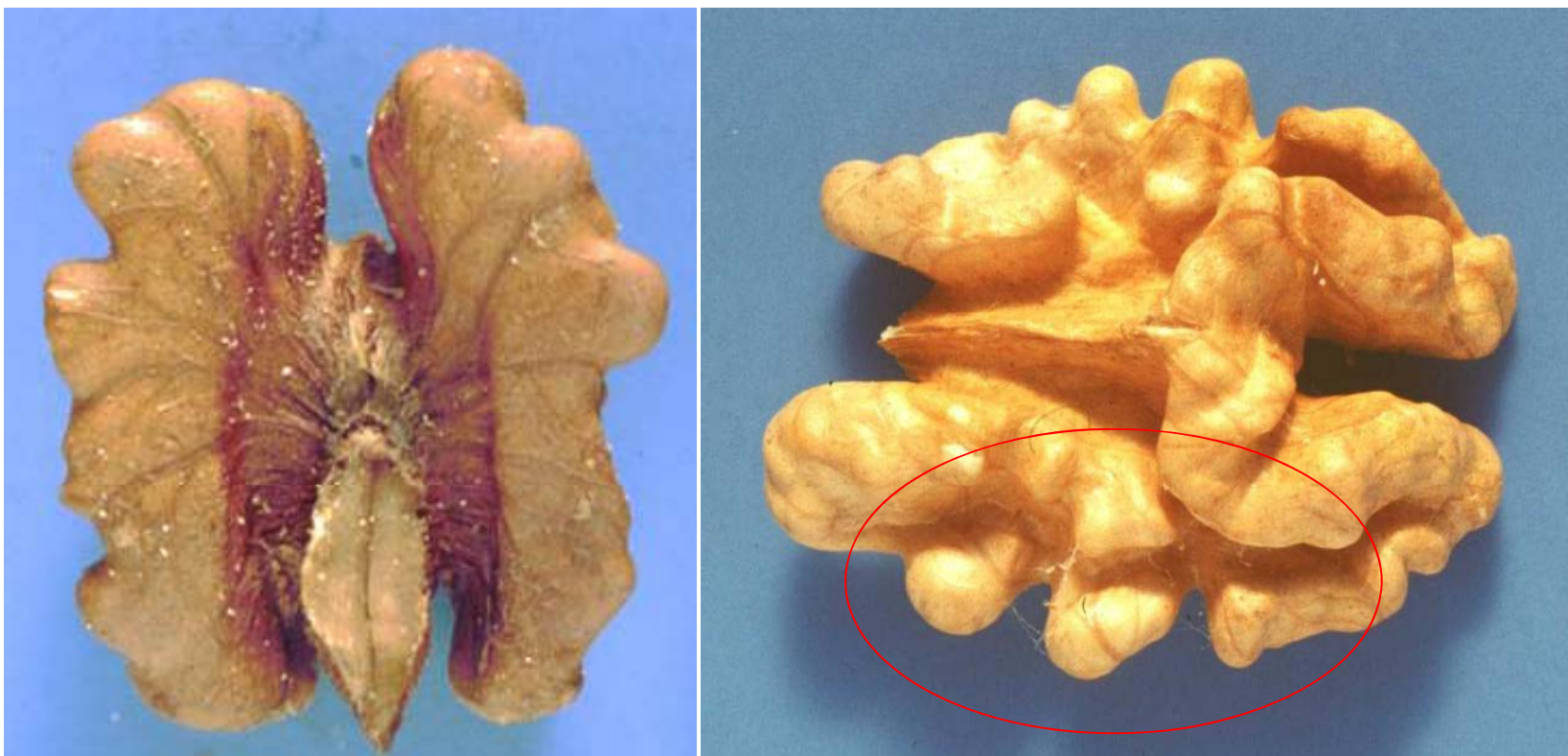


not free from rancidity and/or oily appearance

НЕ свободные от прогорклости и/или масляных проявлений (пятен)

Minimum requirements – kernel

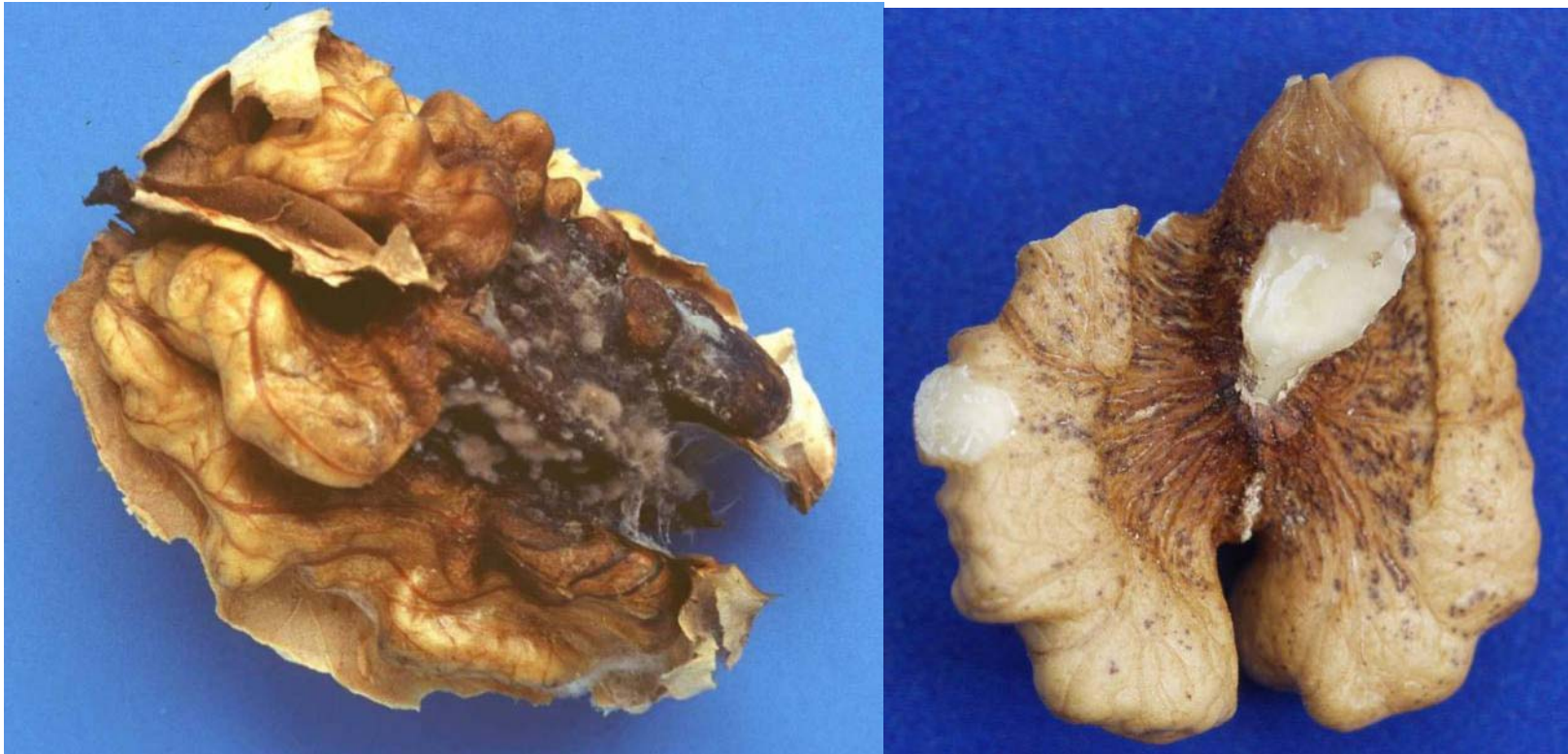
Минимальное требование - ядро



not free from mould visible to the naked eye
НЕ свободные от плесени, видимой невооруженным глазом

Minimum requirements – kernel

Минимальное требование - ядро



not free from mould visible to the naked eye

НЕ свободные от плесени, видимой невооруженным глазом

Minimum requirements – kernel

Минимальное требование - ядро



**normally developed,
kernels not seriously shrunken, wrinkled and tough**

Нормально развитые, ядра не сильно сморщенные и твердые

Minimum requirements – kernel

Минимальное требование - ядро



not normally developed,
kernels seriously shrunken, wrinkled and tough

НЕ нормально развитые, ядра сильно сморщенные и твердые

Minimum requirements – kernel

Минимальное требование - ядро



not normally developed,
kernels seriously shrunken, wrinkled and tough
НЕ нормально развитые, ядра сильно сморщенные и твердые

Minimum requirements

Минимальные требования

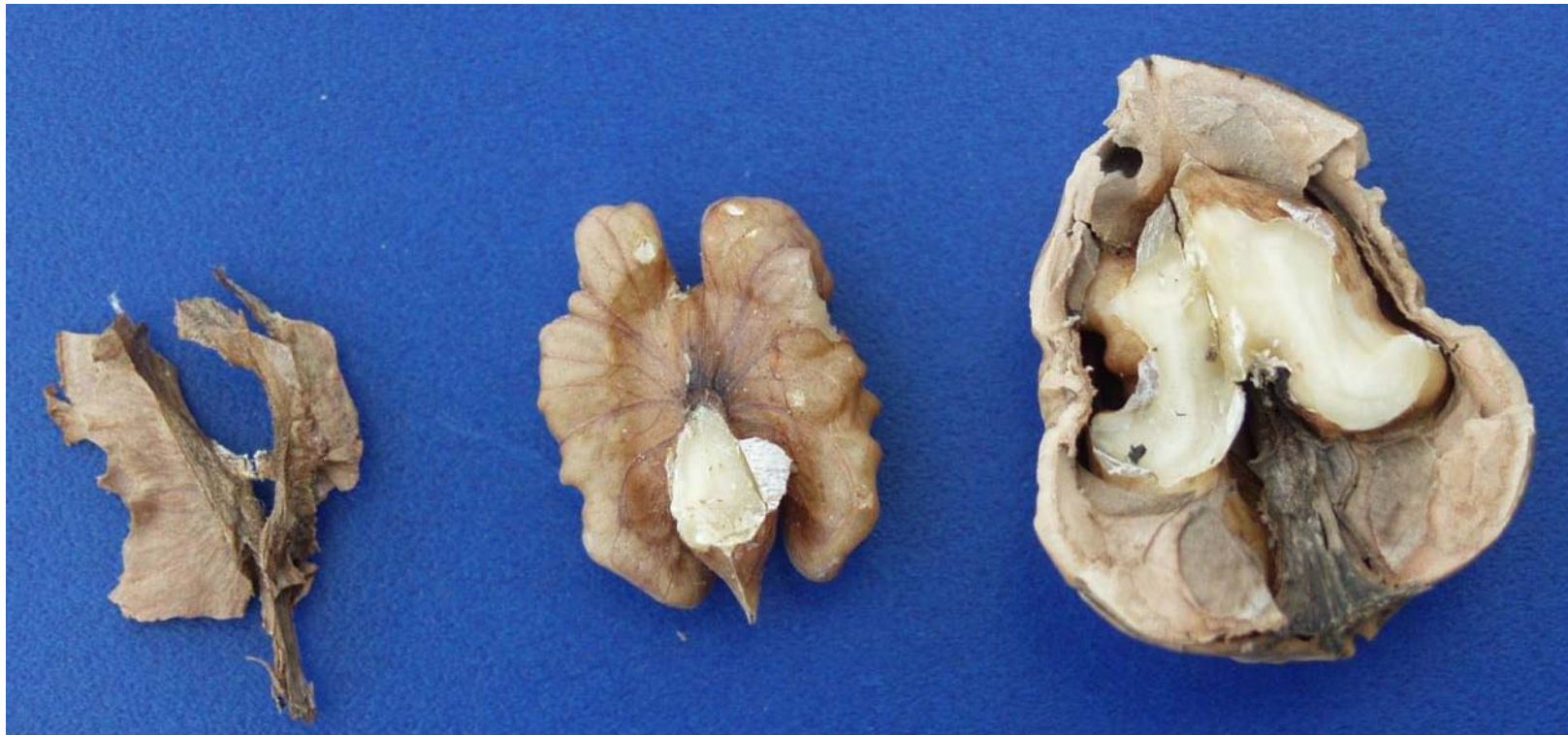


in the case of “fresh walnuts”, it must be possible to peel off the skin of the kernel easily and the internal central partition must show signs of turning brown

Если грецкий орех «свежий», то должно быть возможным легко отделить кожу от ядра, а внутренняя центральная перегородка должна коричневеть

Minimum requirements

Минимальные требования



in the case of “dry walnuts”, the internal central partition must be dry
Если грецкий орех «высушенный», то его внутренняя перегородка должна
быть сухой



Moisture content

Содержание влаги

Dry walnuts shall have a moisture content not greater than 12% for the whole nut and 8% for the kernel.

Для сухих грецких орехов содержание влаги не должно превышать 12% для всего ореха и 8% для ядра

The natural moisture content of whole fresh walnuts shall be equal to or greater than 20%.

Нормальное содержание влаги для целого свежего (неиспорченного) грецкого ореха должно быть больше или равно 20%

The moisture content is determined by one of the methods given in annex II of the Standard Layout – Determination of the moisture content for dry produce.

Содержание влаги определяется одним из методов, содержащихся в Приложении II стандартной формы - Определение содержания влаги в сухих продуктах.

The laboratory reference method shall be used in cases of dispute.

Лабораторный метод должен использоваться в случае возникновения спора.

http://www.unece.org/trade/agr/standard/dry/StandardLayout/StandardLayoutDDP_e.pdf



Defined mixtures of varieties

Определенные смеси сортов

Grenoble Walnuts:

Franquette, Mayette, Parisienne

Грецкие орехи Grenoble:

Franquette, Mayette, Parisienne

Périgord Walnuts:

Marbot, Franquette, Corne / fresh: Marbot, Franquette

Грецкие орехи Périgord:

Marbot, Franquette, Corne / свежие: Marbot, Franquette

Californian Walnuts:

Ashley, Payne, Serr, Vina, Howard, Tulare and their sub-varieties or variants included in the inshell walnut mix.

Грецкие орехи Калифорнийские:

Ashley, Payne, Serr, Vina, Howard, Tulare и их подвиды, включенные в смесь грецких орехов в скорлупе

These Californian varieties are not easily identifiable because of similarities in characteristics and quality. Kernel colour and flavour is consistent from one variety to another.

Эти Калифорнийские сорта не являются легко опознаваемыми из-за своих общих черт в характеристиках качества. Цвет ядра и запах остаются неизменными от одного сорта к другому.



Tolerances (1) / Допуски (1)

Defects allowed ^a Допустимые дефекты	Tolerances allowed (percentage by number of defective fruit) Пределы допусков (процентное соотношение дефектных плодов)		
	Extra (Высший сорт)	Class I Первый сорт)	Class II (Второй сорт)
(a) Total tolerances for defects of the shell Все допуски по дефектам скорлупы	7	10	15
(b) Total tolerances for defects of the edible part ^b Все допуски по дефектам съедобной части	8	10	15
of which rancid, rotten or damaged by insects ^c из них: прогорклые, гнилые или поврежденные насекомыми	3	6	8
of which mouldy walnuts из них: заплесневелые орехи	3	4	6



Tolerances (2) / Допуски (2)

In the calculation of tolerances, whatever the class, two half-empty walnuts or four quarter-empty walnuts are counted as one empty walnut.

При вычислении допусков, независимо от сорта, 2 полупустых ореха или 4 на четверть пустых, считаются как 1 пустой грецкий орех

a) The definitions of defects are listed in the Annex to this document.

a) Определения дефектов содержатся в Приложении в этом документе

b) For fresh walnuts, the tolerances for defects of the kernel are as follows:

“Extra” Class: 8%; Class I: 12%; Class II: 15%.

b) Для свежих орехов, допуски по дефектам ядер следующие:

Высший сорт: 8%; Первый сорт: 12%; Второй сорт: 15%

c) Living insects or animal pests are not permitted in any class.

c) Живые насекомые не допускаются ни для какого сорта

B. Mineral impurities

Ashes insoluble in acid must not exceed 1 g/kg.

B. Минеральные примеси

Нерастворимый в кислоте пепел не должен превышать 1г/кг

Tolerances – defects of the shell

Допуски – дефекты скорлупы



no defect affecting the appearance including staining or discolouration: abnormal colour covers less than 20% of the surface of the shell of an individual nut and is not in pronounced contrast with the colour of the rest of the shell or the majority of shells in the lot

отсутствие дефекта внешнего вида, включая пятнистость или выцветание: ненормальная окраска на менее 20% поверхности скорлупы отдельного ореха, не контрастирующая с цветом остальной части скорлупы или большинством орехов в партии

Presentation – Packaging

Товарный вид - Упаковка

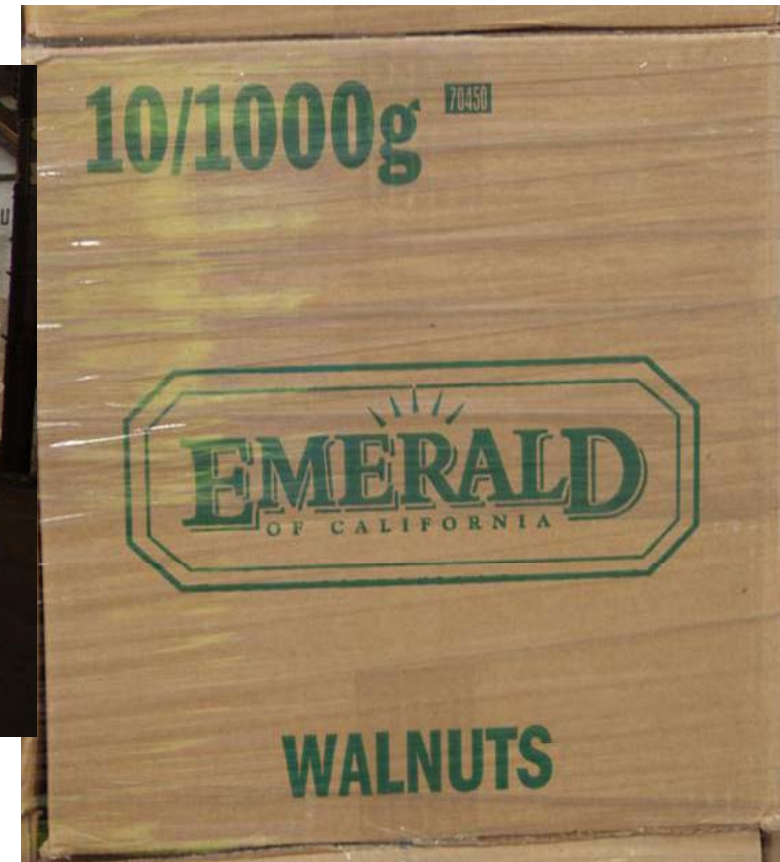


not allowed: foreign matter, loose shells, shell fragments,
fragments of hull, dust

Посторонние предметы, осколки скорлупы, пыль – Не допускается

Presentation

Товарный вид



**The weight of the packages
constituting a batch must be identical.**

Вес упаковок каждой партии должен быть одинаковым.

Marking Маркировка



Note: specific indications on a label attached to the banderole
Отметка: особые отметки на этикетке, прикрепленной к обертке

Marking

Маркировка



Official control mark of DFA

Официальная отметка о контроле DFA (Министерство продовольствия и с/х)



Inspection

Контроль



**100 inshell walnuts
of the reduced sample are cracked**
**Орехи, отобранные для контроля,
раскалываются**



Inspection

Контроль

**Kernels of the
reduced sample
must be
assessed**

**Оценивается
качество ядер
орехов,
отобранных для
контроля**





Many thanks for attention!

Спасибо за внимание!

Die BLE.

Für Landwirtschaft und Ernährung.