



**ЭКОНОМИЧЕСКИЙ
И СОЦИАЛЬНЫЙ СОВЕТ**

Distr.
GENERAL

ECE/TRANS/WP.30/GE.1/2007/4
28 November 2006

RUSSIAN
Original: ENGLISH

ЕВРОПЕЙСКАЯ ЭКОНОМИЧЕСКАЯ КОМИССИЯ

КОМИТЕТ ПО ВНУТРЕННЕМУ ТРАНСПОРТУ

Рабочая группа по таможенным вопросам, связанным с транспортом

Неофициальная специальная группа экспертов по концептуальным и техническим аспектам компьютеризации процедуры МДП

Одиннадцатая сессия
Женева, 29 января 2007 года
Пункт 2 с) предварительной повестки дня

ДЕЯТЕЛЬНОСТЬ НЕОФИЦИАЛЬНОЙ СПЕЦИАЛЬНОЙ ГРУППЫ ЭКСПЕРТОВ

Образец данных Всемирной таможенной организации о транзите

Записка секретариата*

A. СПРАВОЧНАЯ ИНФОРМАЦИЯ

1. Группа экспертов, возможно, напомним о том, что секретариат принимает активное участие в разработке варианта 3 образца данных Всемирной таможенной организации (ВТАМО) о транзите. Этот последний вариант образца данных будет подготовлен на основе предыдущего варианта, который в контексте сегмента транзита охватывает только требование об общем транзите Европейского сообщества и, в частности, о новой компьютеризированной транзитной системе (НКТС). Изменения к существующему образцу данных следует доводить до сведения ВТАМО в виде запросов о ведении данных (ЗВД).

* Отдел транспорта ЕЭК ООН передал настоящий документ по истечении предельного срока, установленного для представления официальной документации.

2. Структура настоящего документа является следующей:

- в главах В и С охарактеризованы особенности образцов данных МДП и ВТАМО;
- в главе D обозначены основные отличия нынешнего варианта образца данных ВТАМО о транзите и требований нынешней системы МДП от требований системы eTIR;
- в главе E изложены последующие соображения.

В. ОБРАЗЕЦ ДАННЫХ И ЭЛЕМЕНТЫ ДАННЫХ МДП

3. Представленная в приложении 1 схема классов eTIR подготовлена на основе схемы, содержащейся в документе ECE/TRANS/WP.30/GE.1/2007/2, и включает соответствующие элементы данных, перечисленные в приложении 3 к эталонному образцу, приведенному в документе ECE/TRANS/WP.30/GE.1/2006/7. Схема классов eTIR базируется на следующих трех основных классах (обозначенных серым цветом): гарантия, накладная и операция МДП.

С. ОБРАЗЕЦ ДАННЫХ И НАБОРЫ ДАННЫХ ВТАМО О ТРАНЗИТЕ

4. На последней сессии проектной группы по образцу данных (ПГОД), являющейся одной из подгрупп подкомитета по управлению информацией (ПКУИ), подгруппа по транзиту обозначила наборы данных о транзите и сгруппировала их по классам, которые в целом были определены в образце данных ВТАМО. В содержащейся в приложении 2 таблице представлены все наборы данных, используемых в рамках нынешнего образца данных о транзите, с разбивкой по классам и с соответствующими ссылками на классификацию, приведенную в Справочнике элементов внешнеторговых данных Организации Объединенных Наций (СЭВДООН). В приложении 3 воспроизведен второй вариант образца данных о транзите.

Д. РАЗЛИЧИЯ МЕЖДУ ОБРАЗЦАМИ ДАННЫХ

5. Основные различия между двумя образцами данных обусловлены областью их применения. Если образец данных ВТАМО нацелен на моделирование обменов данными между предприятиями и органами управления (B2G), в частности порядка представления декларации (возможно, также G2B в следующем варианте образца данных, так как

ответные сообщения относятся к его области применения), то образец данных eTIR, кроме того, отражает информацию, которой обмениваются таможенные органы (G2G). Следовательно, вся информация об операциях МДП, которой обмениваются главным образом таможенные органы, в образце данных ВТАМО отсутствует. Поскольку информация G2G, которой производится обмен, не относится к области применения третьего варианта образца данных ВТАМО, во внесении каких-либо изменений, направленных на устранение различий между образцами, по-видимому, нет необходимости.

6. Что касается гарантийного сегмента образцов, то схема классов eTIR, разумеется, содержит более подробные данные о гарантийном моделировании. Это объясняется тем, что информация о гарантии лишь отчасти передается с декларацией. Остаток гарантийного сегмента, обозначенного на схеме классов eTIR, предназначен для использования в целях регистрации гарантии и проверок гарантии таможенными органами. Поэтому было бы предпочтительнее сохранить различия между двумя образцами с учетом того, что области их применения различаются.

7. Сегмент образца, посвященный грузу, будет использоваться для представления декларации и поэтому требует согласования со стандартами ВТАМО. Основные различия выражаются в следующем:

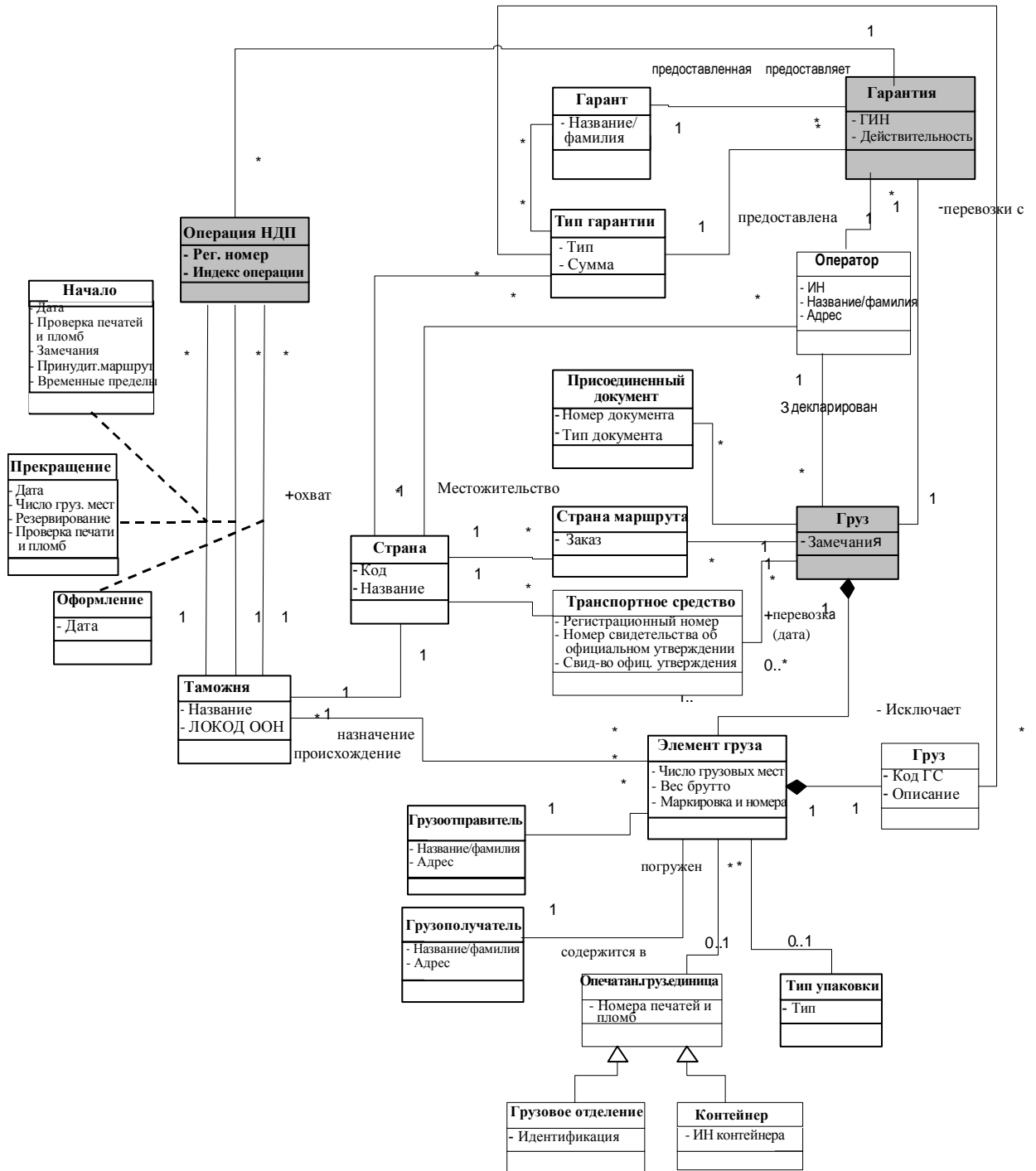
- класс "присоединенных документов" на уровне груза увязан со схемой классов eTIR, а на уровне "ЭлементаГруза" - с образцом данных ВТАМО. Возможно, существует необходимость просить о его включении также и на более высоком уровне;
- в образце данных ВТАМО отсутствуют свидетельства, указывающие номер и дату официального утверждения транспортных средств. Возможно, необходимо просить об их включении;
- в образце ВТАМО отсутствует полный перечень стран, по территории которых проходит предполагаемый маршрут перевозки ("СтранаМаршрута"). Возможно, необходимо также просить о включении этого списка;
- класс "ТранзитМестоНазначения" позволяет указывать единую таможенную места назначения для всего груза, между тем как схема классов eTIR "ЭлементыГруза" может предусматривать различные таможенные места назначения. Возможно, необходимо просить об обновлении этой позиции;

- нет ясности в отношении того, будет ли набор данных 202 в классе "МестоПередачиГруза" (место или страна, где производится передача, с указанием соответствующего кода) соответствовать установленным требованиям для введения данных о таможенных местах отправления по различным "ЭлементамГруза". Возможно, необходимо просить о разъяснении этого вопроса, а также о добавлении информации о "ТранзитеМестеОтправления".

Е. ПОСЛЕДУЮЩИЕ СООБРАЖЕНИЯ

8. Группа экспертов, возможно, пожелает обсудить вопрос о том, какие из этих различий должны способствовать поступлению запросов об изменении образца данных ВТАМО. Затем секретариат представит проектной группе по образцу данных (ПГОД) запрос о ведении данных (ЗВД) с целью охвата требований МДП в следующем варианте образца данных ВТАМО о транзите.

Приложение 1
Схема классов eTIR



Приложение 2

Наборы данных ВТАМО, использованные во втором варианте образца данных о транзите

ИН ВТАМО	Название	Определение	Классы образца данных	ЕИН	Название	Формат	Замечания относительно кода
003	Номер ссылки на дополнительный документ	Идентификатор документа, содержащего дополнительную информацию.	Дополнительный Документ	1004	Документ.Идентификатор	ap..35	
170	Тип дополнительного документа с указанием кода	Код, указывающий название дополнительного документа.	Дополнительный Документ	1001	Документ.Тип.Код	ap..3	Национальные коды. Имеющиеся коды ЭДИФАКТ
105	Произвольный текст	Свободное текстовое поле, имеющееся у отправителя сообщения для целей информирования.	Дополнительная Информация	4440	ПроизвольныйТекст.Текст	ap..512	
225	Текст дополнительного заявления	Описание дополнительного заявления.	Дополнительная Информация	4440	ПроизвольныйТекст.Текст	ap..512	
226	Дополнительное заявление с указанием кода	Кодировка дополнительного заявления.	Дополнительная Информация	4441	ПроизвольныйТекст.Текст	ap..17	Коды пользователя
239	Улица и номер/почтовый ящик	Указание места почтовой доставки, например улицы и номера дома либо почтового ящика.	Адрес	3042	ПочтоваяСвязь.МестоДоставки.Текст	ap..35	
241	Название города	Название города.	Адрес	3164	Адрес.Город.Текст	ap..35	
242	Код страны	Идентификация названия страны либо другого географического образования, указанных в ISO 3166 и Рек. 3 ЕЭК ООН.	Адрес	3207	Страна.Идентификатор	a2	Буквенно-цифровой код ISO 3166-1 2
243	Название части страны	Название части страны.	Адрес	3228	Страна.Часть.Текст	ap..35	

ИН ВТАМО	Название	Определение	Классы образа данных	ЕИН	Название	Формат	Замечания относительно кода
244	Идентификация части страны	Код, указывающий название части страны.	Адрес	3229	Страна. Часть. Идентификатор	ап..9	Буквенно-цифровой код ISO 3166-2 2 либо коды пользователя
245	Идентификация почтового индекса	Индекс, указывающий почтовую зону или адрес.	Адрес	3251	Адрес. Почтовый Индекс. Идентификатор	ап..9	Национальные индексы
160	Идентификация транспортного средства, пересекающего границу	Название, идентифицирующее транспортное средство, используемое при пересечении границы.	Граница Транспортное Средство	8212	Транспортное Средство. Идентификатор. Текст	ап..35	Море: название судна
175	Страна, которой принадлежит транспортное средство, пересекающее границу, с указанием соответствующего кода	Страна, которой принадлежит эксплуатируемое транспортное средство, используемое при пересечении границы, с указанием соответствующего кода.	Граница Транспортное Средство	8453	Транспортное Средство. Регистрируемое Название. Страны. Идентификатор	a2	Буквенно-цифровой код ISO 3166-1 2
183	Вид/тип транспортного средства, пересекающего границу, с указанием соответствующего кода	Транспортное средство и вид транспорта, используемые при пересечении границы, с указанием соответствующего кода.	Граница Транспортное Средство	8179	Транспортное Средство. Тип. Код	ап..4	Рекомендация № 28 ЕЭК ООН
138	Краткое описание груза	Общее упрощенное описание груза, перевозимого на транспортном средстве.	Товар	7004	Груз. Краткое Описание. Текст	ап..256	
145	Номер тарифного кода (таможня)	Код, указывающий тип груза для таможенных, перевозочных, статистических или иных нормативных целей (общее обозначение).	Товар	7357	Элемент Груза. Тип. Код	ап..12	Первые шесть цифр должны совпадать с кодом ГС

ИН ВТАМО	Название	Определение	Классы образа данных	ЕИН	Название	Формат	Замечания относительно кода
234	Код чувствительных грузов	Коды грузов, перевозка которых связана с повышенным риском мошенничества в рамках транзитной процедуры в соответствии с национальным законодательством.	Товар			n..2	Коды пользователя
051	Название/фамилия грузополучателя	Название/фамилия [и адрес] стороны, которой передаются грузы.	Грузополучатель	3036	Сторона.Название.Текст	ap..35	
052	Кодировка грузополучателя	Идентификатор стороны, которой передаются грузы.	Грузополучатель	3039	Сторона.Идентификатор	ap..17	Международные коды (например, DUNS, EAN) либо коды пользователя
096	Указатель контейнерной перевозки	Указание перевозки грузов в контейнере или вне контейнера.	Груз	7365	Процесс.Указатель.Код	n1	0 - нет, 1 - да
094	Таможенный статус груза с указанием соответствующей кодировки	Статус груза, идентифицированный таможен для нормативных целей.	ЭлементГруза	4095	ЭлементГруза.ТаможенныйСтатус.Код	ap..3	Национальные коды
006	Номер последовательности	Номер, указывающий положение в последовательности.	ЭлементГруза	1050	Последовательность.Положение.ИдентификационныйНомер	n..5	
233	Соответствующий код таможенной процедуры	Код, указывающий, какая из таможенных процедур отождествляется с декларацией.	ЭлементГруза	7365	Процесс.Указатель.Код	ap..4	Коды пользователя
139	Число упаковок на товар	Число упаковок в разбивке по элементам груза, упакованным таким образом, что они не могут быть разделены без вскрытия упаковок.	ЭлементГрузаУпаковка	6061	Количество.Количество	n..8	
099	Код поправки	Код, указывающий причину изменения.	Декларация/Договор/Перевозки Документ	4295	Изменения.Причина.Код	ap..3	Коды ЭДИФАКТ

ИН ВТАМО	Название	Определение	Классы образца данных	ЕИН	Название	Формат	Замечания относительно кода
142	Отгрузочная маркировка	Произвольное описание маркировки и номеров на транспортной единице или упаковке.	ЭлементГрузаУпаковка	7102	ЭлементГруза.Отгрузочная Маркировка.Тест	ап..512	Рекомендация № 15 ЕЭК ООН
141	Идентификация типа упаковки	Код, указывающий тип упаковки элемента груза.	ЭлементГрузаУпаковка	7065	Упаковка.Тип.Код	ап..2	Рекомендация № 21, ЕЭК ООН приложение VI
146	Общее число грузовых мест	Подсчет общего числа грузовых мест по всей декларации/всему грузу.	ДекларацияУпаковка	6061	Количество.Количество	п..8	
071	Грузоотправитель-название/фамилия	Название/фамилия [и адрес] стороны, отправляющей груз, как это указано в договоре перевозки стороной, подавшей заказ на перевозку.	Грузоотправитель	3036	Сторона.Название.Текст	ап..35	
072	Кодировка грузоотправителя	Идентификация стороны, отправляющей груз, как это предусмотрено в договоре о перевозке стороной, подающей заказ на перевозку.	Грузоотправитель	3039	Сторона.Идентификатор	ап..17	Международные коды (например DUNS, EAN) или коды пользователя
001	Название декларации с кодировкой	Код, указывающий название документа.	Декларация	1001	Документ.Тип.Код	ап..3	Коды EDIFACT
002	Исходный номер декларации	Исходный номер, идентифицирующий конкретный документ.	Декларация	1004	Документ.Идентификатор	ап..35	
017	Функция сообщения с кодировкой	Код, указывающий функцию документа.	Декларация	1225	Документ.Функция.Код	п..2	Коды EDIFACT
022	Дата представления декларации	Дата представления декларации и в соответствующих случаях установление подлинности либо установление аутентичности в ином виде.	Декларация	2001	Дата.Дата.ДатаВремя	в формате ССYYMMDD - век, год, месяц, день	п8

ИН ВТАМО	Название	Определение	Классы образца данных	ЕИН	Название	Формат	Замечания относительно кода
065	Таможня представления деклараций с соответствующей кодировкой	Идентификация места представления декларации.	Декларация	3225	Место.Идентификатор	ап..11	ЛОКОД ООН (ап..5) + код пользователя (ап..6) либо код пользователя (ап..11)
082	Место представления декларации с указанием соответствующего кода	Место представления декларации и в соответствующих случаях проставления подписи либо установления аутентичности в ином виде.	Декларация	3411	Документ.Место.Представления.Идентификатор	ап..11	ЛОКОД ООН (ап..5) + коды пользователя (ап..6)
131	Общий вес брутто	Вес (масса) грузов, включая упаковку, но исключая оборудование перевозчика для целей декларации.	Декларация	6092	Документ.ДекларированныйВес Брутто.МераВеса	(Свободно колеблющийся ограничитель до определенного десятичного знака)	п..11,3
227	Число печатей и пломб	Указание числа наложенных печатей и пломб.	Декларация	6061	Количество.Количество	п..4	
228	Общее число элементов	Подсчет общего числа элементов груза в рамках декларации.	Декларация	6061	Количество.Количество	п..5	
034	Место доставки	Адрес, по которому должны быть доставлены грузы. Адрес, регион и/или страна в соответствии с требованием национального законодательства либо согласно национальным требованиям.	Доставка.Назначение	3042 3164 3228 3229 3251 3207	Разное		
158	Идентификация транспортного средства при отправлении	Идентификация транспортного средства, используемого в момент представления груза в таможне в рамках грузовой декларации.	Отправление.Транспортное Средство	8212	Транспортное.Средство.Идентификатор.Текст	ап..35	
176	Вид/тип транспортного средства при отправлении с соответствующей кодировкой	Транспортное средство и вид транспорта, используемые для перевозки грузов, при отправлении с соответствующей кодировкой.	Отправление.Транспортное Средство	8179	Транспортное.Средство.Тип.Код	ап..4	Рекомендация № 28 ЕЭК ООН

ИН ВТАМО	Название	Определение	Классы образа данных	ЕИН	Название	Формат	Замечания относительно кода
178	Страна, которой принадлежит транспортное средство при отправлении, с соответствующей кодировкой	Страна, которой принадлежит эксплуатируемое транспортное средство, используемое в месте отправления.	Отправление Средство	8453	Транспортное Страны.Идентификатор	a2	Буквенно-цифровой код ISO 3166-1 2
159	Идентификационный номер оборудования	Маркировка (буквы и/или цифры), идентифицирующая оборудование, например устройство погрузки грузовых единиц.	Оборудование Идентификация	8260	Транспорт Оборудование.Идентификатор	ap..17	ISO 6346, Международная ассоциация воздушного транспорта (МАВТ)
086	Место физического осмотра с соответствующей кодировкой	Идентификация места, в котором груз подлежит осмотру, если это место отличается от места нахождения грузов (см. 078 ВТАМО).	Место Осмотр	3225	Место Нахождения.Идентификатор	ap..11	ЛЮКОД ООН (ap..5) + коды пользователя (ap..6)
202	Место или страна передачи груза с указанием соответствующей кодировки	Идентификация места в стране или стране, из которой грузы были первоначально доставлены в страну импорта.	Место Доставки Груза	3225	Место Нахождения.Идентификатор	ap..11	ЛЮКОД ООН (ap..5) и код пользователя (ap..6) либо буквенно-цифровое обозначение ISO 3166-1 2
077	Место нахождения груза	Название того места, где находятся грузы.	Место Нахождения Груза	3224	Место Нахождения.Название.Текст	ap..70	
078	Место нахождения груза с указанием соответствующей маркировки	Идентификация того места, где находятся грузы.	Место Нахождения Груза	3225	Место Нахождения.Идентификатор	ap..11	ЛЮКОД ООН (ap..5) + коды пользователя (ap..6)
126	Вес брутто элемента	Вес составного элемента, включая упаковку, но исключая перевозочное оборудование.	Груз Мера Веса	6018	Элемент. Вес Брутто.Мера Веса		п..11,3 (Свободно колеблющийся ограничитель до определенного десятичного знака)

ИН ВТАМО	Название	Определение	Классы образца данных	ЕИН	Название	Формат	Замечания относительно кода
128	Чистый вес	Вес (масса) самого груза без какой бы то ни было упаковки.	ГрузМераВеса	6048	ЧистыйВес.МераВеса		п..11,3 (Свободно колеблющийся ограничитель до определенного десятичного знака)
130	Тарифное количество/ Дополнительное количество	Количество груза, требуемое таможенной для тарифных, статистических или фискальных целей.	ГрузМераВеса	6102	ЭлементГруза.ТаможенныйТариф.Количество		п..14,3 (Свободно колеблющийся ограничитель до определенного десятичного знака)
069	Место погрузки	Название морского порта, аэропорта, грузового терминала, железнодорожной станции либо другого места погрузки груза на транспортное средство, используемое для его перевозки.	МестоПогрузки	3224	Местонахождение.Название.Текст	ap..70	
232	Страна с недействительной гарантией с указанием соответствующей кодировки	Код, идентифицирующий страну, в которой гарантия является недействительной.	ОбязательствоГарантия	3207	Страна.Идентификатор	a2	буквенно-цифровой код ISO 3166-1 2
100	Исходный идентификатор гарантии	Подробная информация, касающаяся предоставления наличных средств, таможенной закладной либо письменной гарантии для обеспечения выполнения обязательства, например в рамках транзита.	ОбязательствоГарантия	1154	Ссылка.Идентификатор	ap..35	
101	Подробная информация по обеспечению безопасности с указанием соответствующей кодировки	Коды, указывающие на подробные данные, касающиеся предоставления наличных средств, таможенной закладной либо письменной гарантии для обеспечения выполнения обязательства, например в рамках процедуры транзита.	ОбязательствоГарантия	4377	Обязательство.Гарантия.Код	ap..3	Коды ВТАМО либо коды пользователя

ИН ВТАМО	Название	Определение	Классы образа данных	ЕИН	Название	Формат	Замечания относительно кода
007	Номер предыдущего таможенного документа	Номер предыдущего таможенного документа.	Предыдущий Таможенный Документ	1004	Документ.Идентификатор	ap..35	
186	Тип предыдущего таможенного документа с указанием соответствующей кодировки	Тип документа, используемого для декларации, представленной на таможенной территории ранее, с указанием кодировки.	Предыдущий Таможенный Документ	1001	Документ.Тип.Код	ap..3	Коды ЭДИФАКТ или коды пользователя
248	Текст с указанием функции представителя	Указание того, в каком качестве действует представитель от имени стороны, ответственной за представление декларации.	Представитель.Лицо	4440	ПроизвольныйТекст.Текст	ap..35	
256	Фамилия представителя	Фамилия представителя стороны, передающей декларацию.	Представитель.Лицо	3412	Контакт.Фамилия.Текст	ap..35	
264	Предельный срок	Дата завершения транзитной перевозки.	Транзит.Контроль	2001	Дата.Дата.Дата.Время	в формате ССYYMMDD - век, год, месяц, день	n8
235	Результаты контроля при отправлении с указанием соответствующей кодировки	Код, указывающий результаты контроля, проведенного уполномоченным грузоотправителем перед отправлением.	Транзит.Контроль	7365	Процесс.Указатель.Код	ap2	Коды пользователя
048	Таможня транзита с указанием соответствующей кодировки	Идентификация таможни, отвечающей за выполнение транзитных формальностей на промежуточном этапе.	Таможня.Транзита	3225	Место.Нахождения.Идентификатор	ap..11	ЛОКОД ООН (ap..5) + коды пользователя (ap..6)

ИН ВТАМО	Название	Определение	Классы образца данных	ЕИН	Название	Формат	Замечания относительно кода
182	Место назначения при транзите с указанием соответствующей кодировки	Идентификация места назначения груза в рамках таможенного контроля за процедурой транзита.	ТранзитМестоНазначения	3225	МестоНахождения.Идентификатор	ап..11	ЛЮКОД ООН (ап..5) + коды пользователя (ап..6)
073	Фамилия ответственного за транзит	Название/фамилия [и адрес] стороны, принимающей ответственность за груз, хранящийся или перемещаемый в соответствии с разрешением таможи и - где это применимо - с гарантией.	ОтветственныйЗаТранзит	3036	Сторона.Название.Текст	ап..35	
074	Ответственный за транзит с указанием соответствующей кодировки	Идентификатор стороны, принимающей ответственность за груз, хранящийся либо перемещаемый в соответствии с разрешением таможи и - где это применимо - с гарантией.	ОтветственныйЗаТранзит	3039	Сторона.Указатель	ап..17	Международные коды (например, DUNS, EAN) либо коды пользователя
165	Номер печати или пломбы	Идентификационный номер печати или пломбы, налагаемой на часть транспортного оборудования.	ТранспортноеОборудование	9308	ТранспортноеОборудование.Печать.Идентификатор	ап..35	
016	Единый справочный номер груза	Единый номер, присваиваемый как импортируемому, так и экспортируемому грузу.	Единый справочный номер груза (ЕСНГ)	1202	ОтправкаГруза.Идентификатор	ап..35	ВТАМО (ISO15459) или эквивалентная организация

Приложение 3

Второй вариант образца данных ВТАМО о транзите

