



ЭКОНОМИЧЕСКИЙ
И СОЦИАЛЬНЫЙ СОВЕТ

Distr.
GENERAL

ECE/TRANS/WP.30/GE.1/2007/13
22 October 2007

RUSSIAN
Original: ENGLISH

ЕВРОПЕЙСКАЯ ЭКОНОМИЧЕСКАЯ КОМИССИЯ

КОМИТЕТ ПО ВНУТРЕННЕМУ ТРАНСПОРТУ

Рабочая группа по таможенным вопросам,
связанным с транспортом

Неофициальная специальная группа экспертов
по концептуальным и техническим аспектам
компьютеризации процедуры МДП

Тринадцатая сессия
Женева, 26-27 ноября 2007 года
Пункт 2 а) iii) предварительной повестки дня

ДЕЯТЕЛЬНОСТЬ НЕОФИЦИАЛЬНОЙ СПЕЦИАЛЬНОЙ ГРУППЫ ЭКСПЕРТОВ

Справочная модель процедуры МДП

Глава 3 - Анализ

Записка секретариата*

A. СПРАВОЧНАЯ ИНФОРМАЦИЯ

1. На своей сто шестнадцатой сессии Рабочая группа поручила Группе экспертов приступить к работе над главой 3 справочной модели, посвященной анализу содержащихся в главе 2 требований к электронному бизнесу (см. ECE/TRANS/WP.30/232,

* Отдел транспорта ЕЭК ООН представил настоящий документ по истечении предельного срока представления официальной документации из-за ограниченности ресурсов.

пункт 32). В соответствии с этим поручением секретариат подготовил первый проект главы 3, который содержится в приложении к настоящему документу.

В. АНАЛИЗ

2. Цель главы, посвященной анализу, состоит в преобразовании требований, определенных в главе 2 (требования, касающиеся электронного бизнеса), в спецификации, которые позволят разработчикам программного обеспечения и проектировщикам сообщений осуществлять дальнейшую разработку системы eTIR.

3. Цели анализа:

- разработка набора бизнес-объектов на основе требований, содержащихся в главе 2;
- преобразование требований, изложенных в главе 2, в четкие спецификации, ориентированные на конкретный объект;
- создание основы для разработки электронных сообщений;
- обеспечение всех действующих участников системы eTIR средствами сопряжения для привязки их действующих информационных систем;
- точное определение динамики системы eTIR.

4. Для достижения этих целей в главе 3 представлены дополнительные подробности по динамическим аспектам системы eTIR и дополнено более общее описание, приведенное в виде диаграмм деятельности в главе 2. Для этого используются диаграммы последовательностей, которые подробно характеризуют механизмы взаимодействия между участниками и объектами системы eTIR. Определение этих механизмов взаимодействия является основой для разработки электронных сообщений.

5. Кроме того, доработана представленная в главе 2 диаграмма классов: теперь она разделена на три отдельных диаграммы классов, которые включают атрибуты и операции. Диаграммы классов будут использоваться для составления сообщений и разработки структуры баз данных. Они послужат также основой для разработки объектных методов.

С. ПОСЛЕДУЮЩИЕ СООБРАЖЕНИЯ

6. Группа экспертов, возможно, пожелает обсудить и доработать главу 3 справочной модели.

Приложение

Глава 3 – Анализ

СОДЕРЖАНИЕ

	<i>Стр.</i>
3. АНАЛИЗ	4
3.1 АНАЛИЗ ДЕЯТЕЛЬНОСТИ	4
3.1.1 Таможенное управление данными о гарантиях.....	5
3.1.1.1 Регистрация гарантийной цепи.....	5
3.1.1.2 Регистрация гарантии	6
3.1.1.3 Отмена гарантии.....	7
3.1.1.4 Принятие гарантии.....	8
3.1.1.5 Получение информации о держателе.....	9
3.1.1.6 Запрос в отношении гарантии.....	9
3.1.2 Обмен данными	10
3.1.2.1 Регистрация партии груза.....	10
3.1.2.2 Обновление информации о партии груза	11
3.1.2.3 Начало операции МДП	12
3.1.2.4 Прекращение операции МДП	13
3.1.2.5 Завершение операции МДП	14
3.1.2.6 Уведомление гарантийной цепи	15
3.1.2.7 Уведомление последующих стран.....	16
3.1.3 Электронные сообщения.....	16
3.1.3.1 Внешние сообщения	16
3.1.3.2 Внутренние сообщения	17
3.2 АНАЛИЗ ДАННЫХ.....	17
3.2.1 Диаграмма класса таможенного управления данными о гарантиях.....	17
3.2.2 Диаграмма класса декларации.....	18
3.2.3 Диаграмма класса операций МДП.....	19

3. АНАЛИЗ

Глава, посвященная анализу, разделена на две части и начинается с анализа деятельности, в котором описывается динамика международной системы eTIR, а затем следует анализ данных, в котором представлены атрибуты и методы объектов, используемых и передаваемых в международной системе eTIR, в форме диаграмм классов.

3.1 АНАЛИЗ ДЕЯТЕЛЬНОСТИ

Приведенные ниже диаграммы последовательностей разработаны на основе диаграмм деятельности, представленных в главе 2.3. Они подробно описывают все механизмы взаимодействия между участниками и объектами в системе.

3.1.1 Таможенное управление данными о гарантиях

3.1.1.1 Регистрация гарантийной цепи

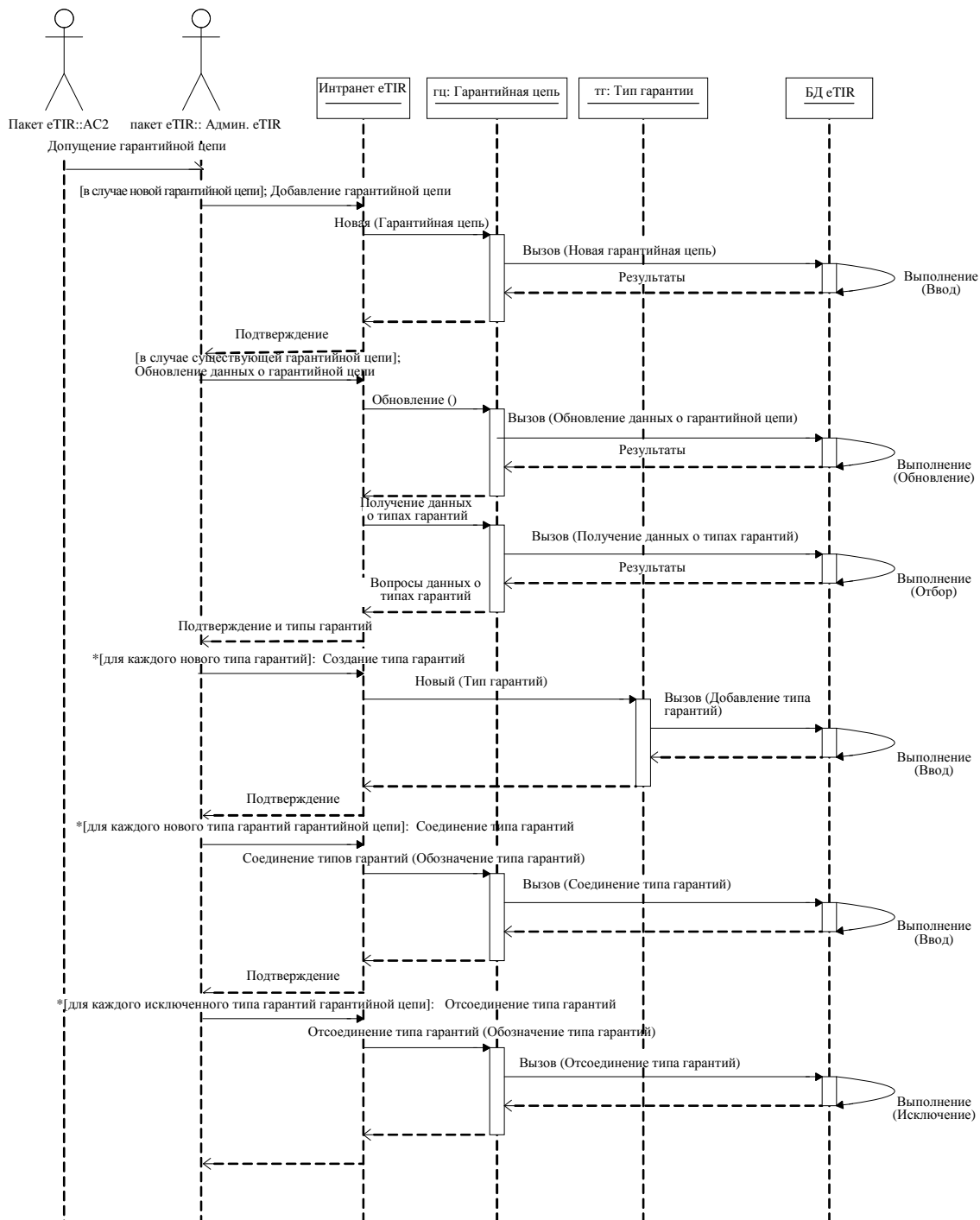


Рис. 3.1: Диаграмма последовательности регистрации гарантийной цепи

3.1.2 Регистрация гарантии

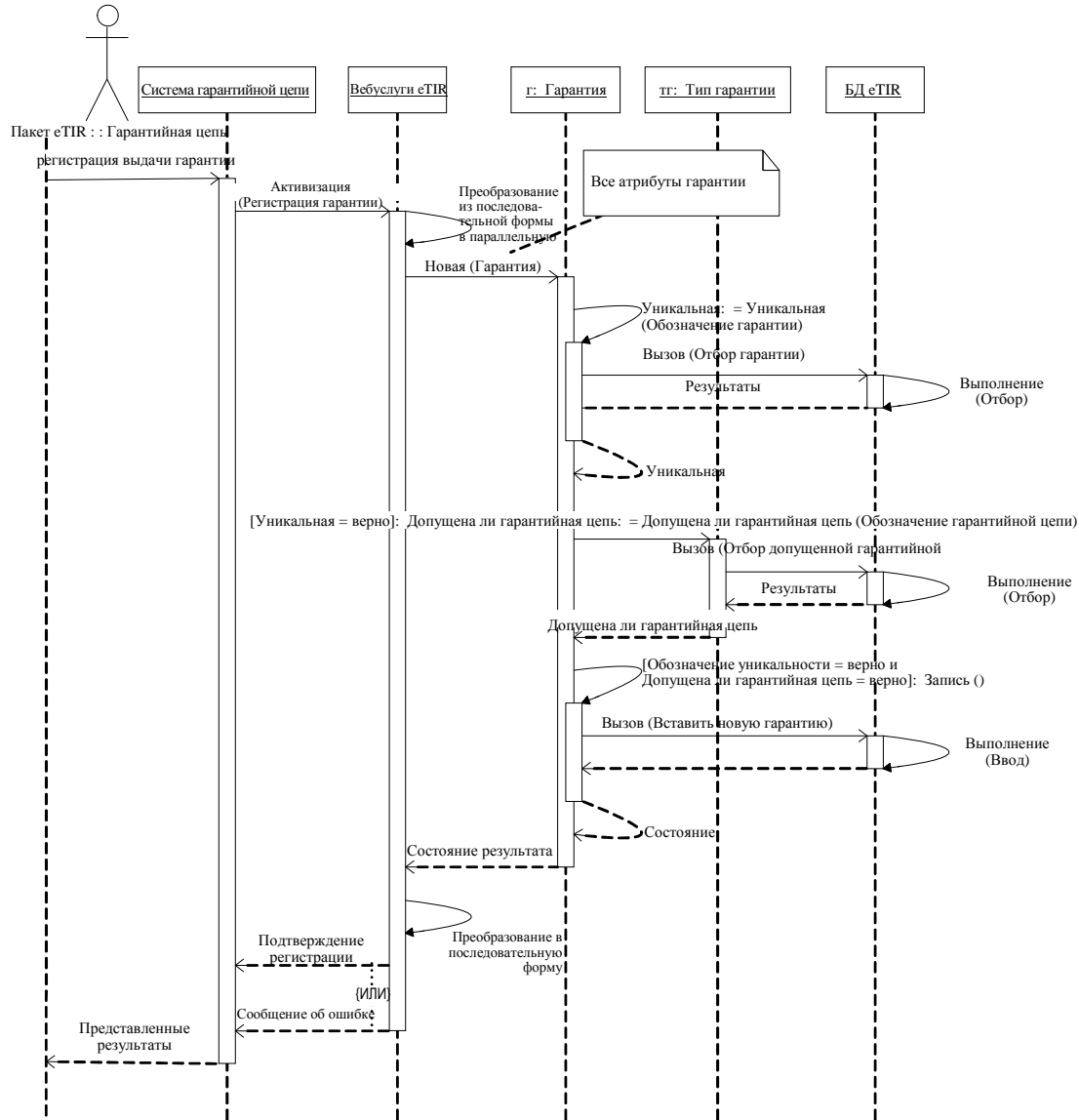


Рис. 3.2: Диаграмма последовательности регистрации гарантии

3.1.1.3 Отмена гарантии

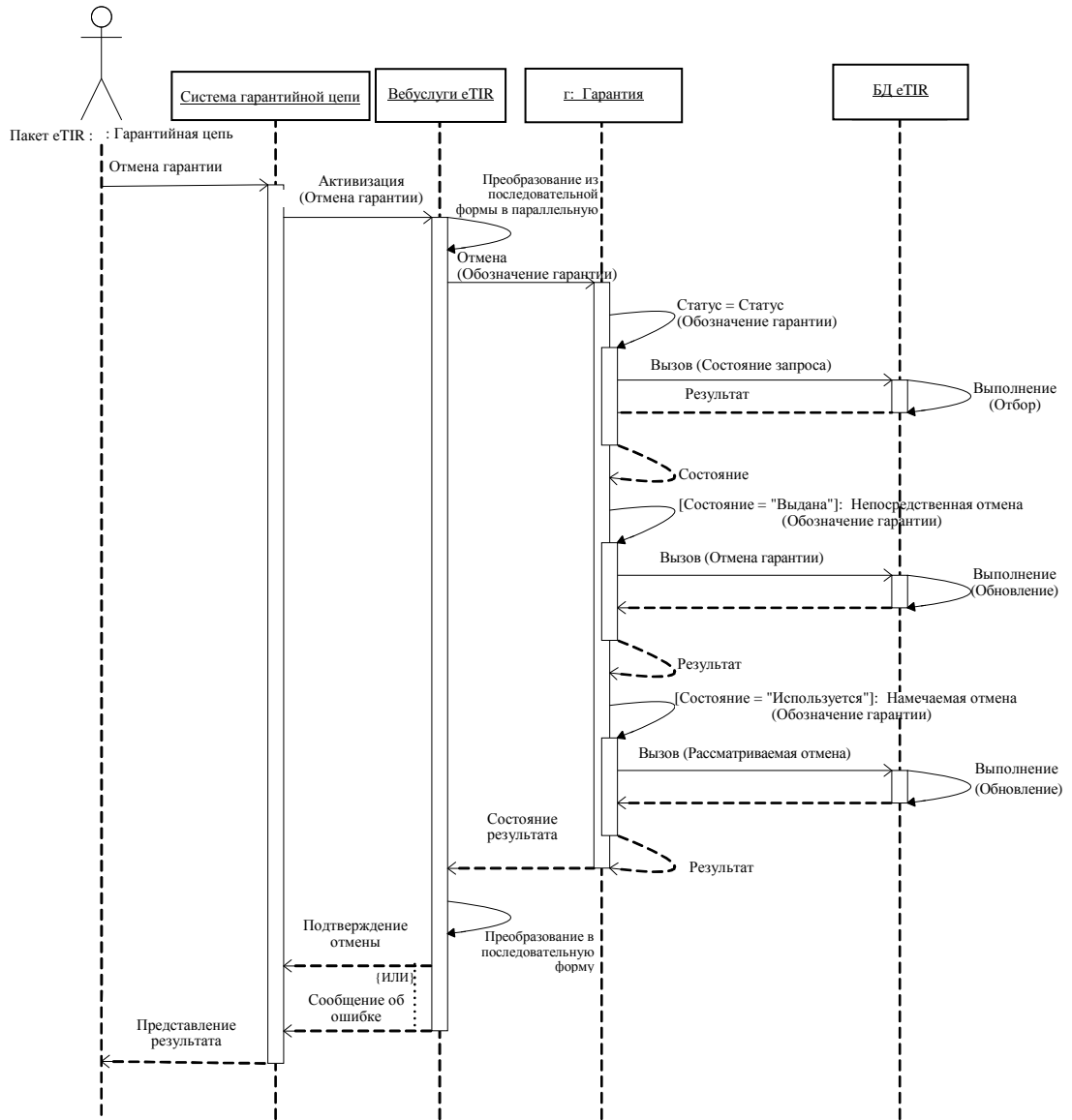


Рис. 3.3: Диаграмма последовательности отмены гарантии

3.1.1.4 Принятие гарантии

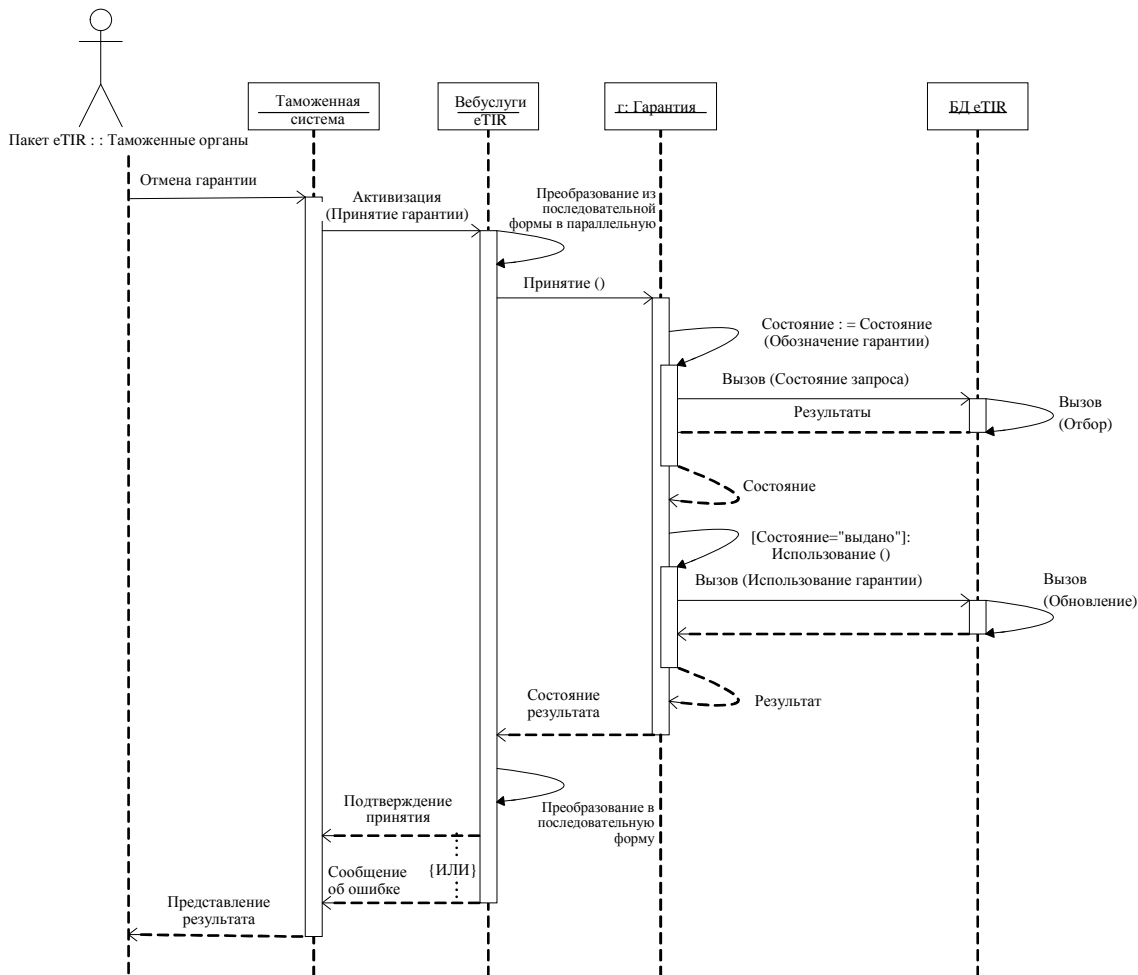


Рис. 3.4: Диаграмма последовательности принятия гарантии

3.1.1.5 Получение информации о держателе



Рис. 3.5: Диаграмма последовательности получения информации о держателе

3.1.1.6 Запрос в отношении гарантии

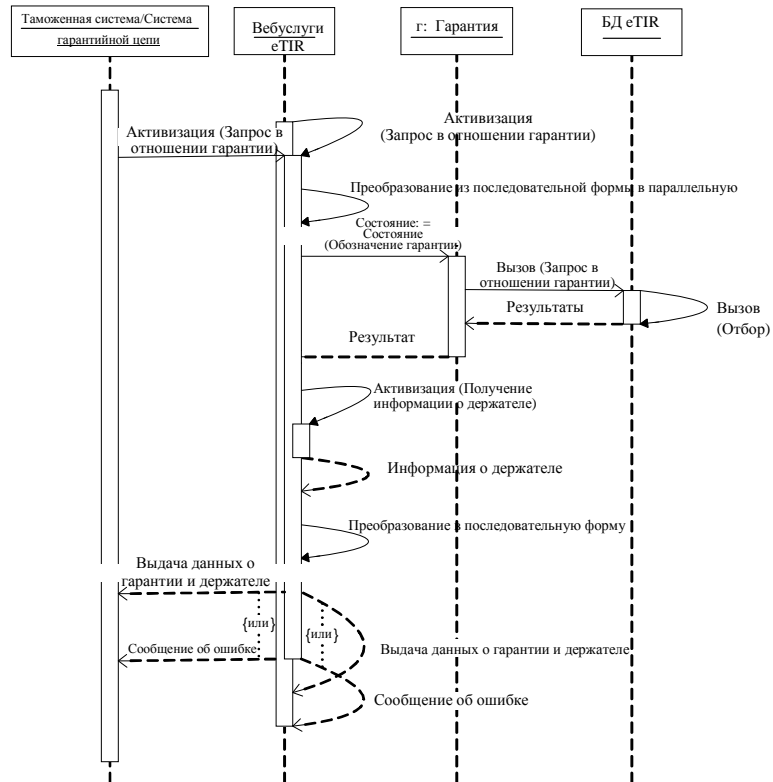


Рис. 3.6: Диаграмма последовательности запроса в отношении гарантии

3.1.2 Обмен данными

3.1.2.1 Регистрация партии груза

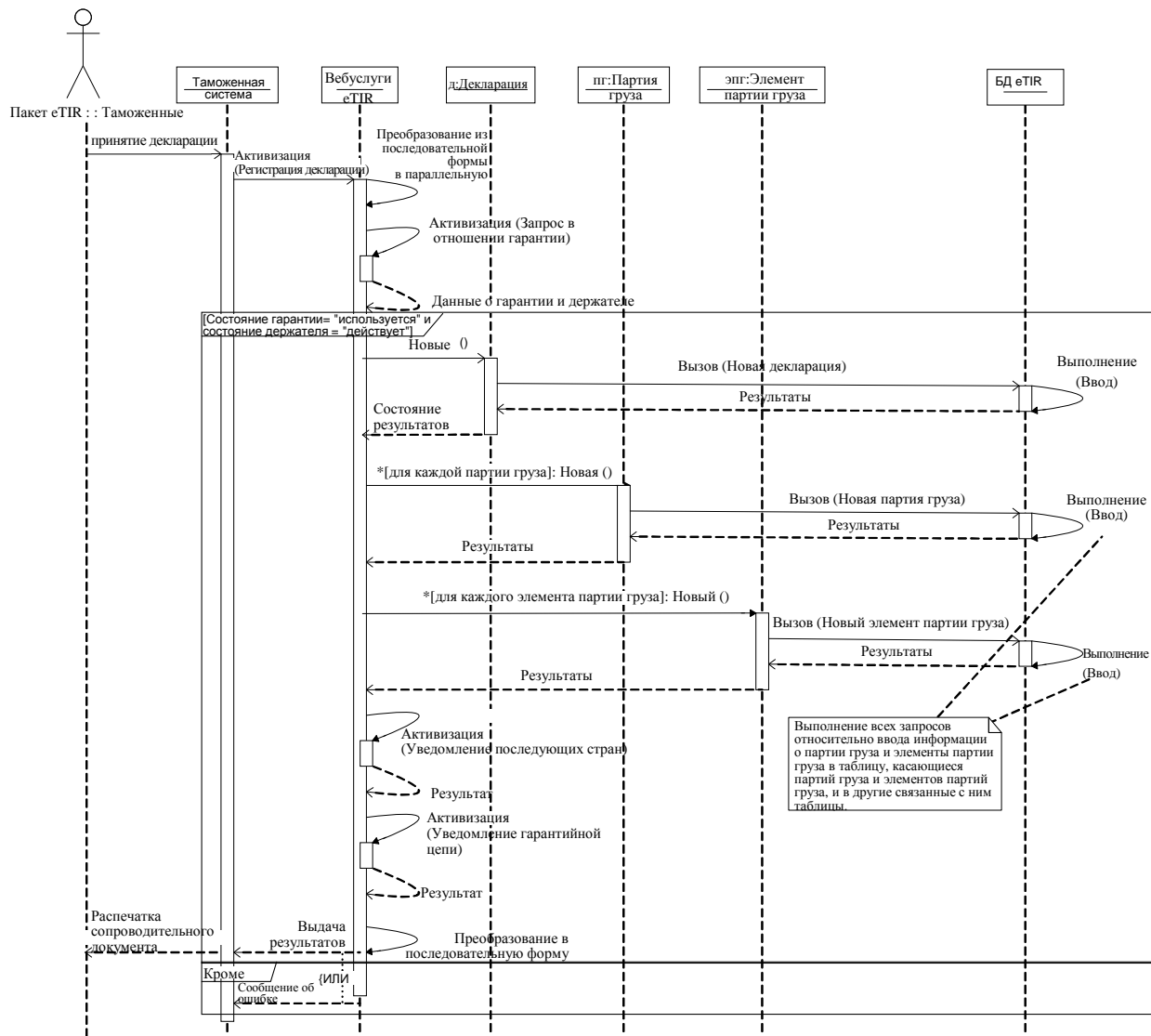


Рис. 3.7: Диаграмма последовательности регистрации партии груза

3.1.2.2 Обновление информации о партии груза

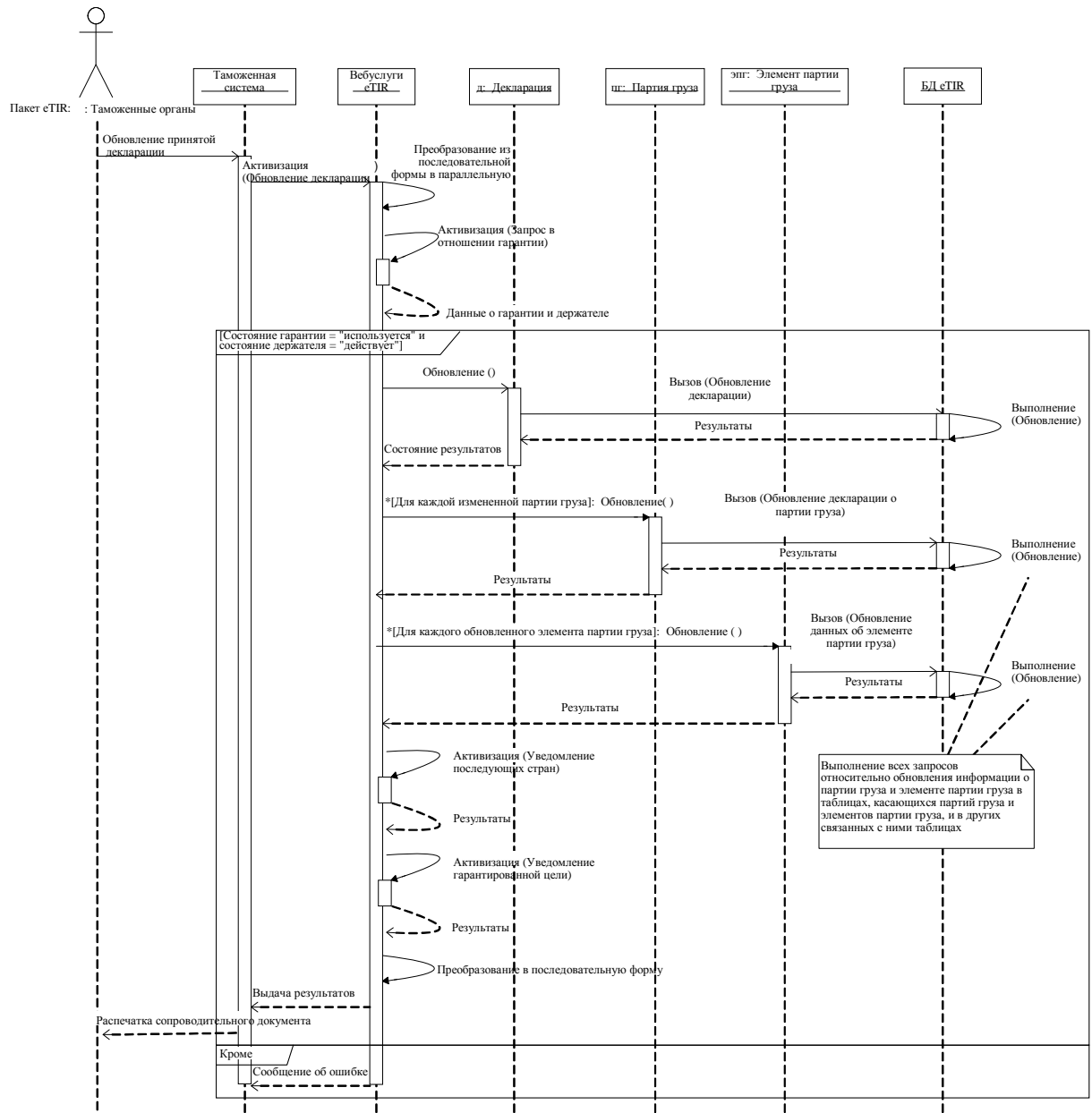


Рис. 3.8: Диаграмма последовательности обновления информации о партии груза

3.1.2.3 Начало операции МДП

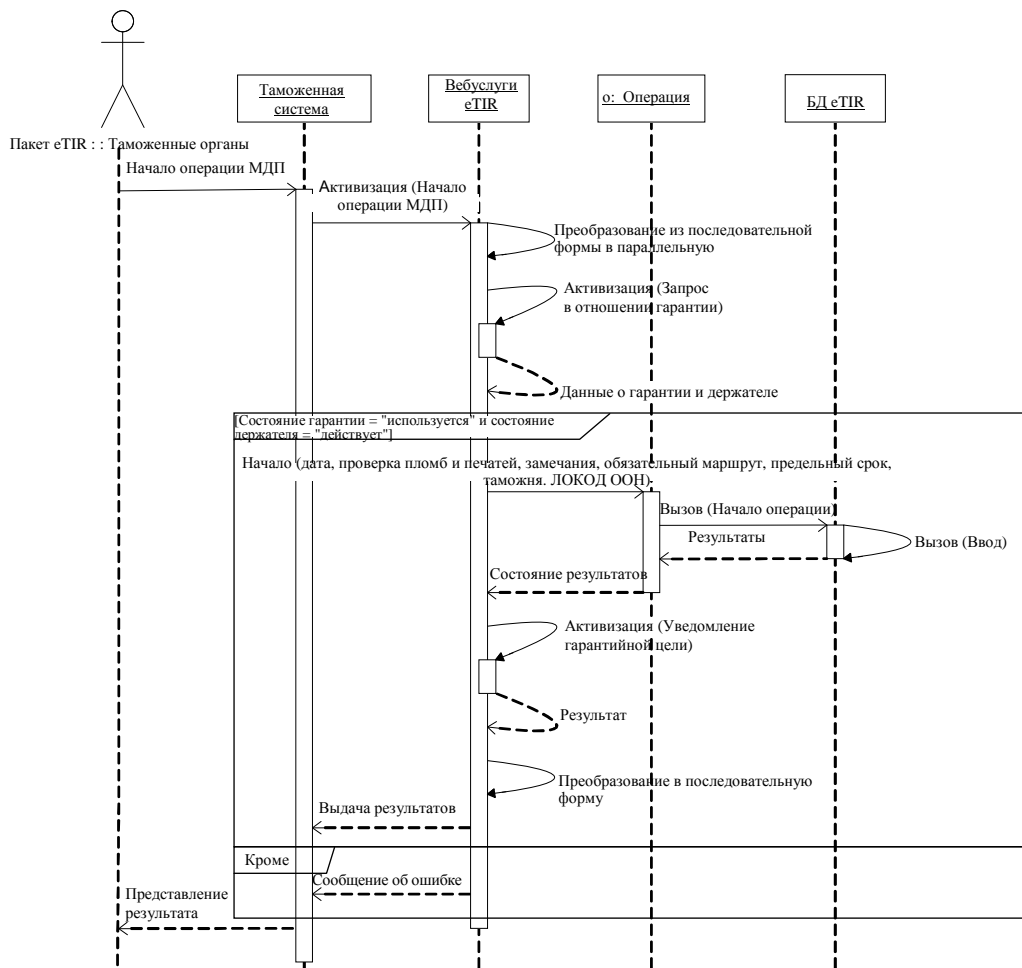


Рис. 3.9: Диаграмма последовательности начала операции МДП

3.1.2.4 Прекращение операции МДП

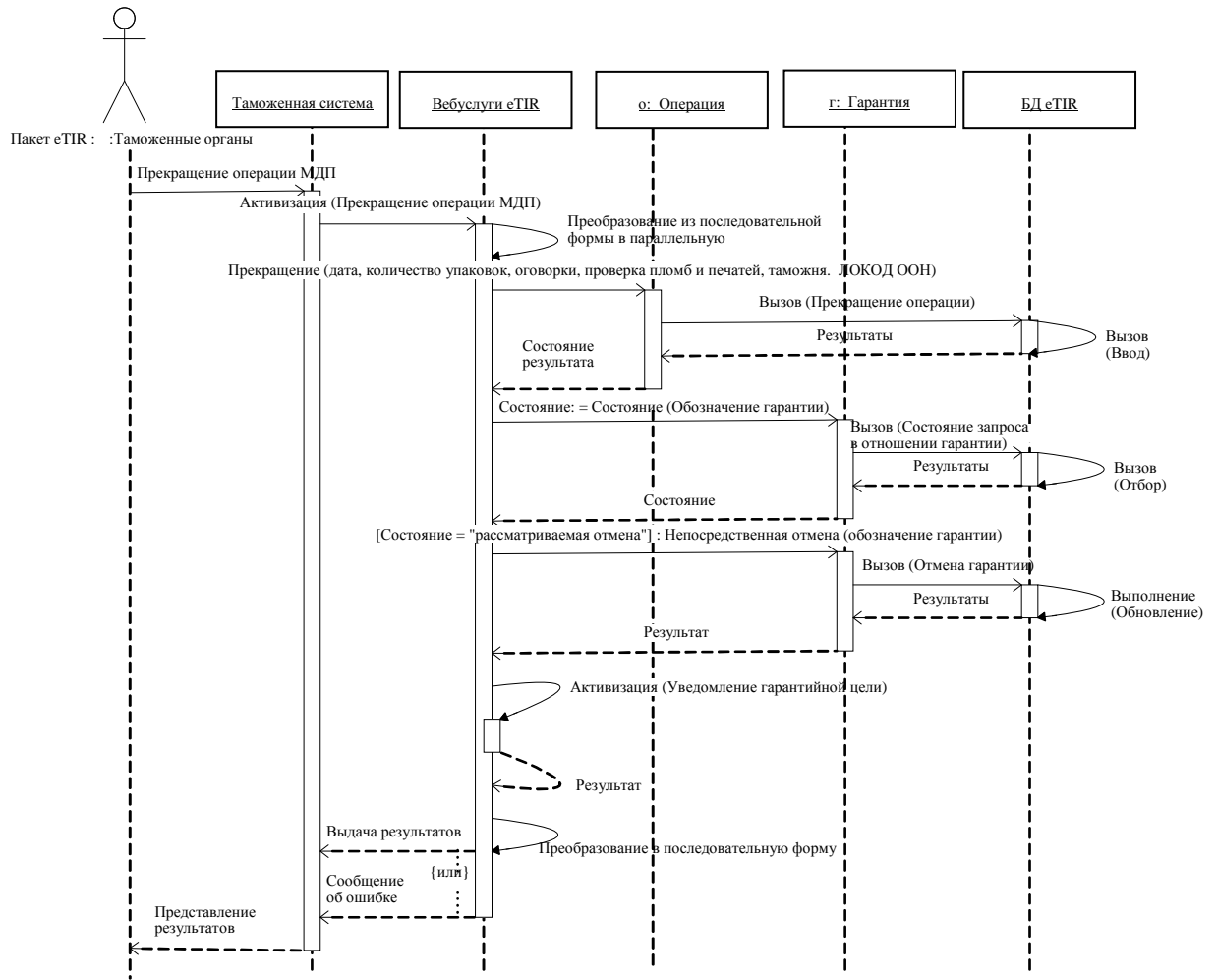


Рис. 3.10: Диаграмма последовательности прекращения операции МДП

3.1.2.5 Завершение операции МДП

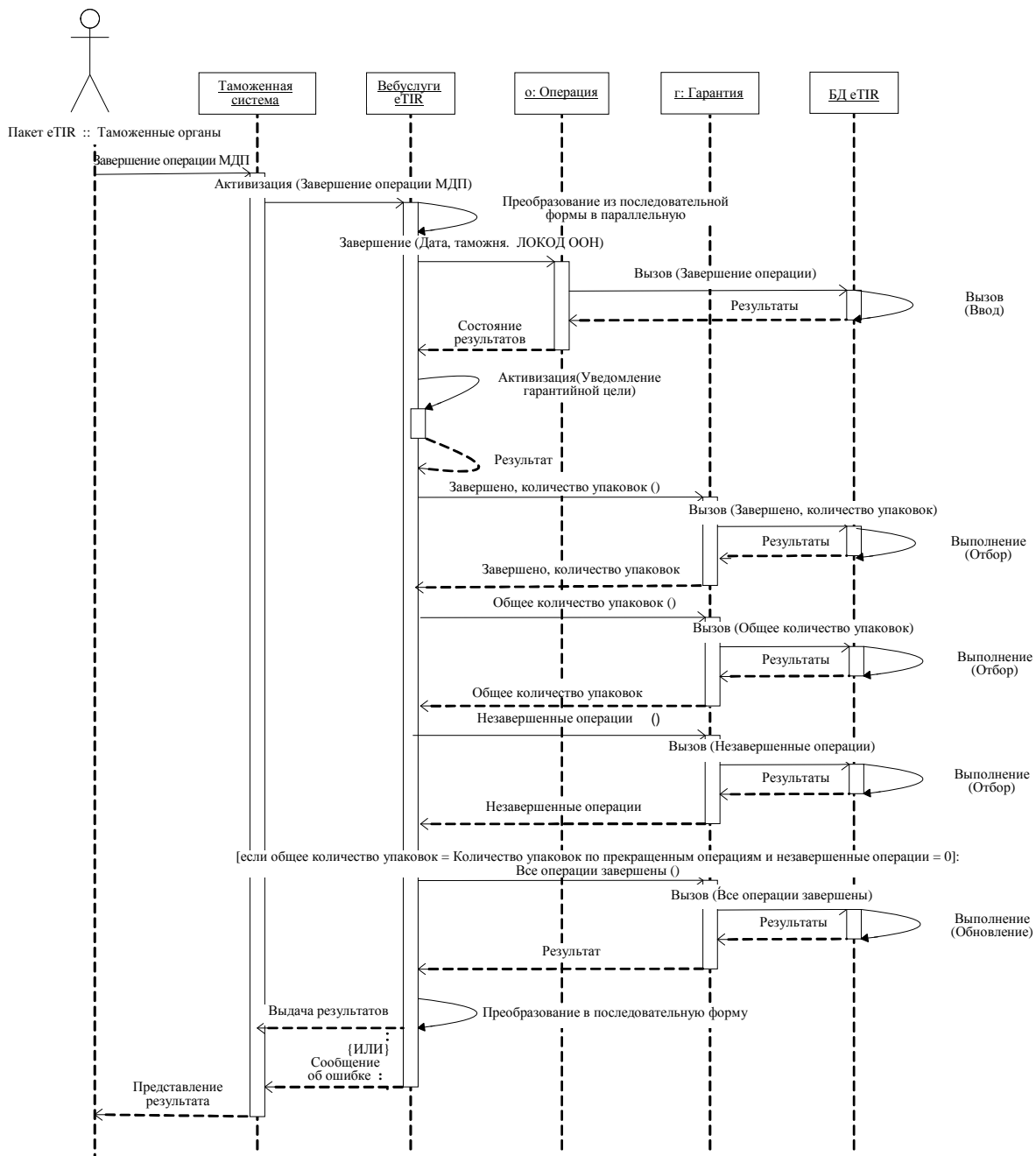


Рис. 3.11: Диаграмма последовательности завершения операции МДП

3.1.2.6 Уведомление гарантийной цепи

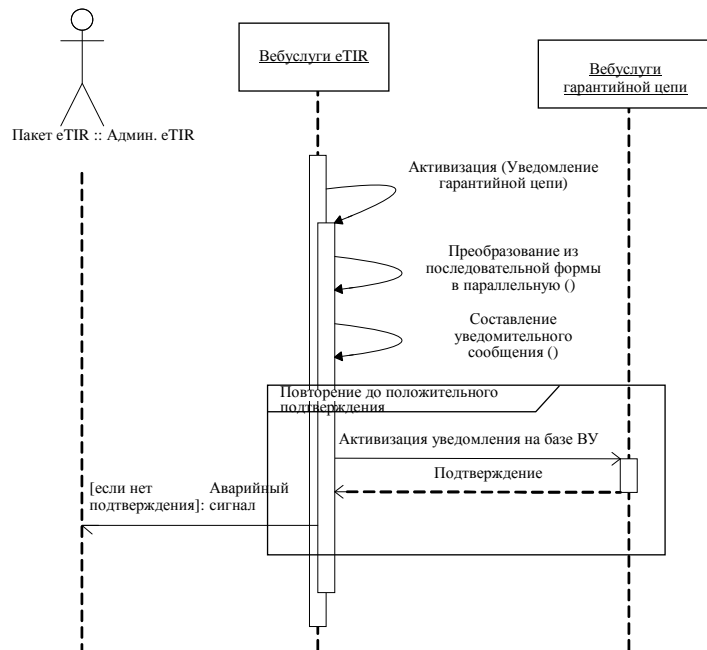


Рис. 3.12: Диаграмма последовательности уведомления гарантийной цепи

3.1.2.7 Уведомление последующих стран

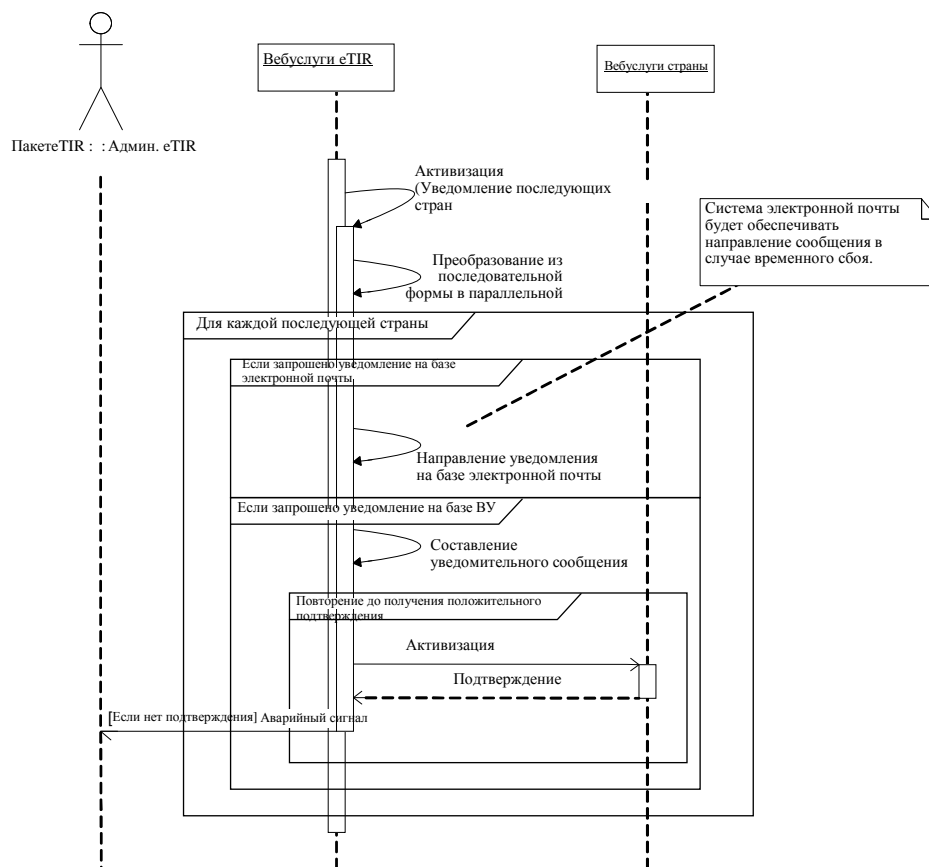


Рис. 3.13: Диаграмма последовательности уведомления последующих стран

3.1.3 Электронные сообщения

3.1.3.1 Внешние сообщения

Внешние сообщения относятся к сфере обменов информацией между международной системой eTIR и национальными таможенными системами или системой гарантийной цепи. Структура сообщений изложена в главе 4.

No.	Описание	Ответ
E1	...	
E2	...	X

(Будет дополнено ...)

3.1.3.2 Внутренние сообщения

Внутренние сообщения – это сообщения, передаваемые между объектами в рамках самой международной системы eTIR.

№.	Описание	Ответ
I1		
I2		x

(Будет дополнено...)

3.2 АНАЛИЗ ДАННЫХ

Приведенные ниже диаграммы классов разработаны на основе диаграмм классов, представленных в главе 2, и согласованы со стандартом варианта 3 образца данных о транзите Всемирной таможенной организации (ВТамО)¹. Если на диаграммах классов в главе 2 содержались лишь названия классов и отношения между классами, то теперь диаграммы показывают атрибуты и методы каждого класса. Методы обеспечивают возможность осуществления взаимодействий между объектами и/или участниками, которые представлены на диаграммах последовательностей в главе 3.1. Атрибуты используются в главе 4 в качестве элементов данных в электронных сообщениях и в сочетании с отношениями служат для разработки структур баз данных, используемых в международной системе eTIR.

Для облегчения понимания три диаграммы классов представлены отдельно. В результате этого классы "гарантия", "груз", "таможня", страна", "держатель" могут встречаться более чем на одной диаграмме.

3.2.1 *Диаграмма класса таможенного управления данными о гарантиях*

На диаграмме класса таможенного управления данными о гарантиях представлены классы, задействованные в предоставлении информации, касающейся гарантии, и отношения между этими классами.

¹ Совет ВТамО должен одобрить вариант 3 образца данных ВТамО к концу 2008 года.

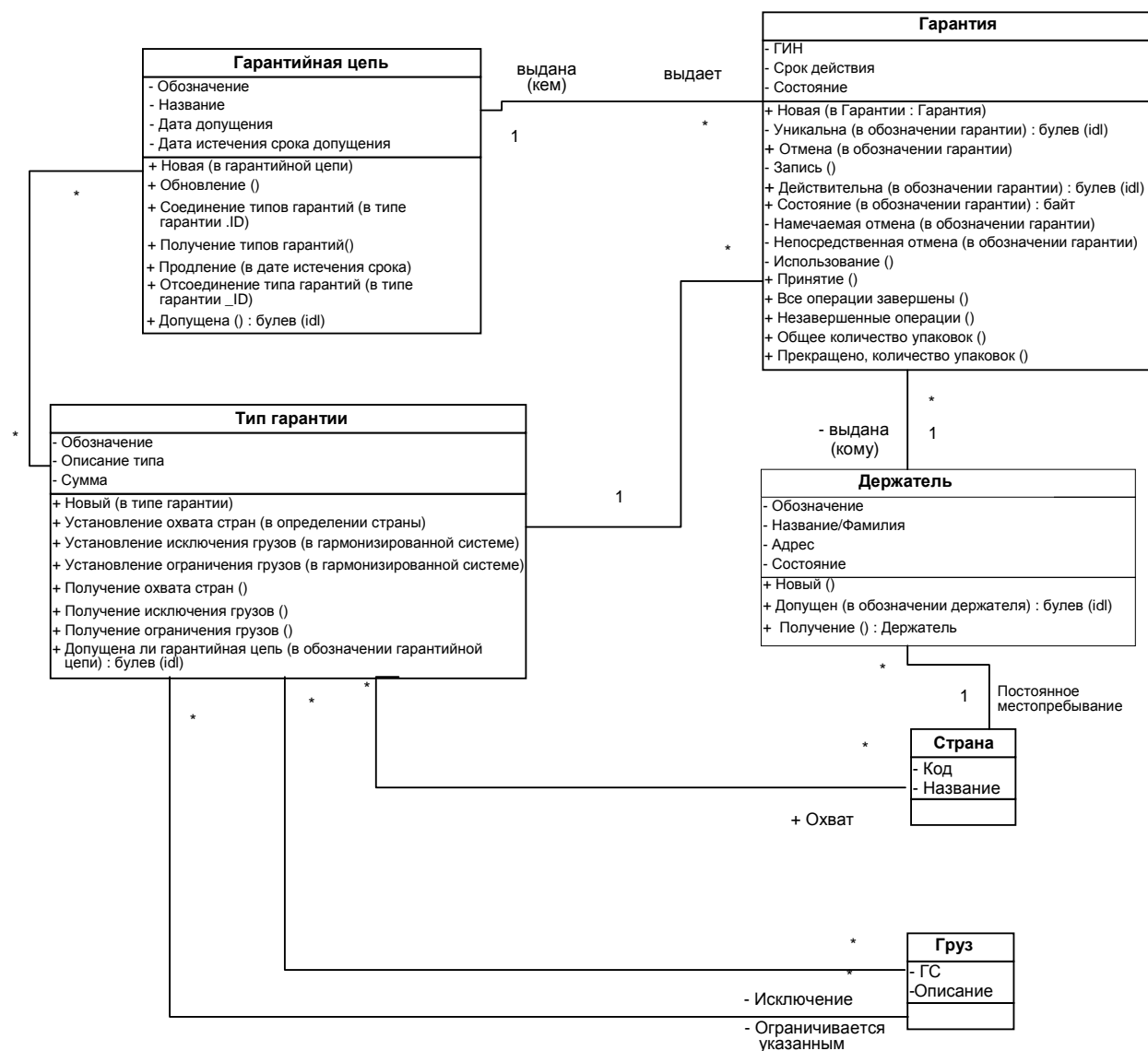


Рис. 3.14: Диаграмма класса таможенного управления данными о гарантиях

3.2.2 Диаграмма класса декларации

На диаграмме класса декларации представлены классы, задействованные в предоставлении информации, касающейся декларации, и отношения между этими классами.

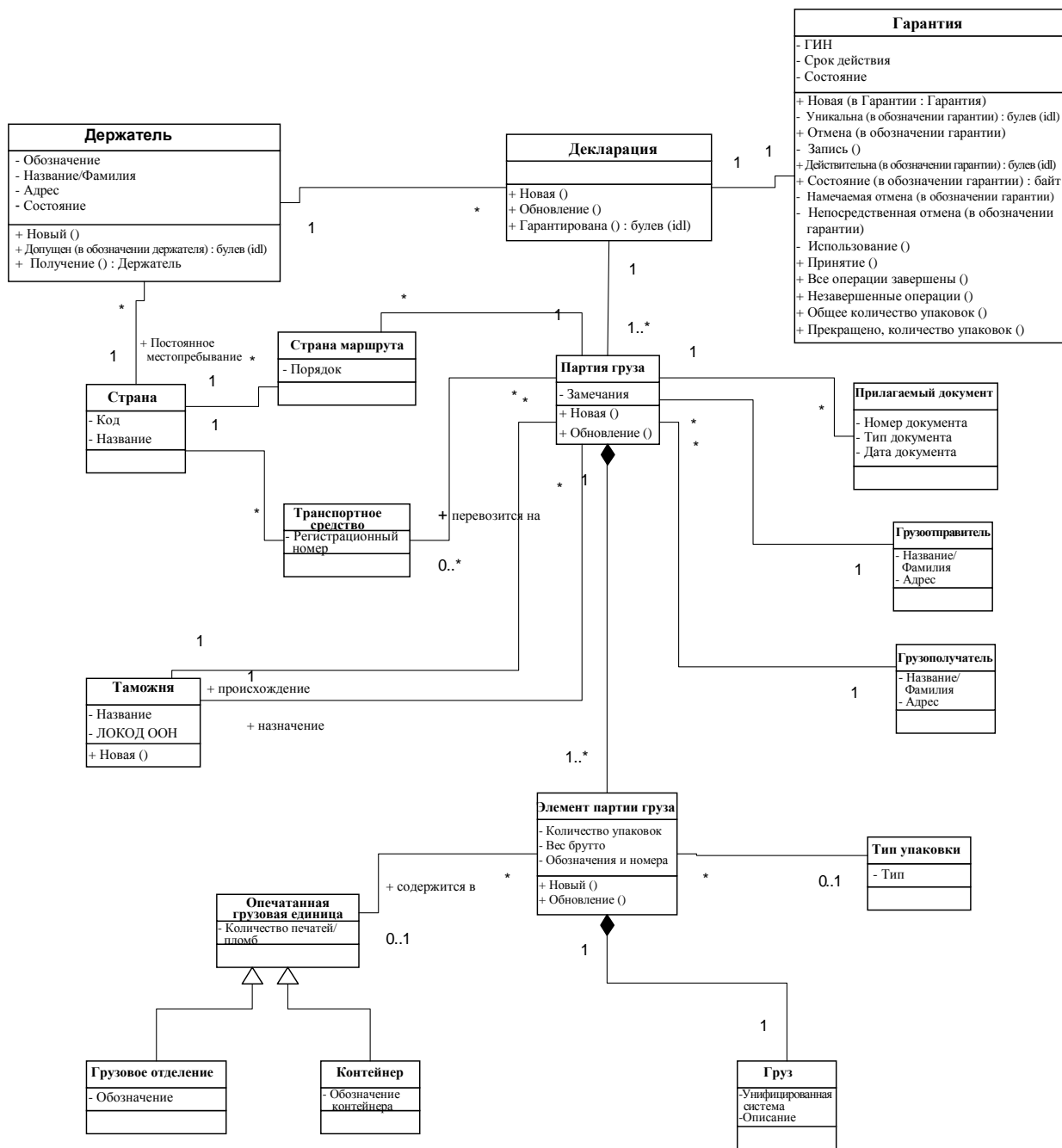


Рис. 3.15: Диаграмма класса декларации

3.2.3 Диаграмма класса операций МДП

На диаграмме класса операций МДП представлены классы, задействованные в предоставлении информации, касающейся операции, и отношения между этими классами.

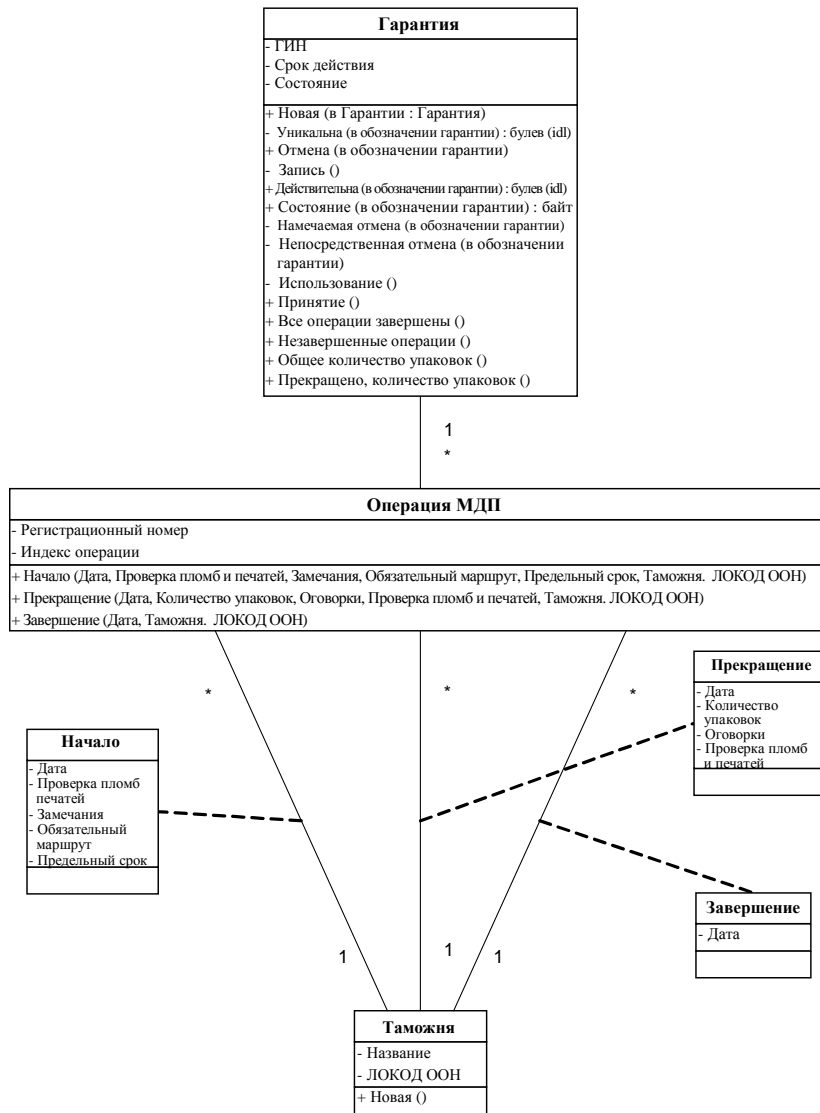


Рис. 3.16: Диаграмма класса обмена данными
