



ЭКОНОМИЧЕСКИЙ  
И СОЦИАЛЬНЫЙ СОВЕТ

Distr.  
GENERAL

TRANS/WP.29/2005/35  
7 April 2005

RUSSIAN  
Original: ENGLISH

ЕВРОПЕЙСКАЯ ЭКОНОМИЧЕСКАЯ КОМИССИЯ

КОМИТЕТ ПО ВНУТРЕННЕМУ ТРАНСПОРТУ

Всемирный форум для согласования правил  
в области транспортных средств (WP.29)

(Сто тридцать шестая сессия, 21-24 июня 2005 года,  
пункт 4.2.6 повестки дня)

ПРОЕКТ ИСПРАВЛЕНИЯ 3 К ДОПОЛНЕНИЮ 15 К ПОПРАВКАМ  
СЕРИИ 04 К ПРАВИЛАМ № 16

(ремни безопасности)

Передано Рабочей группой по пассивной безопасности (GRSP)

Примечание: Воспроизведенный ниже текст был принят GRSP на ее тридцать шестой сессии и передается на рассмотрение WP.29 и AC.1 (TRANS/WP.29/GRSP/36, пункт 15). В его основу положены документ TRANS/WP.29/GRSP/2004/27 без поправок и неофициальный документ № GRSP-36-6.

Настоящий документ является рабочим документом, который распространяется для обсуждения и представления замечаний. Ответственность за его использование в других целях полностью ложится на пользователя. Документы можно также получить через ИНТЕРНЕТ:

<http://www.unece.org/trans/main/welcwp29.htm>

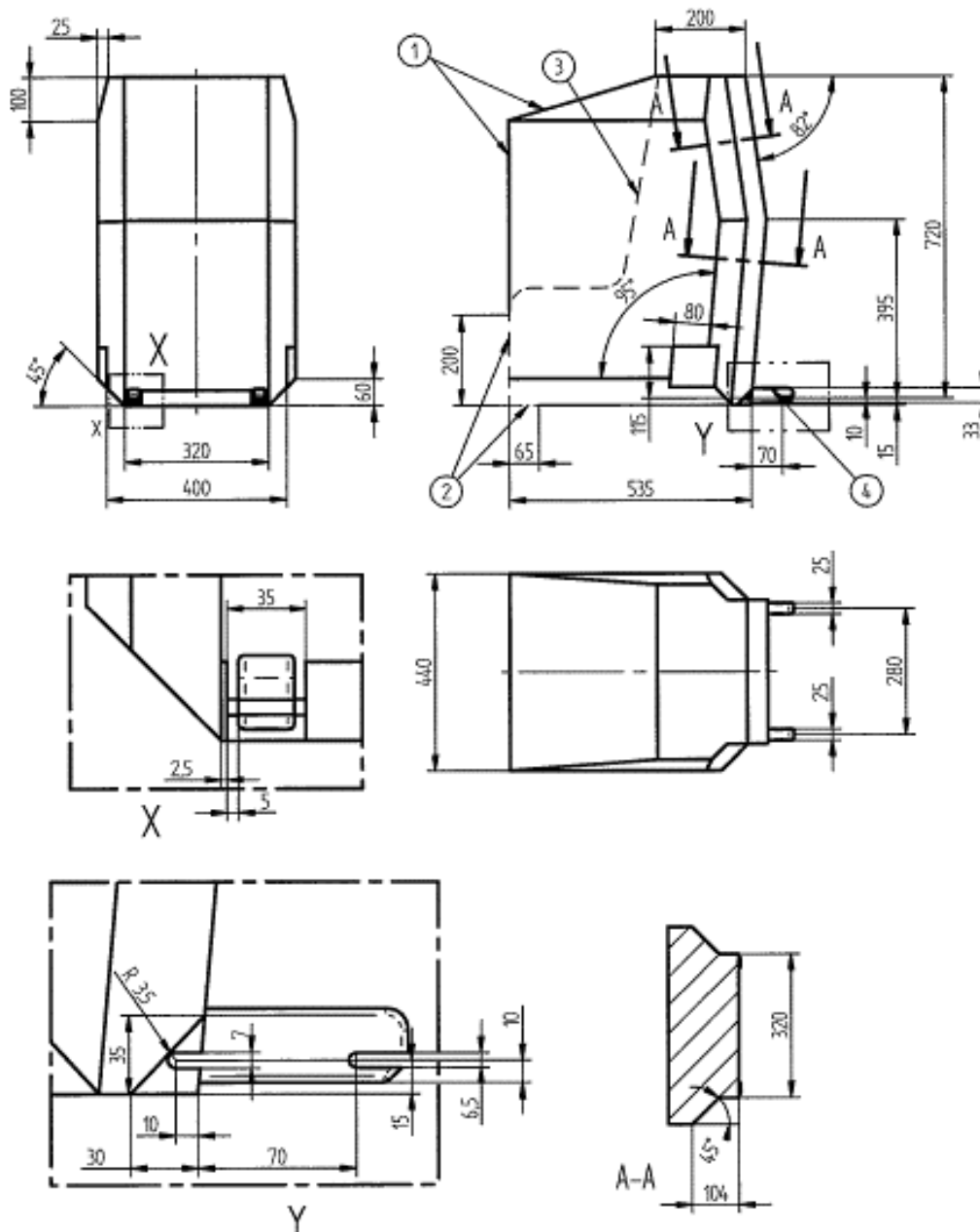
Пункт 8.3.5 изменить следующим образом:

"...требованиям об информации, приведенным в приложении 17. Любое транспортное средство категории M<sub>1</sub> должно быть рассчитано на положения ISOFIX согласно соответствующим предписаниям, содержащимся в Правилах № 14.

Первое положение ISOFIX должно допускать монтаж по крайней мере одного из трех зажимных приспособлений удерживающих устройств, устанавливаемых по направлению движения транспортного средства, как это определено в добавлении 2 к приложению 17; в соответствующем втором положении ISOFIX должен допускаться монтаж по крайней мере одного из трех зажимных приспособлений удерживающих устройств, устанавливаемых против направления движения транспортного средства, как это определено в добавлении 2 к приложению 17. Что касается этого второго положения ISOFIX, то в том случае, если на втором ряду сидений транспортного средства невозможно смонтировать зажимное приспособление удерживающего устройства, устанавливаемого против направления движения, ввиду особенностей его конструкции, допускается монтаж одного из шести зажимных приспособлений в любом положении на транспортном средстве".

Приложение 17 - Добавление 2, пункты 4.1-4.7 изменить следующим образом:

"4.1 Три проекции полноразмерной детской удерживающей системы, устанавливаемой по направлению движения

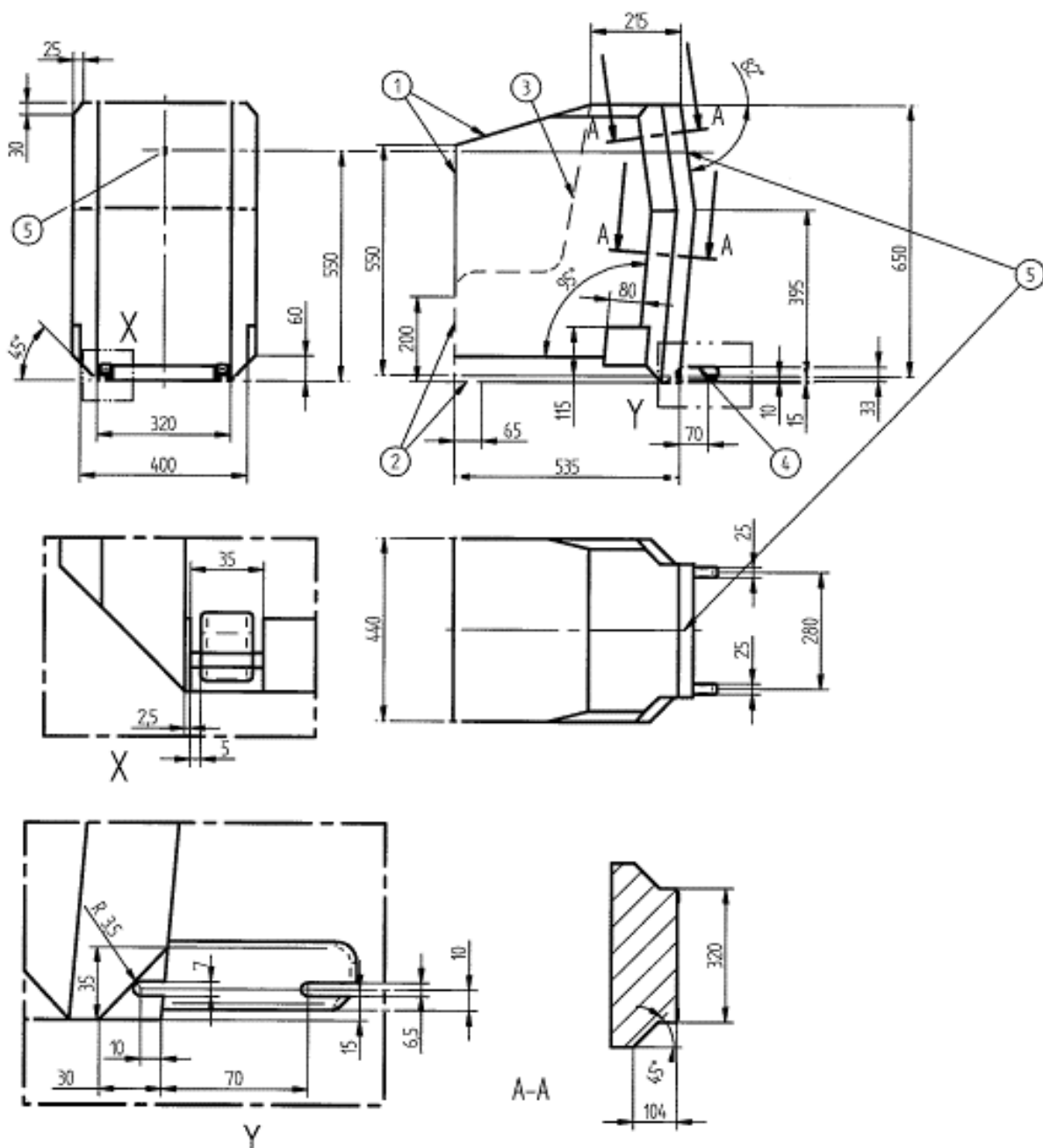


Спецификация

- 1 Ограничения степени свободы в направлении вперед и вверх
- 2 Пунктиром отмечена допустимая зона выступа опоры или аналогичного устройства
- 3 Нет
- 4 Дополнительные спецификации зоны расположения соединения приведены в Правилах № 44

Чертеж 1 - Габариты ISO/F3 для полноразмерной ДУС, устанавливаемой по направлению движения (высота 720 мм) - КЛАСС РАЗМЕРА А ISOFIX

4.2 Три проекции среднеразмерной детской удерживающей системы для детей младшего возраста, устанавливаемой по направлению движения

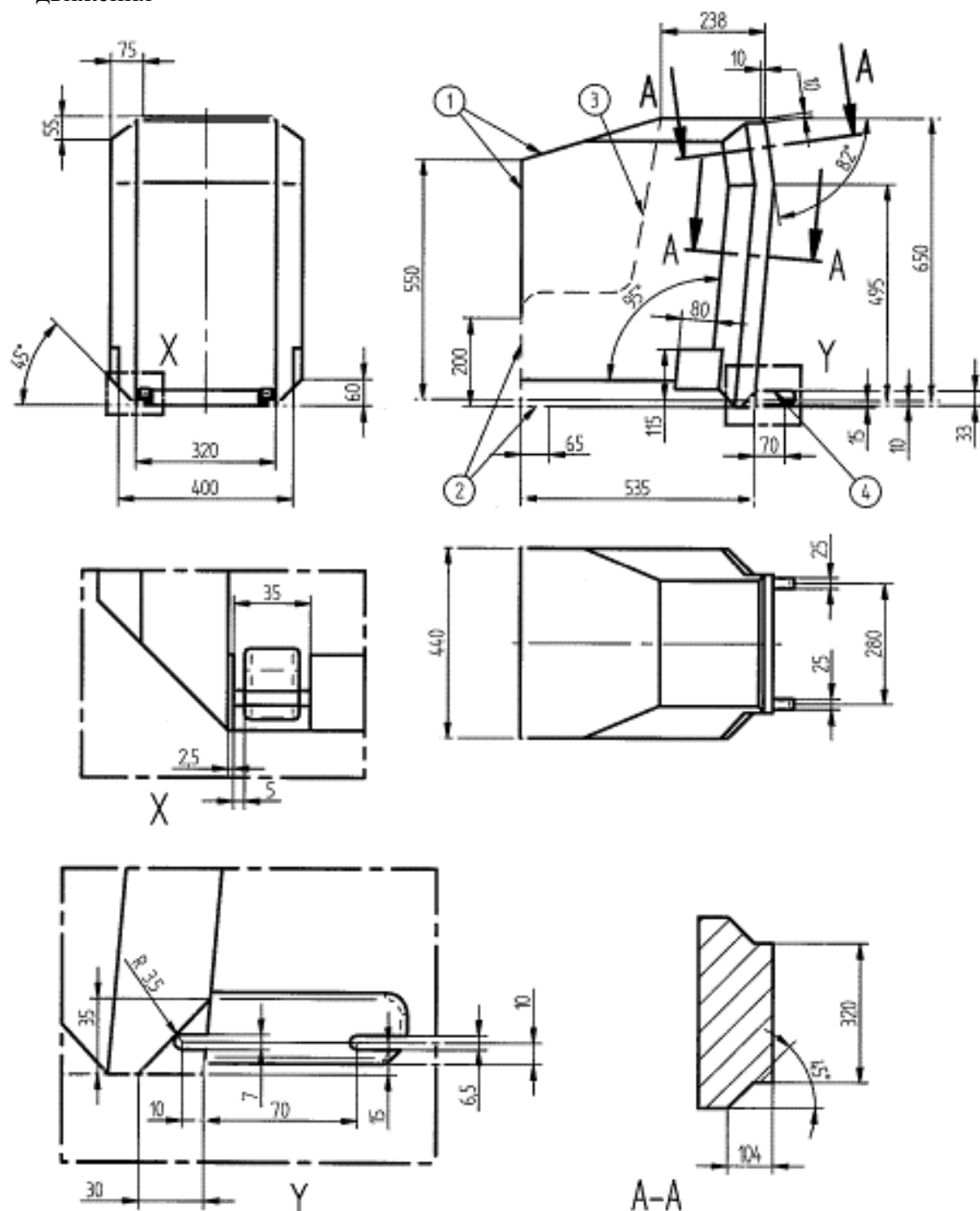


Спецификация

- 1 Ограничения степени свободы в направлении вперед и вверх
- 2 Пунктиром отмечена допустимая зона выступа опоры или аналогичного устройства
- 3 Нет
- 4 Дополнительные спецификации зоны расположения соединения приведены в Правилах № 44
- 5 Точка крепления верхней лямки

Чертеж 2 - Габариты ISO/F2 для среднеразмерной ДУС, устанавливаемой по направлению движения (высота 650 мм) – КЛАСС РАЗМЕРА В ISOFIX

4.3 Три проекции второго варианта среднеразмерной детской удерживающей системы для детей младшего возраста, устанавливаемой по направлению движения

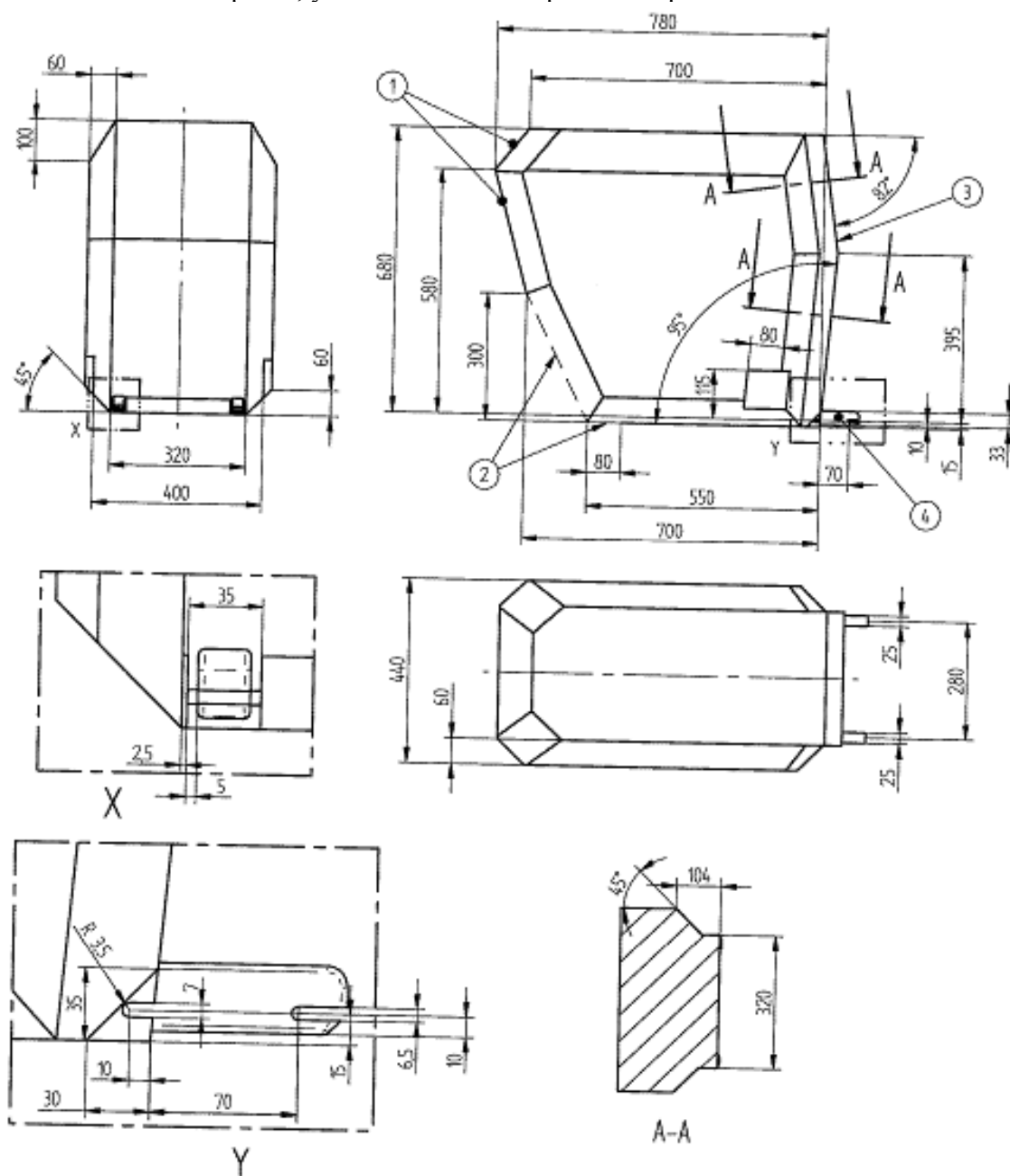


Спецификация

- 1 Ограничения степени свободы в направлении вперед и вверх
- 2 Пунктиром отмечена допустимая зона выступа опоры или аналогичного устройства
- 3 Нет
- 4 Дополнительные спецификации зоны расположения соединения приведены в Правилах № 44

Чертеж 3 - Габариты ISO/F2X для второго варианта среднеразмерной ДУС, устанавливаемой по направлению движения (высота 650 мм) – КЛАСС РАЗМЕРА В1 ISOFIX

4.4 Три проекции полногабаритной детской удерживающей системы для детей младшего возраста, устанавливаемой против направления движения

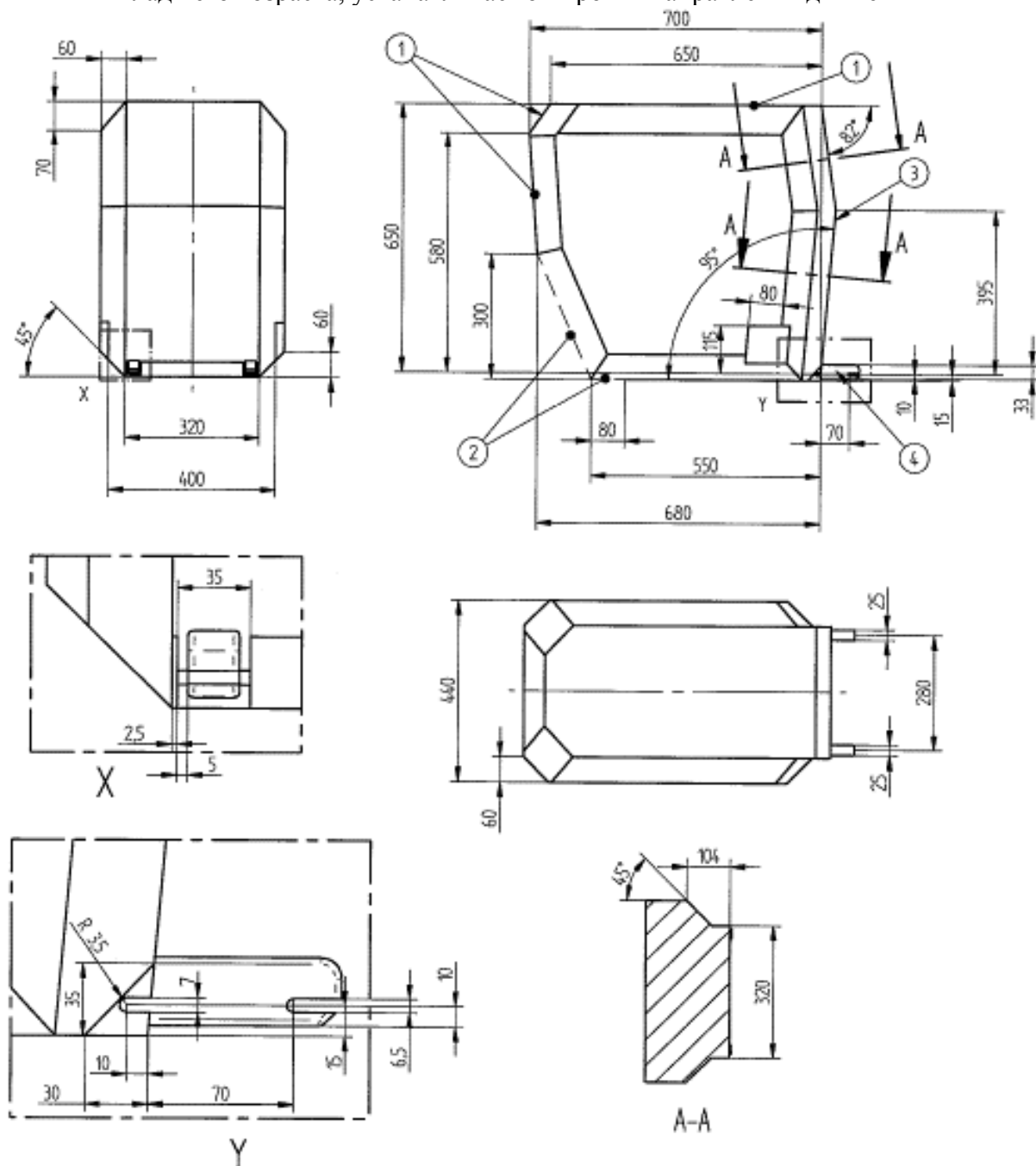


Спецификация

- 1 Ограничения степени свободы в направлении назад и вверх
- 2 Пунктиром отмечена допустимая зона выступа опоры или аналогичного устройства
- 3 Ограничение перемещения в направлении назад (справа на чертеже) указано на чертеже 2 устройства, устанавливаемого по направлению движения
- 4 Дополнительные спецификации зоны расположения соединения приведены в Правилах № 44

Чертеж 4 - Габариты ISO/R3 для полногабаритной ДУС для детей младшего возраста, устанавливаемой против направления движения - КЛАСС РАЗМЕРА С ISOFIX

4.5 Три проекции среднегабаритной детской удерживающей системы для детей младшего возраста, устанавливаемой против направления движения

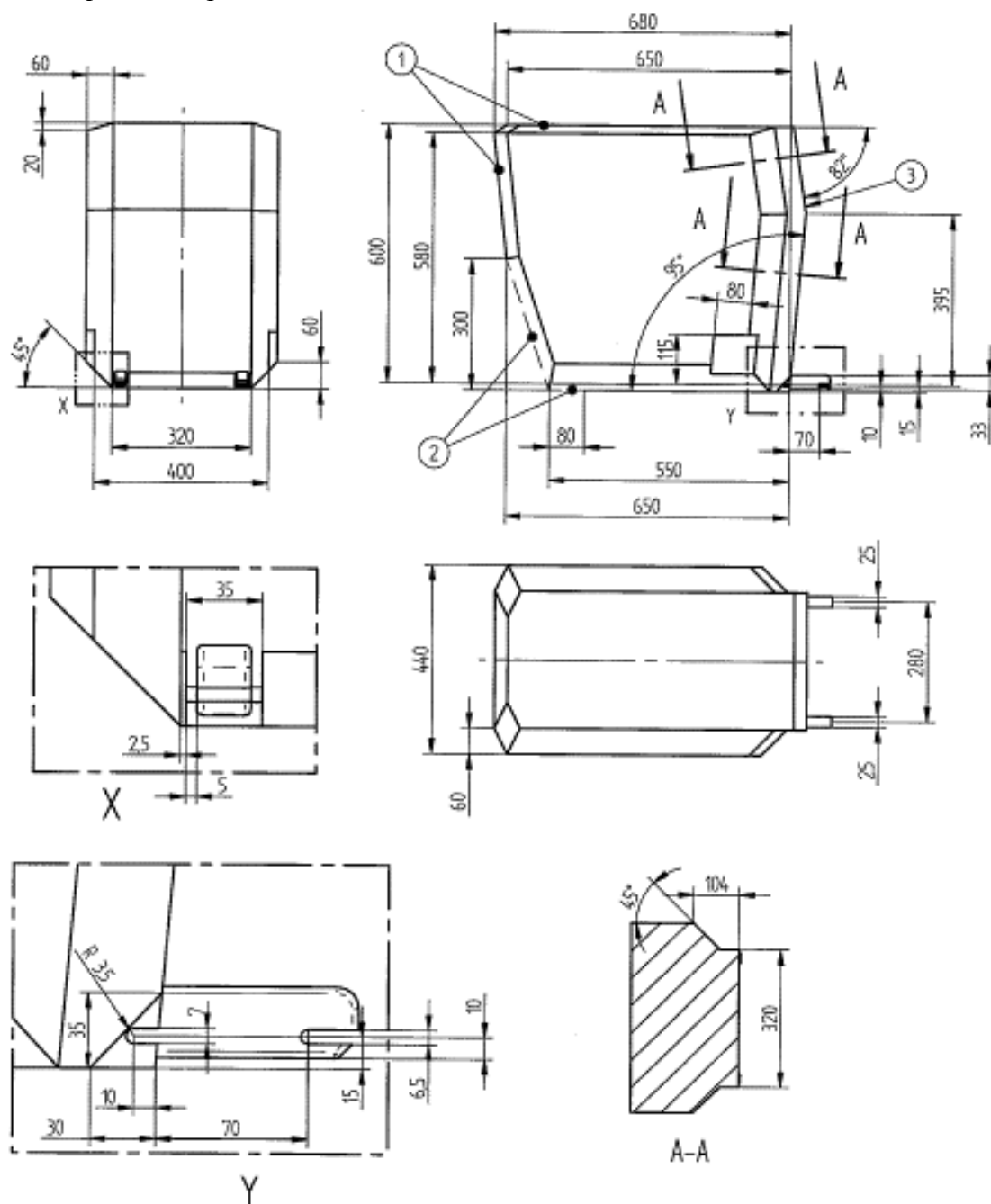


Спецификация

- 1 Ограничения степени свободы в направлении назад и вверх
- 2 Пунктиром отмечена допустимая зона выступа опоры или аналогичного устройства
- 3 Ограничение перемещения в направлении назад (справа на чертеже) указано на чертеже 2 системы, устанавливаемой по направлению движения
- 4 Дополнительные спецификации зоны расположения соединения приведены в Правилах № 44

Чертеж 5 - Габариты ISO/R2 для среднегабаритной ДУС для детей младшего возраста, устанавливаемой против направления движения - КЛАСС РАЗМЕРА D ISOFIX

4.6 Три проекции детской удерживающей системы для младенцев, устанавливаемой против направления движения



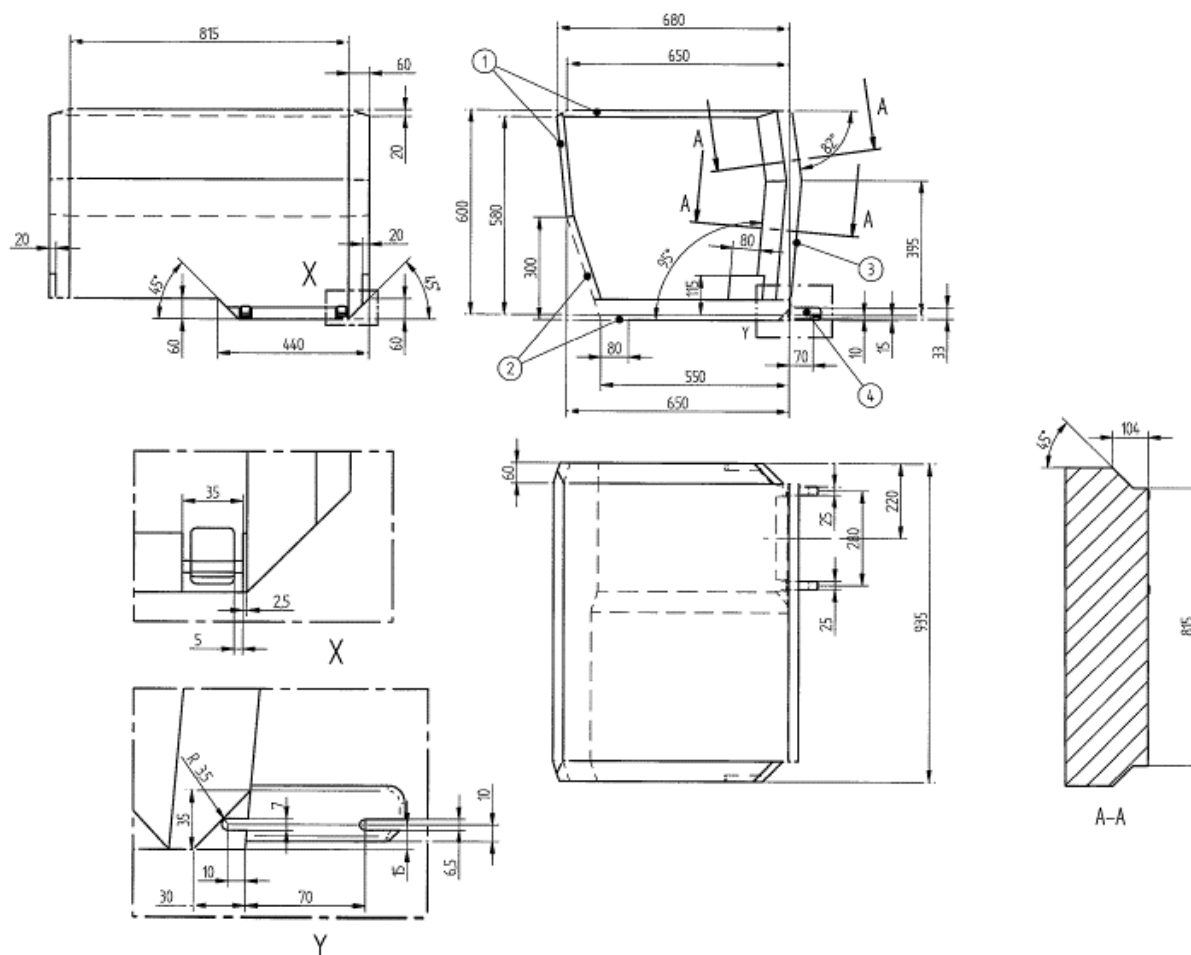
Спецификация

- 1 Ограничения степени свободы в направлении назад и вверх
- 2 Пунктиром отмечена допустимая зона выступа опоры или аналогичного устройства
- 3 Ограничение перемещения в направлении назад (справа на чертеже) указано на чертеже 2 системы, устанавливаемой по направлению движения
- 4 Дополнительные спецификации зоны расположения соединения приведены в Правилах № 44

Чертеж 6 - Габариты ISO/R1 для ДУС, предназначенной для младенцев и устанавливаемой против направления движения - КЛАСС РАЗМЕРА E ISOFIX



4.7 Три проекции детской удерживающей системы, устанавливаемой в боковом положении



Спецификация

- 1 Ограничения степени свободы в направлении назад и вверх
- 2 Пунктиром отмечена допустимая зона выступа опоры или аналогичного устройства
- 3 Ограничение перемещения в направлении назад (справа на чертеже) указано на чертеже 2 системы, устанавливаемой по направлению движения
- 4 Дополнительные спецификации зоны расположения соединения приведены на чертежах 2 и 3 в ISO 13216-1

Чертеж 7 - Габариты для бокового положения ДУС - ISO/L1 - КЛАСС РАЗМЕРА F ISOFIX либо для ее "зеркального отображения" - ISO/L2 - КЛАСС РАЗМЕРА G ISOFIX"

-----