



Европейская экономическая комиссия

Комитет по внутреннему транспорту

Всемирный форум для согласования правил в области транспортных средств

Сто пятьдесят пятая сессия

Женева, 15–18 ноября 2011 года

Пункт 4.7.6 предварительной повестки дня

**Соглашение 1958 года – Рассмотрение
проектов поправок к действующим правилам,
представленных GRSG**

Предложение по поправкам серии 02 к Правилам № 118 (характеристики горения материалов)

**Представлено Рабочей группой по общим предписаниям,
касающимся безопасности***

Воспроизведенный ниже текст был принят Рабочей группой по общим положениям, касающимся безопасности (GRSG), на ее сотой сессии. В его основу положен документ ECE/TRANS/WP.29/GRSG/2011/11, воспроизведенный в приложении III к докладу (ECE/TRANS/WP.29/GRSG/79, пункт 16). Этот текст передается Всемирному форуму для согласования правил в области транспортных средств (WP.29) и Административному комитету (AC.1) для рассмотрения.

* В соответствии с программой работы Комитета по внутреннему транспорту на 2010–2014 годы (ECE/TRANS/208, пункт 106, и ECE/TRANS/2010/8, подпрограмма 02.4) Всемирный форум будет разрабатывать, согласовывать и обновлять правила в целях улучшения характеристик транспортных средств. Настоящий документ представлен в соответствии с этим мандатом.

I. Предложение

Содержание

Пункт 6.1.1, изменить нумерацию на пункт 11.

Включить новое добавление 1 в приложение 4

Добавление 1 – Добавление к карточке сообщения об официальном утверждении типа № ... в отношении официального утверждения типа элемента оборудования на основании Правил № 118.

Текст Правил

Пункт 1.3 изменить следующим образом:

"1.3 Часть II – Официальное утверждение элемента оборудования в отношении его характеристик горения и/или бензо- или маслооталкивающих свойств, установленного во внутреннем отсеке, моторном отсеке или любом отдельном отопительном отсеке".

Пункт 2.2 изменить следующим образом:

"2.2 "внутренний отсек" означает пространство, предназначенное для размещения пассажиров, водителей и/или экипажа.

Внутренний отсек ограничен:

- a) крышей;
- b) полом;
- c) боковыми стенками кузова;
- d) дверьми;
- e) внешним остеклением;
- f) перегородкой в задней части кузова или плоскостью заднего сиденья;
- g) задней опорной стойкой".

Включить новый пункт 2.9 следующего содержания:


"2.9 "Материал, установленный в вертикальном положении," означает материалы, установленные во внутреннем отсеке, моторном отсеке и любом отдельном отопительном отсеке под наклоном более 15% от горизонтального положения снаряженного транспортного средства в обычном рабочем состоянии, находящегося на гладкой горизонтальной поверхности".

Весь пункт 4 изменить следующим образом:

"4. Официальное утверждение

4.1 Если тип, представленный на официальное утверждение в соответствии с настоящими Правилами, отвечает требованиям соответствующего(их) раздела(ов) настоящих Правил, то данный тип считается официально утвержденным.

- 4.2 Каждому официально утвержденному типу присваивают номер официального утверждения, первые две цифры которого (в настоящее время 02, что соответствует поправкам серии 02) указывают серии поправок, включающих самые последние значительные технические изменения, внесенные в Правила к моменту предоставления официального утверждения. Одна и та же Договаривающаяся сторона не может присвоить этот номер другому типу транспортного средства или элемента оборудования, определенному в настоящих Правилах.
- 4.3 Договаривающиеся стороны Соглашения, применяющие настоящие Правила, уведомляются об официальном утверждении или распространении официального утверждения типа на основании настоящих Правил посредством одной из карточек, соответствующих образцам, приведенным соответственно в приложениях 3 или 4 к настоящим Правилам.
- 4.4 На каждом транспортном средстве, соответствующем типу, официально утвержденному на основании настоящих Правил, должен проставляться на видном и легкодоступном месте, указанном в карточке официального утверждения, международный знак официального утверждения, состоящий из:
- 4.4.1 круга с проставленной в нем буквой "E", за которой следует отличительный номер страны, предоставившей официальное утверждение 2/;
- 4.4.2 номера настоящих Правил, за которым следует буква "R", "I" для обозначения части I настоящих Правил, тире и номер официального утверждения, справа от круга, предписанного в пункте 4.4.1.
- 4.4.3 Если транспортное средство соответствует типу, официально утвержденному на основании других прилагаемых к Соглашению правил в той же стране, которая предоставила официальное утверждение на основании настоящих Правил, то условное обозначение, предусмотренное в пункте 4.4.1, повторять не следует; в этом случае номера Правил, в соответствии с которыми предоставляется официальное утверждение в стране, предоставившей официальное утверждение на основании настоящих Правил, располагают в вертикальных колонках, помещаемых справа от условного обозначения, предусмотренного в пункте 4.4.1.
- 4.4.4 Знак официального утверждения должен быть четким и нестираемым.
- 4.4.5 Знак официального утверждения помещают рядом с прикрепляемой изготовителем табличкой, на которой приводятся характеристики транспортного средства, или проставляется на этой табличке.
- 4.5 Для комплектующих материалов проставление отдельной маркировки не требуется. Однако упаковка, в которой они поставляются, должна быть помечена международным знаком официального утверждения, состоящим из:
- 4.5.1 круга с проставленной в нем буквой "E", за которой следует отличительный номер страны, предоставившей официальное утверждение 2/;

- 4.5.2 номера настоящих Правил, за которым следует буква "R", "II" для обозначения части II настоящих Правил, тире и номер официального утверждения, справа от круга, предписанного в пункте 4.4.1;
- 4.5.3 проставленных вблизи круга:
- 4.5.3.1 условных обозначений, указывающих направление, в котором может устанавливаться материал:
- ↔ для горизонтального направления (см. пункт 6.2.1),
- ↑ для вертикального направления (см. пункты 6.2.3 и 6.2.4),
-  для горизонтального и вертикального направлений (см. пункты 6.2.1, 6.2.3 и 6.2.4);
- 4.5.3.2 условного обозначения "V", указывающего на то, что этот материал удовлетворяет требованиям, предусмотренным в пункте 6.2.2.
- 4.5.4 Знак официального утверждения должен быть четким и нестираемым.
- 4.6 На элементы оборудования может быть нанесен знак официального утверждения, предписанный в пункте 4.5.
- 4.6.1 При наличии маркировки на комплектующих материалах, таких как сиденья, разделительные перегородки, решетчатый багажник и т.д., такая маркировка должна включать условное обозначение "CD", указывающее на то, что элемент оборудования был официально утвержден в качестве комплектного устройства.
- 4.7 В приложении 5 к настоящим Правилам приводятся примеры схем знаков официального утверждения".

Пункты 5.2.1–5.2.3 изменить следующим образом:

- "5.2.1 Материалы, предназначенные для внутреннего отсека, моторного отсека и любого отдельного отопительного отсека и используемые в транспортном средстве, подлежащем официальному утверждению по типу конструкции, должны отвечать требованиям части II настоящих Правил.
- 5.2.2 Материалы и/или приспособление, используемые во внутреннем отсеке, моторном отсеке и любом отдельном отопительном отсеке и/или в устройствах, официально утвержденных в качестве элементов оборудования, должны размещаться таким образом, чтобы свести к минимуму опасность возгорания и распространения огня.
- 5.2.3 Такие материалы и/или приспособления подлежат размещению исключительно сообразно их предназначению и с учетом результатов испытания(й), которому(ым) они были подвергнуты (см. пункты 6.2.1, 6.2.2, 6.2.3, 6.2.4, 6.2.5, 6.2.6 и 6.2.7), особенно в отношении их характеристик горения и плавления (в горизонтальной/вертикальной плоскости) и/или их бензо- или маслоотталкивающих свойств".

Пункт 6.1.4 изменить следующим образом:

- "6.1.4 "Необлицованная поверхность" означает ту сторону материала, составляющего внутреннюю облицовку, которая обращена внутрь

внутреннего отсека, моторного отсека или любого отдельного отопительного отсека".

Пункты 6.2.1–6.2.3 изменить следующим образом:

"6.2.1 Испытанию, описанному в приложении 6 к настоящим Правилам, подвергают следующие материалы:

- a) материал(ы) и составной(ые) материал(ы), установленный(е) в горизонтальном положении во внутреннем отсеке, и
- b) изоляционный(е) материал(ы), установленный(е) в горизонтальном положении в моторном отсеке и любом отдельном отопительном отсеке.

Результат испытания считают удовлетворительным, если с учетом наихудших результатов испытания скорость горения в горизонтальной плоскости не превышает 100 мм/мин или если огонь не достигает последней точки измерения.

Материалы, отвечающие требованиям пункта 6.2.3, считают удовлетворяющими требованиям настоящего пункта.

6.2.2 Испытанию, описанному в приложении 7 к настоящим Правилам, подвергают следующие материалы:

- a) материал(ы) и составной(ые) материал(ы), установленный(е) на высоте более чем 500 мм над подушкой сиденья и в крыше транспортного средства,
- b) изоляционный(е) материал(ы), установленный(е) в горизонтальном положении в моторном отделении и любом отдельном отопительном отсеке.

Результат испытания считают удовлетворительным, если с учетом наихудших результатов испытания не образуется капель, приводящих к возгоранию хлопковой ваты.

6.2.3 Испытанию, описанному в приложении 8 к настоящим Правилам, подвергают следующие материалы:

- a) материал(ы) и составной(ые) материал(ы), установленный(е) в вертикальном положении во внутреннем отсеке,
- b) изоляционный(е) материал(ы), установленный(е) в вертикальном положении в моторном отсеке и любом отдельном отопительном отсеке.

Результат испытания считают удовлетворительным, если с учетом наихудших результатов испытания скорость горения в вертикальной плоскости не превышает 100 мм/мин или огонь не достигает одной из первых маркировочных меток".

Включить новый пункт 6.2.4 (включая новую сноску ³) следующего содержания:

"6.2.4 Считается, что материалы, достигающие среднего значения CFE (критический тепловой поток при отключении) 20 кВт/м² или более при испытании в соответствии со стандартом ISO 5658-2³, отвечают требованиям пунктов 6.2.2 и 6.2.3 при условии, что с учетом

наихудших результатов испытаний не наблюдается никаких горящих капель.

³ ISO 5658-2:2006 Испытания на определение реакции на огонь – распространение пламени – Часть 2: Горизонтальное распространение на вертикально расположенных строительных и транспортных изделиях”.

Пункты 6.2.4 (прежний) – 6.2.6.3.1 изменить нумерацию на 6.2.5–6.2.7.3.1.

Пункты 6.2.6.3.2 (прежний) и 6.2.6.4, изменить нумерацию на 6.2.7.3.2 и 6.2.7.4, а текст – следующим образом:

"6.2.7.3.2 300 см² или 120 см³ на один ряд сидений и максимум на один линейный метр внутреннего пространства внутреннего отсека в случае элементов внутренней отделки транспортного средства, которые функционально не увязаны с отдельным сидячим местом;

6.2.7.4 элементам, применительно к которым невозможно получить образец, соответствующий размерам, предписанным в пункте 3.1 приложения 6 и пункте 3 приложения 7".

Включить новые пункты 12.6–12.10 следующего содержания:

"12.6 Начиная с официальной даты вступления в силу поправок серии 02 ни одна из Договаривающихся сторон, применяющих настоящие Правила, не отказывает в предоставлении официального утверждения ЕЭК на основании настоящих Правил с внесенными в них поправками серии 02.

12.7 По истечении 48 месяцев после официальной даты вступления в силу поправок серии 02 Договаривающаяся сторона, применяющая настоящие Правила, предоставляет официальные утверждения ЕЭК только в том случае, если тип элемента оборудования, подлежащий официальному утверждению, отвечает требованиям настоящих Правил с внесенными в них поправками серии 02.

12.8 По истечении 60 месяцев после официальной даты вступления в силу поправок серии 02 Договаривающаяся сторона, применяющая настоящие Правила, предоставляет официальные утверждения ЕЭК только в том случае, если тип транспортного средства, подлежащий официальному утверждению, отвечает требованиям настоящих Правил с внесенными в них поправками серии 02.

12.9 По истечении 96 месяцев после официальной даты вступления в силу поправок серии 02 Договаривающаяся сторона, применяющая настоящие Правила, может отказывать в первоначальной национальной регистрации (первоначальном вводе в эксплуатацию) транспортного средства, которое не отвечает требованиям настоящих Правил с поправками серии 02.

12.10 Однако даже после даты вступления в силу поправок серии 02 официальные утверждения элементов оборудования на основании предшествующих серий поправок к настоящим Правилам продолжают действовать, и Договаривающиеся стороны, применяющие настоящие Правила, продолжают их признавать".

Приложение 1 изменить следующим образом:

"Приложение 1

Информационный документ

В соответствии с пунктом 3.2 настоящих Правил, касающихся официального утверждения ЕЭК типа транспортного средства в отношении характеристик горения элементов оборудования, используемых в внутреннем отсеке, моторном отсеке и любом отопительном отсеке, и/или бензо- или маслоотталкивающих свойств изоляционных материалов, используемых в моторном отсеке и любом отдельном отопительном отсеке.

1. Общие сведения
 - 1.1 Модель (фабричная марка изготовителя):
 - 1.2 Тип и общее коммерческое описание:
 - 1.3 Средства идентификации типа, если на транспортном средстве проставлена соответствующая маркировка:
 - 1.4 Место проставления такой маркировки:
 - 1.5 Категория транспортного средства¹:
 - 1.6 Наименование и адрес изготовителя:
 - 1.7 Адрес(а) сборочного(ых) предприятия(й):
2. Общие конструкционные особенности транспортного средства
- 2.1 Фотографии и/или чертежи типового транспортного средства:
3. Кузов
 - Внутреннее оборудование и/или изоляционные материалы
 - 3.1 Сиденья:
 - 3.1.1 Число:
 - 3.2 Материал(ы), используемый(е) для внутреннего отсека, с указанием для каждого материала следующего:
 - 3.2.1 Номер официального утверждения типа оборудования при наличии:
 - 3.2.2 Модель:
 - 3.2.3 Обозначение типа:
 - 3.2.4 Испытан(ы) в соответствии с пунктом 6.2.1, 6.2.2, 6.2.3, 6.2.4²:
 - 3.2.5 Для неутвержденных материалов
 - 3.2.5.1 Основные материалы/назначение: . . . /
 - 3.2.5.2 Составной/однородный² материал, количество слоев²:
 - 3.2.5.3 Тип покрытия²:
 - 3.2.5.4 Максимальная/минимальная толщина мм
 - 3.3 Материалы, используемые для изоляции в моторном отсеке и/или отдельном отопительном отсеке, с указанием для каждого материала следующего:

- 3.3.1 Номер официального утверждения типа оборудования при наличии:
- 3.3.2 Модель:.....
- 3.3.3 Обозначение типа:
- 3.3.4 Испытаны в соответствии с пунктом 6.2.1, 6.2.2, 6.2.3, 6.2.4, 6.2.5²:
- 3.3.5 Для неутвержденных материалов
- 3.3.5.1 Основные материалы/назначение: . . . /
- 3.3.5.2 Составной/однородный² материал, количество слоев²:.....
- 3.3.5.3 Тип покрытия²:.....
- 3.3.5.4 Максимальная/минимальная толщина.....мм
- 3.4 Электропроводка, с указанием для каждого типа следующего:
- 3.4.1 Номер(а) официального утверждения типа(ов) оборудования, при наличии:
- 3.4.2 Модель:.....
- 3.4.3 Обозначение типа:
- 3.4.5 Для неутвержденных материалов
- 3.4.5.1 Основные материалы/назначение: . . . /
- 3.4.5.2 Составной/однородный² материал, количество слоев²:.....
- 3.4.5.3 Тип покрытия²:.....
- 3.4.5.4 Максимальная/минимальная толщина мм

¹ Как она определена в Сводной резолюции о конструкции транспортных средств (СР.3), приложение 7 (документ TRANS/WP.29/78/Rev.1/Amend.2).

² Ненужное вычеркнуть".

Приложение 2 изменить следующим образом:

"Приложение 2

Информационный документ

В соответствии с пунктом 3.2 настоящих Правил, касающихся официального утверждения ЕЭК типа элемента оборудования, используемого во внутреннем отсеке, моторном отсеке и любом отдельном отопительном отсеке, в отношении его характеристик горения и/или бензо- или маслоотталкивающих свойств изоляционных материалов, используемых в моторном отсеке и любом отдельном отопительном отсеке.

1. Общие положения
 - 1.1 Модель (фабричная марка изготовителя):
 - 1.2 Тип и общее коммерческое описание:
 - 1.3 Наименование и адрес изготовителя:
 - 1.4 В случае элементов оборудования и отдельных технических блоков – место и способ проставления знака официального утверждения ЕЭК:
 - 1.5 Адрес(а) сборочного(ых) предприятия(й):
2. Материалы, используемые в конструкции внутренних элементов
 - 2.1 Материал(ы), предназначенный(е) для горизонтальной/вертикальной/горизонтальной и вертикальной установки²
 Материал, предназначенный для установки на высоте более 500 мм над подушкой сиденья и/или в крыше транспортного средства: да/не применимо²
 - 2.2 Основные материалы/назначение: . . . /
 - 2.3 Составной/однородный¹ материал, количество слоев¹:
 - 2.4 Тип покрытия¹:
 - 2.5 Максимальная/минимальная толщина: мм
 - 2.6 Номер официального утверждения типа оборудования (при наличии):
3. Изоляционные материалы
 - 3.1 Материал(ы), предназначенный(е) для горизонтальной/вертикальной/горизонтальной и вертикальной установки²
 - 3.2 Основные материалы/назначение: . . . /
 - 3.3 Составной/однородный¹ материал, количество слоев¹:
 - 3.4 Тип покрытия¹:
 - 3.5 Максимальная/минимальная толщина: мм
 - 3.6 Номер официального утверждения типа оборудования (при наличии):

4. Электропроводка
- 4.1 Материал(ы), используемый(е) для:
- 4.2 Основной(ые) материал(ы)/назначение: . . . /
- 4.3 Составной/однородный¹ материал, количество слоев¹:
- 4.4 Тип покрытия¹:
- 4.5 Максимальная/минимальная толщина: мм
- 4.6 Номер официального утверждения типа оборудования
(при наличии):

¹ Ненужное удалить.

² Ненужное вычеркнуть".

Приложение 4

Раздел II, пункт 1 изменить следующим образом:

- "1. Дополнительная информация (в соответствующих случаях):
см. приложение 1"

Включить новое добавление 1 следующего содержания:

"Добавление 1

Добавление к карточке сообщения об официальном утверждении типа № ... в отношении официального утверждения типа элемента оборудования на основании Правил № 118

1. Дополнительная информация
- 1.1 Материалы, используемые в конструкции внутренних элементов
- 1.1.1 Направление, в котором может быть установлен соответствующий элемент оборудования: горизонтальное/вертикальное/одновременно горизонтальное и вертикальное²
- 1.1.2 Удовлетворяет требованиям, предусмотренным в пункте 6.6.2: да/не применимо²
- 1.1.3 Соответствие требованиям проверено для элементов оборудования, официально утвержденных в качестве комплектных устройств: да/нет²
- 1.1.4 Ограничения на использование и требования к установке:
- 1.2 Изоляционные материалы
- 1.2.1 Направление, в котором может быть установлен элемент оборудования: горизонтальное/вертикальное/одновременно горизонтальное и вертикальное²

-
- 1.2.2 Соответствие требованиям проверено для элементов оборудования, официально утвержденных в качестве комплектных устройств: да/нет²
 - 1.2.3 Ограничения на использование и требования к установке:
 - 1.3 Электропроводка
 - 1.3.1 Ограничения на использование и требования к установке:
 - 5. Примечания: ".

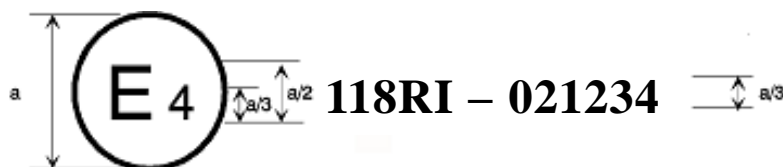
Приложение 5 изменить следующим образом:

"Приложение 5

Схемы знаков официального утверждения

Образец 1:

(см. часть I настоящих Правил)

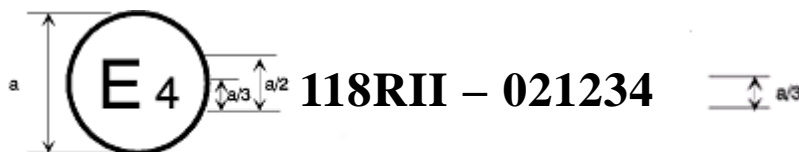


$a = 8$ мм мин.

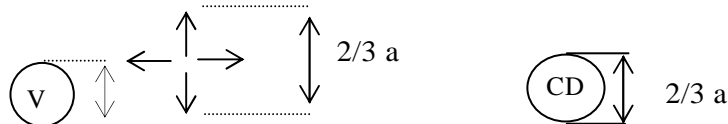
Приведенный выше знак официального утверждения, проставленный на транспортном средстве, указывает, что этот тип транспортного средства официально утвержден в Нидерландах (E4) на основании части I Правил № 118 под номером официального утверждения 021234. Первые две цифры (02) номера официального утверждения указывают, что официальное утверждение было предоставлено в соответствии с требованиями Правил № 118 с поправками серии 02.

Образец 2:

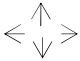
(см. часть II настоящих Правил)





$a = 8$ мм мин.



Приведенный выше знак официального утверждения, проставленный на элементе оборудования, указывает, что этот тип элемента оборудования официально утвержден в Нидерландах (E4) на основании части II Правил № 118 под номером официального утверждения 021234. Первые две цифры (02) номера официального утверждения указывают, что официальное утверждение было предоставлено в соответствии с требованиями Правил № 118 с поправками серии 02.

Дополнительное условное обозначение  указывает положение, в котором может быть установлен элемент оборудования.

Условное обозначение  указывает, что элемент оборудования удовлетворяет требованиям, предусмотренным в пункте 6.2.2.

Условное обозначение  указывает на официальное утверждение в качестве комплектного устройства, как, например, сиденья, разделительные перегородки и т.д.

Дополнительные условные обозначения используются только тогда, когда это применимо".

Приложение 6, пункт 1.2, изменить следующим образом:

"1.2 Образцы отбирают из испытуемого материала. В случае материалов с различной скоростью горения в различных направлениях испытание должно проводиться в каждом направлении. Отобранные образцы устанавливают в испытательном аппарате таким образом, чтобы можно было измерить наибольшую скорость горения. Когда предоставленный материал имеет указанную ширину, из него необходимо вырезать по всей ширине часть длиной не менее 500 мм. Образцы должны отбираться из этой части на расстоянии не менее 100 мм от края материала и на равном расстоянии друг от друга. Точно так же образцы должны отбираться из готового изделия, если это позволяет его форма. Если толщина изделия превышает 13 мм, то она должна быть уменьшена до 13 мм путем механического воздействия на сторону, противоположную стороне, обращенной к соответствующему отсеку (внутреннему, моторному или отдельному отопительному отсеку). Если это не представляется возможным, то испытание проводят, согласно инструкциям технической службы, с использованием материала первоначальной толщины, что указывают в протоколе испытания.

Составные материалы (см. пункт 6.1.3) испытывают таким образом, как будто они являются частью однородного материала. В случае материалов, состоящих из нескольких слоев различного состава, которые не считаются составными материалами, все слои, находящиеся в пределах 13 мм от поверхности, обращенной к соответствующему отсеку, испытывают отдельно".

Приложение 7, пункт 3, изменить следующим образом:

"3. Образцы

Испытуемые образцы должны иметь размер 70 мм x 70 мм. Образцы отбирают из готовых изделий, если это позволяет форма изделия. Если толщина изделия превышает 13 мм, то она должна быть уменьшена до 13 мм путем механического воздействия на сторону, противоположную стороне, обращенной к соответствующему отсеку (внутреннему, моторному или отдельному отопительному отсеку). Если это не представляется возможным, то испытание проводят, согласно инструкциям технической службы – с использованием материала первоначальной ширины, что указывают в протоколе испытания.

Составные материалы (см. пункт 6.1.3. Правил) испытывают таким образом, как будто они являются частью однородного материала.

В случае материалов, состоящих из нескольких слоев различного состава, которые не могут считаться составными материалами, все слои материала, находящиеся в пределах 13 мм от поверхности, обращенной к соответствующему отсеку (внутреннему, моторному или отдельному отопительному отсеку), испытывают отдельно.

Общая масса испытуемого образца должна составлять по крайней мере 2 г. Если массы одного образца недостаточно, то добавляют надлежащее количество образцов.

Если две стороны материала имеют различную текстуру, то испытание должно проводиться для каждой стороны, т.е. испытанию подвергают восемь образцов. Образцы и хлопковая вата должны выдерживаться не менее 24 часов при температуре $23\text{ }^{\circ}\text{C} \pm 2\text{ }^{\circ}\text{C}$ и при относительной влажности $50 \pm 5\%$ и находиться в таких условиях непосредственно до начала испытания".

Приложение 8

Пункт 3.1 изменить следующим образом:

"3.1 Размер образцов: 560 x 170 мм.

Если размеры материала не позволяют отобрать образец указанных размеров, то испытание проводят, согласно инструкциям технической службы, с использованием подходящего по размеру материала, что указывают в протоколе испытания".

Включить новый пункт 3.2 следующего содержания:

"3.2 Если толщина образца превышает 13 мм, то она должна быть уменьшена до 13 мм путем механического воздействия на сторону, противоположную стороне, обращенной к соответствующему отсеку (внутреннему, моторному или отдельному отопительному отсеку). Если это не представляется возможным, то испытание проводят, согласно инструкциям технической службы, с использованием материала первоначальной ширины, что указывают в протоколе испытания. Составные материалы (см. пункт 6.1.3) испытывают таким образом, как будто они являются частью однородного материала. В случае материалов, состоящих из нескольких слоев различного состава, которые не считаются составными материалами, все слои, находящиеся в пределах 13 мм от поверхности, обращенной к соответствующему отсеку, испытывают отдельно".

Пункт 3.2 (бывший) изменить нумерацию на 3.3.

Пункты 4.3 и 4.4 изменить следующим образом:

"4.3 Образец укрепляют (после определения положения контрольных маркировочных меток) на штырях испытательной рамки с таким расчетом, чтобы штыри проходили через отверстия, проделанные в трафарете, и чтобы расстояние между образцом и рамкой составляло по крайней мере 20 мм. Рамку устанавливают на опору, обеспечивающую размещение образца в вертикальном положении.

4.4 К образцу на его лицевой и оборотной сторонах в местах, показанных на рис. 1, прикрепляют горизонтально маркировочные метки. В каждом месте крепления предусматривается петелька с таким

расчетом, чтобы два сегмента находились на расстоянии 1 мм и 5 мм от плоскости лицевой и оборотной поверхности образца.

Каждая петелька подсоединена к соответствующему отметчику времени. Должно обеспечиваться достаточное натяжение меток, с тем чтобы их положение по отношению к образцу оставалось неизменным".

Пункт 4.7 изменить следующим образом:

- "4.7 Измеряют следующие периоды времени в секундах:
- a) время от момента подачи пламени до прохождения огнем одной из первых маркировочных меток (t_1);
 - b) время от момента подачи пламени до прохождения огнем одной из вторых маркировочных меток (t_2);
 - c) время от момента подачи пламени до прохождения огнем одной из третьих маркировочных меток (t_3)".

Включить новые пункты 4.8 и 4.9 следующего содержания:

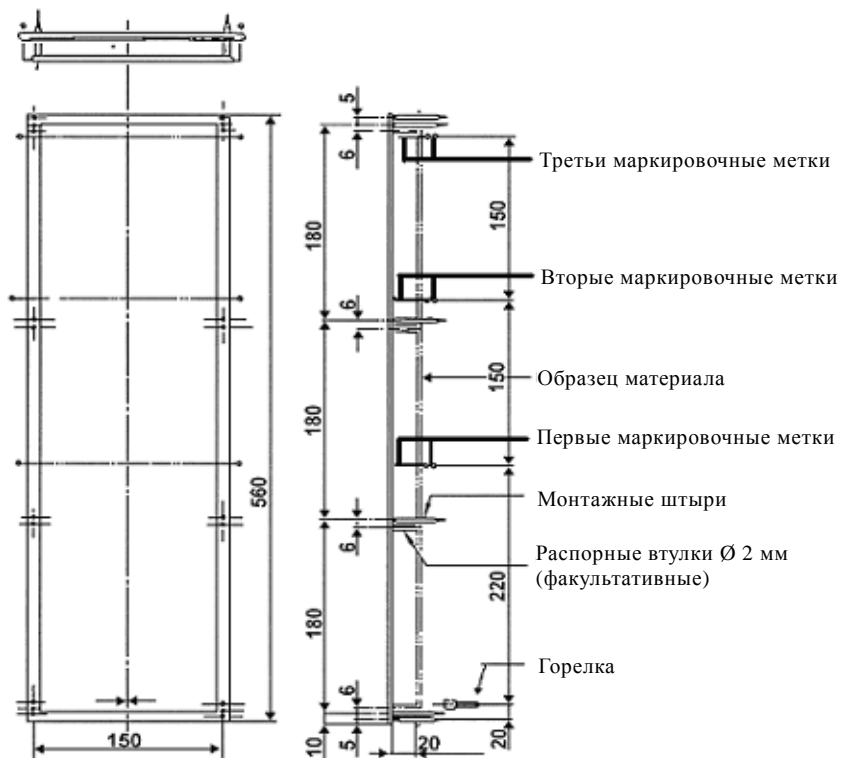
- "4.8 Если образец не загорается, если он перестает гореть после выключения горелки или если пламя гаснет, не достигнув одной из первых меток, таким образом, что невозможно измерить время горения, то в протоколе испытания отмечают, что скорость горения равна 0 мм/мин.
- 4.9 Если образец загорается и пламя от горящего образца достигает третьей маркировочной метки, не задевая первую и вторую маркировочные метки (например, в силу характеристик материала, из которого изготовлен тонкий образец), то считают, что скорость горения превышает 100 мм/мин".

Пункт 5 изменить следующим образом:

- "5. Результаты
- Полученные результаты фиксируют в протоколе испытания с указанием:
- i) продолжительности горения: t_1 , t_2 и t_3 в секундах и
 - ii) соответствующей длины сгоревшего материала: d_1 , d_2 и d_3 в мм.
- Скорость горения V_1 и, если это применимо, показатели скорости горения V_2 и V_3 (применительно к каждому образцу, если огонь достигает по крайней мере одной из первых маркировочных меток) рассчитывают по следующей формуле:
- $$V_i = 60 d_i/t_i \text{ (мм/мин)}$$
- Учитывают наиболее высокий показатель скорости горения V_1 , V_2 и V_3 ".

Приложение 8, рис. 1 изменить следующим образом:

Рис. 1
Держатель образца (размеры в мм)



Приложение 8, рис. 2 изменить следующим образом:

Рис. 2
Расположение воспламенителя горелки (размеры в мм)

