



**ЭКОНОМИЧЕСКИЙ
И СОЦИАЛЬНЫЙ СОВЕТ**

Distr.
GENERAL

TRANS/WP.6/2001/3
5 September 2001

RUSSIAN
Original: ENGLISH

ЕВРОПЕЙСКАЯ ЭКОНОМИЧЕСКАЯ КОМИССИЯ

КОМИТЕТ ПО ВНУТРЕННЕМУ ТРАНСПОРТУ

Рабочая группа по статистике транспорта
(Пятьдесят вторая сессия, 14-16 ноября 2001 года,
пункт 5 b) i) повестки дня)

**ПОСЛЕДУЮЩАЯ ДЕЯТЕЛЬНОСТЬ ПО РАЗРАБОТКЕ МЕТОДОЛОГИИ
И СОГЛАСОВАНИЮ СТАТИСТИКИ ТРАНСПОРТА**

Экспериментальный вопросник по городскому пассажирскому транспорту

Записка секретариата

I. ИСТОРИЯ ВОПРОСА И МАНДАТ

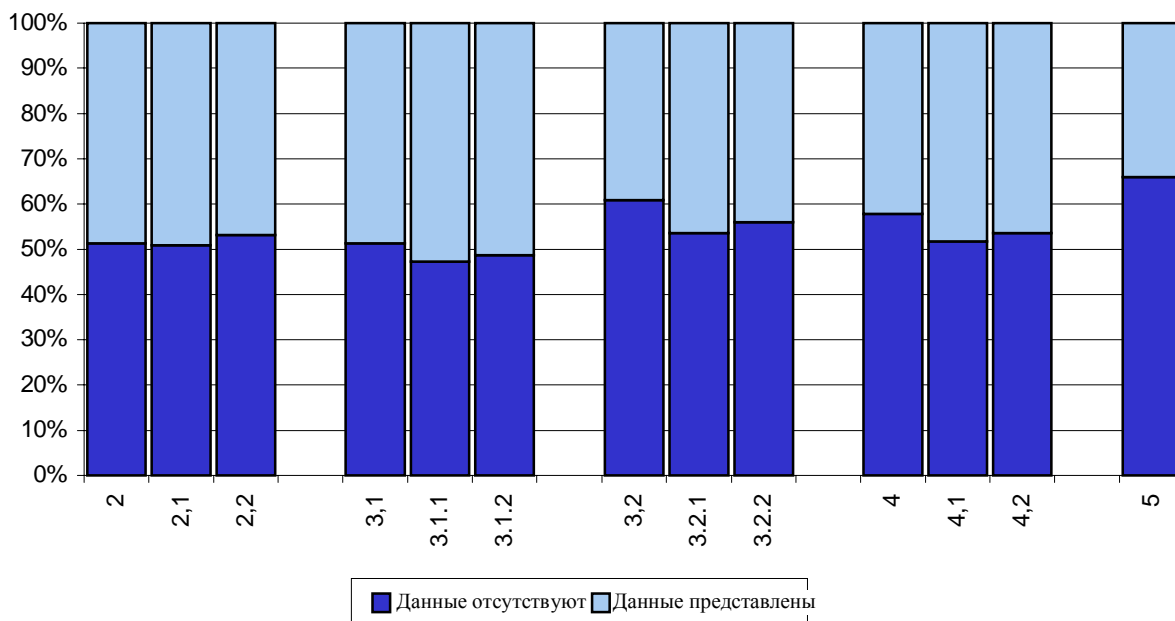
1. На своей пятьдесят первой сессии (24-26 октября 2000 года) Рабочая группа по статистике транспорта напомнила о решении распространить экспериментальный вопросник по городскому пассажирскому транспорту, который был разработан Международным союзом общественного транспорта (МСОТ) в сотрудничестве с Межсекретариатской рабочей группой по статистике транспорта (МРТГ) в качестве добавления к Общему вопроснику (TRANS/WP.6/139, пункт 19). Цель этого экспериментального вопросника состояла в изучении возможности включения новых показателей в Общий вопросник по статистике транспорта, связанных с городским пассажирским транспортом, а также в разработке унифицированных определений, касающихся городского транспорта (TRANS/WP.6/1998/4).

II. РЕЗУЛЬТАТЫ РАСПРОСТРАНЕНИЯ ИЗМЕНЕННОГО ЭКСПЕРИМЕНТАЛЬНОГО ВОПРОСНИКА

2. Экспериментальный вопросник по городскому пассажирскому транспорту был распространен в сентябре 2000 года среди 55 стран - членов Европейской экономической комиссии (ЕЭК) в качестве добавления к Общему вопроснику. По состоянию на 25 июля 2001 года данные, относящиеся к 1999 году, представили следующие 26 стран (47%): Албания, Армения, Венгрия, Германия, Израиль, Ирландия, Испания, Италия, Казахстан, Кипр, Кыргызстан, Латвия, Литва, Мальта, Норвегия, Польша, Португалия, Румыния, Словакия, Соединенные Штаты Америки, Финляндия, Франция, Хорватия, Чешская Республика, Швеция и Югославия. Таблица в приложении 1 отражает ответы на экспериментальный вопросник за период с 1996 по 1999 год (включительно). В целом ответы на этот экспериментальный вопросник представили 70 стран - членов ЕЭК.

3. На приводимой ниже диаграмме указан процент представленных ответов по всем показателям (средняя величина за рассматриваемый период для всех стран).

Процент представленных ответов



2. Метро, трамваи и железнодорожные системы
облегченного типа
ПОЕЗДО-КИЛОМЕТРЫ (1 000)

2. Всего

2.1. Метро

2.2. Трамваи и железнодорожные системы
облегченного типа

3. Пассажирский транспорт
КОЛИЧЕСТВО ПАССАЖИРОВ (1 000)

3.1. Всего

3.1.1. Метро

3.1.2. Трамваи и железнодорожные системы
облегченного типа

КОЛИЧЕСТВО ПАССАЖИРО-КИЛОМЕТРОВ (в млн.)

3.2. Всего

3.2.1. Метро

3.2.2. Трамваи и железнодорожные системы
облегченного типа

4. Включены ли какие-либо данные по пунктам 2 и 3
выше в ответ вашей страны на Общий вопросник по
статистике транспорта?

4. Всего

4.1. Метро

4.2. Трамваи и железнодорожные системы
облегченного типа

5. Количество автомобилей-такси в эксплуатации
по состоянию на 31.12

5. Количество такси

4. В этом вопроснике также содержалась просьба представить информацию о методологии, применяемой для сбора данных о городском пассажирском транспорте, и замечания по предложенным определениям для включения в Глоссарий по статистике транспорта (см. приложение 2). На настоящий момент такую информацию представили только Германия, Словакия, Франция и Хорватия.

III. КОММЕНТАРИИ МСОТ

5. МСОТ (Международный союз общественного транспорта), инициировавший сбор информации о городском транспорте с помощью Общего вопросника, проанализировал данные, представленные в приложении 1. В этой связи он подчеркнул полезность сбора таких сведений, особенно для метро, железнодорожных систем облегченного типа и трамваев, и рекомендовал секретариату продолжать такую работу. Кроме того, МСОТ предложил также произвести сбор информации о количестве посадочных мест на километр пути и распространить сбор данных на автобусы и троллейбусы. Во второй части проведенного МСОТ аналитического исследования содержится оценка качества представленных данных. В приводимом ниже перечне отражены выявленные проблемы и высказанные замечания.

Таблица 1

- В некоторых городах, имеющих метро, отсутствуют железнодорожные системы облегченного типа или трамваи.
- Данные по Канаде отсутствуют.
- В строке, относящейся к Парижу, следует заменить "Иси-ле-Мулино" или "Сен-Дени", которые являются лишь пригородами.
- В Хайфе, по-видимому, имеется канатная дорога (а не трамвай или железнодорожная система облегченного типа).

Таблицы по странам

- Бельгия: метро в Брюсселе, железнодорожная система облегченного типа и трамваи в Брюсселе, Антверпене, Генте, Шарлеруа и на побережье.
- Болгария: имеется несколько трамвайных линий и метро в Софии.

- Канада: метро в Монреале, Торонто и Ванкувере; железнодорожные системы облегченного типа в Торонто, Калгари и Эдмонтоне.
- Чешская Республика: количество пассажиро-километров, по-видимому, указано неверно (если считать, что число пассажиров правильно, то среднее расстояние поездки должно составлять 16,7 км на метро и 14,7 км на трамваях и по железным дорогам облегченного типа, что представляется чрезмерным).
- Франция: количество пассажиро-километров, по-видимому, указано неверно (в таком случае среднее расстояние поездки должно составлять 0,7 км, а не 3 км).
- Грузия: как известно, в этой стране имеются трамвайные линии и метро.
- Германия: вызывает удивление тот факт, что по рассматриваемым вопросам отсутствуют статистические данные.
- Греция: в Афинах имеется метро.
- Нидерланды: в Амстердаме и Роттердаме имеется метро; в Амстердаме, Роттердаме, Гааге и Утрехте имеются трамвайные линии и железнодорожные системы облегченного типа.
- Словакия: данные о поездках в метро, как представляется, завышены в тысячу раз.
- Испания: данные о поездках в метро, вероятно, являются неточными; по всей видимости, в год должно насчитываться более 900 млн. пассажиров и приблизительно 4 млрд. пассажиро-километров (Мадрид, Барселона и Бильбао). Кроме того, в Валенсии имеется метрополитен облегченного типа; включены ли эти данные в раздел, касающийся метро?
- Швеция: маловероятно, что объем перевозок в период с 1996 по 1997 год сократился на 60% (данные за 1996 год верны).
- Украина: имеются трамвайные линии и метро (по крайней мере в Киеве).

- Соединенное Королевство: порядок величины показателей, по всей вероятности, точен, однако было бы полезно проверить, включены ли данные о метро и трамваях, имеющихся в Глазго, Ньюкасле, Манчестере и Шеффилде.

IV. ВЫВОДЫ И РЕКОМЕНДАЦИИ

6. При рассмотрении полученной информации и рекомендаций МСОТ секретариат пришел к выводу, что даже, если на настоящий момент объем представленных данных и методологической информации, включая определения, недостаточен для проведения анализа или для подготовки выводов о положении на городском транспорте, некоторые из показателей вызывают интерес и характеризуются относительно широким охватом. Тем не менее качество данных необходимо улучшить. Поэтому секретариат предлагает продолжить сбор данных на ежегодной основе, если страны - члены WP.6 сочтут это целесообразным.

Приложение 1**РЕЗУЛЬТАТЫ РАСПРОСТРАНЕНИЯ ИЗМЕНЕННОГО
ЭКСПЕРИМЕНТАЛЬНОГО ВОПРОСНИКА ПО ГОРОДСКОМУ
ПАССАЖИРСКОМУ ТРАНСПОРТУ****I. МЕТРО, ТРАМВАИ, ЖЕЛЕЗНОДОРОЖНЫЕ СИСТЕМЫ ОБЛЕГЧЕННОГО ТИПА**

1. Населенные пункты и города, где имеются метро или трамвай/ железнодорожные системы облегченного типа		
СТРАНА	ИМЕЕТСЯ МЕТРО	ИМЕЮТСЯ ТРАМВАИ ИЛИ ЖЕЛЕЗНОДОРОЖНЫЕ СИСТЕМЫ ОБЛЕГЧЕННОГО ТИПА
Албания	нет	нет
Армения		
Австрия	Вена	Грац, Вена, Гмунден, Инсбрук, Линц
Азербайджан	1	5
Беларусь	1	4
Болгария	1	1
Бельгия		
Хорватия	нет	Загреб, Осиек
Кипр	нет	нет
Чешская Республика	Прага	Прага, Либерец, Пльзень, Брно, Острава, Оломоуц, Мост
Эстония	нет	Таллинн
Финляндия	Хельсинки	Хельсинки
Франция	Париж, Лилль, Лион, Марсель, Тулуза	Сен-Дени, Гренобль, Лилль, Марсель, Нант, Руан, Сен-Этьен, Страсбург, Иси-ле-Мулино
Германия	Берлин, Гамбург, Мюнхен, Нюрнберг	около 60
Венгрия	Будапешт	Будапешт, Дебрецен, Мишкольц, Сегед
Ирландия	нет	нет
Израиль	Хайфа	нет
Италия	Милан, Рим, Генуя, Неаполь, Катания	Милан, Турин, Рим, Неаполь, Генуя, Триест
Казахстан	нет	Алма-Ата, Усть-Каменогорск, Караганда, Темиртау, Павлодар
Кыргызстан	нет	нет
Латвия	нет	Рига, Даугавпилс, Лиепае
Литва	нет	нет
Мальта	нет	нет
Нидерланды	2	4
Норвегия	Осло	Осло, Тронхейм
Польша	Варшава	Варшава, Быдгощ, Честохова, Эльблонг, Гданьск, Гожув-Велькопольски, Грудзёндз, Катовице и 14 районных центров, Краков, Лодзь и четыре районных центра, Познань, Щецин, Торунь, Вроцлав
Португалия	Лиссабон	Лиссабон, Порту
Республика Молдова	нет	нет

СТРАНА	ИМЕЕТСЯ МЕТРО	ИМЕЮТСЯ ТРАМВАИ ИЛИ ЖЕЛЕЗНОДОРОЖНЫЕ СИСТЕМЫ ОБЛЕГЧЕННОГО ТИПА
Румыния	Бухарест	Бухарест, Арад, Орадя, Ботошани, Брашов, Брэила, Решица, Клуж-Напока, Констанца, Крайова, Галац, Яссы, Плоешти, Сибиу, Тимишоара
Российская Федерация	6	68
Словакия	нет	Братислава, Кошице
Словения	нет	нет
Испания	Мадрид, Барселона, Бильбао, Валенсия	
Швеция	Стокгольм	Стокгольм, Гётеборг, Норрчёпинг
Швейцария	нет	7
Турция	1	3
Соединенное Королевство	Лондон, Тайн-энд-Уир (Ньюкасл), Глазго	Лондон, Южный Йоркшир (Шеффилд), Манчестер
Соединенные Штаты Америки	Портленд (Орегон), Бостон (Массачусетс), Нью-Йорк (Нью-Йорк), Филадельфия (Пенсильвания), Вашингтон (округ Колумбия), Балтимор (Мэриленд), Кливленд (Огайо), Атланта (Джорджия), Майами (Флорида), Чикаго (Иллинойс), район залива Сан-Франциско (Калифорния), Лос-Анджелес (Калифорния)	Сиэтл (Вашингтон), Бостон (Массачусетс), Нью-Джерси, Филадельфия (Пенсильвания), Балтимор (Мэриленд), Кливленд (Огайо), Даллас (Техас), Сент-Луис (Миссури), Денвер (Колорадо), Сан-Франциско (Калифорния), Сан-Хосе (Калифорния), Лос-Анджелес (Калифорния), Чикаго (Иллинойс)
Узбекистан	Ташкент	Ташкент
Югославия	нет	Белград

Албания				Андорра				Армения				Австрия			
1996	1997	1998	1999	1996	1997	1998	1999	1996	1997	1998	1999	1996	1997	1998	1999

I. МЕТРО, ТРАМВАИ, ЖЕЛЕЗНОДОРОЖНЫЕ СИСТЕМЫ ОБЛЕГЧЕННОГО ТИПА

2. Метро, трамваи и железнодорожные системы облегченного типа																
ПОЕЗДО-КМ [IV-07]* (1 000)																
Всего					5 635	6 011	5 972	5 834	42 421	42 665
- Метро	-	-	-	-	4 362	4 073	3 832	3 631	10 028	10 230
- Трамваи и ж/д системы облегченного типа	-	-	-	-	1 273	1 938	3 140	2 203	32 393	32 435

3. Пассажирский транспорт																
КОЛИЧЕСТВО ПАССАЖИРОВ [V-06]* (1 000)																
Всего	-	-	-	-	47 238	36 705	26 800	22 256	688 949	690 292
- Метро	-	-	-	-	36 308	26 103	20 100	16 903	370 607	375 701
- Трамваи и ж/д системы облегченного типа	-	-	-	-	10 930	10 602	6 700	5 353	318 342	314 591
КОЛИЧЕСТВО ПАССАЖИРО-КМ [V-08]* (в млн.)																
Всего	-	-	-	-	187	147	106	88
- Метро	-	-	-	-	138	99	76	64
- Трамваи и ж/д системы облегченного типа	-	-	-	-	49	48	30	24	410	400

4. Просьба указать, включены ли какие-либо данные по пунктам 2 и 3 выше в ответ вашей страны на Общий вопросник по статистике транспорта?																
Всего	нет	нет	нет	нет	нет	нет
- Метро	нет	нет	нет	нет	нет	нет
- Трамваи и ж/д системы облегченного типа	нет	нет	нет	нет	нет	нет

II. ТАКСИ

5. Количество автомобилей-такси в эксплуатации по состоянию на 31.12																
Количество такси	1 165	1 006	566	355

* Ссылки в квадратных скобках относятся к определениям, содержащимся в "Глоссарии по статистике транспорта" (второе издание). См. предложенные определения для Глоссария по статистике транспорта (готовящееся третье издание) (приложение 2).

Использованные символы: "..." = данные отсутствуют; "-" = нулевая величина.

Азербайджан				Беларусь				Бельгия				Босния и Герцеговина			
1996	1997	1998	1999	1996	1997	1998	1999	1996	1997	1998	1999	1996	1997	1998	1999

1. МЕТРО, ТРАМВАИ, ЖЕЛЕЗНОДОРОЖНЫЕ СИСТЕМЫ ОБЛЕГЧЕННОГО ТИПА

2. Метро, трамваи и железнодорожные системы облегченного типа															
ПОЕЗДО-КМ [IV-07]* (1 000)															
Всего	24 470	28 939	18 701	18 506
- Метро	20 122	20 123	3 622	3 713
- Трамваи и ж/д системы облегченного типа	9 348	8 816	15 079	14 793

3. Пассажирский транспорт															
КОЛИЧЕСТВО ПАССАЖИРОВ [V-06]* (1 000)															
Всего	192 542	175 439	217 685	276 014
- Метро	171 598	159 526	142 830	175 159
- Трамваи и ж/д системы облегченного типа	20 944	15 913	74 855	100 855
КОЛИЧЕСТВО ПАССАЖИРО-КМ [V-08]* (в млн.)															
Всего	629	715	1 118	1 409
- Метро	565	661	786	996
- Трамваи и ж/д системы облегченного типа	64	54	332	413

4. Просьба указать, включены ли какие-либо данные по пунктам 2 и 3 выше в ответ вашей страны на Общий вопросник по статистике транспорта?															
Всего
- Метро
- Трамваи и ж/д системы облегченного типа

II. ТАКСИ

5. Количество автомобилей-такси в эксплуатации по состоянию на 31.12															
Количество такси	8 447	8 447	2 100	2 100

* Ссылки в квадратных скобках относятся к определениям, содержащимся в "Глоссарии по статистике транспорта" (второе издание). См. предложенные определения для Глоссария по статистике транспорта (готовящееся третье издание) (приложение 2).

Использованные символы: "..." = данные отсутствуют; "-" = нулевая величина.

Болгария				Канада				Хорватия				Кипр			
1996	1997	1998	1999	1996	1997	1998	1999	1996	1997	1998	1999	1996	1997	1998	1999

I. МЕТРО, ТРАМВАИ, ЖЕЛЕЗНОДОРОЖНЫЕ СИСТЕМЫ ОБЛЕГЧЕННОГО ТИПА

2. Метро, трамваи и железнодорожные системы облегченного типа																
ПОЕЗДО-КМ [IV-07]* (1 000)																
Всего	23 177	23 514	23 855	23 680	-	-	-	-
- Метро	-	-	-	-	-	-	-	-
- Трамваи и ж/д системы облегченного типа	23 177	23 514	23 855	23 680	-	-	-	-

3. Пассажирский транспорт																
КОЛИЧЕСТВО ПАССАЖИРОВ [V-06]* (1 000)																
Всего	164 293	166 031	162 632	162 422	-	-	-	-
- Метро	-	-	-	-	-	-	-	-
- Трамваи и ж/д системы облегченного типа	118 264	123 375	164 293	166 031	162 632	162 422	-	-	-	-
КОЛИЧЕСТВО ПАССАЖИРО-КМ [V-08]* (в млн.)																
Всего	-	-	-	-
- Метро	-	-	-	-	-	-	-	-
- Трамваи и ж/д системы облегченного типа	296	123 375	-	-	-	-

4. Просьба указать, включены ли какие-либо данные по пунктам 2 и 3 выше в ответ вашей страны на Общий вопросник по статистике транспорта?																
Всего	да	нет	да	да	-	-	-	-
- Метро	--	-	-	-	-	-	-	-
- Трамваи и ж/д системы облегченного типа	да	нет	да	да	-	-	-	-

II. ТАКСИ

5. Количество автомобилей-такси в эксплуатации по состоянию на 31.12																
Количество такси	2 000	2 330	1 970	1 906	1 569	1 586	1 607	1 611

* Ссылки в квадратных скобках относятся к определениям, содержащимся в "Глоссарии по статистике транспорта" (второе издание). См. предложенные определения для Глоссария по статистике транспорта (готовящееся третье издание) (приложение 2).

Использованные символы: "..." = данные отсутствуют; "-" = нулевая величина.

Чешская Республика				Дания				Эстония				Финляндия			
1996	1997	1998	1999	1996	1997	1998	1999	1996	1997	1998	1999	1996	1997	1998	1999

I. МЕТРО, ТРАМВАИ, ЖЕЛЕЗНОДОРОЖНЫЕ СИСТЕМЫ ОБЛЕГЧЕННОГО ТИПА

2. Метро, трамваи и железнодорожные системы облегченного типа																
ПОЕЗДО-КМ [IV-07]* (1 000)																
Всего	128 385	126 660	128 910	133 696	14 020	14 340	14 680	16 460
- Метро	36 323	36 377	37 190	40 929	8 670	8 950	9 410	11 140
- Трамваи и ж/д системы облегченного типа	92 062	91 720	92 767		5 350	5 390	5 270	5 320

3. Пассажирский транспорт																
КОЛИЧЕСТВО ПАССАЖИРОВ [V-06]* (1 000)																
Всего	1 150 139	1 160 267	1 163 160	1 162 229	35 600	36 900	93 200	95 900	99 400	105 000
- Метро	414 627	418 278	407 150	428 075	-	-	40 600	42 300	44 900	49 500
- Трамваи и ж/д системы облегченного типа	735 512	741 989	756 010	734 154	35 600	36 900	52 600	53 600	54 500	55 500
КОЛИЧЕСТВО ПАССАЖИРО-КМ [V-08]* (в млн.)																
Всего	17 190	17 349	17 363	17 947	403	417	439	480
- Метро	6 349	6 408	6 508	7 163	-	-	289	301	321	360
- Трамваи и ж/д системы облегченного типа	10 841	10 941	10 855	10 784	114	116	118	120

4. Просьба указать, включены ли какие-либо данные по пунктам 2 и 3 выше в ответ вашей страны на Общий вопросник по статистике транспорта?																
Всего	нет	нет	нет	нет	нет	нет	нет	нет
- Метро	нет	нет	нет	нет	-	-	нет	нет	нет	нет
- Трамваи и ж/д системы облегченного типа	нет	нет	нет	нет	да	нет	нет	нет	нет

II. ТАКСИ

5. Количество автомобилей-такси в эксплуатации по состоянию на 31.12																
Количество такси	9 827	12 128	...	11 176	2 500	2 850	9 676	...	9 700

* Ссылки в квадратных скобках относятся к определениям, содержащимся в "Глоссарии по статистике транспорта" (второе издание). См. предложенные определения для Глоссария по статистике транспорта (готовящееся третье издание) (приложение 2).

Использованные символы: "..." = данные отсутствуют; "-" = нулевая величина.

Франция				Грузия				Германия				Греция			
1996	1997	1998	1999	1996	1997	1998	1999	1996	1997	1998	1999	1996	1997	1998	1999

I. МЕТРО, ТРАМВАИ, ЖЕЛЕЗНОДОРОЖНЫЕ СИСТЕМЫ ОБЛЕГЧЕННОГО ТИПА

2. Метро, трамваи и железнодорожные системы облегченного типа																
ПОЕЗДО-КМ [IV-07]* (1 000)																
Всего	84 885	85 460	87 759	91 178	618 800	620 200	616 200	611 900
- Метро	74 020	74 044	75 219	73 362
- Трамваи и ж/д системы облегченного типа	10 865	11 416	12 540	12 816

3. Пассажирский транспорт																
КОЛИЧЕСТВО ПАССАЖИРОВ [V-06]* (1 000)																
Всего	1 796 831	1 832 951	1 935 543	2 004 514
- Метро	1 663 520	1 696 286	1 789 908	1 848 768
- Трамваи и ж/д системы облегченного типа	133 311	136 665	145 635	155 746
КОЛИЧЕСТВО ПАССАЖИРО-КМ [V-08]* (в млн.)																
Всего	8 880	9 048	9 417	9 764
- Метро	8 838	8 990	9 332	9 655
- Трамваи и ж/д системы облегченного типа	42	58	85	109

4. Просьба указать, включены ли какие-либо данные по пунктам 2 и 3 выше в ответ вашей страны на Общий вопросник по статистике транспорта?																
Всего	нет	нет	нет	нет	нет	нет	нет	нет
- Метро	нет	нет	нет	нет	нет	нет	нет	нет
- Трамваи и ж/д системы облегченного типа	нет	нет	нет	нет	нет	нет	нет	нет

II. ТАКСИ

5. Количество автомобилей-такси в эксплуатации по состоянию на 31.12																
Количество такси	34 785	33 483	36 927	52 537

* Ссылки в квадратных скобках относятся к определениям, содержащимся в "Глоссарии по статистике транспорта" (второе издание). См. предложенные определения для Глоссария по статистике транспорта (готовящееся третье издание) (приложение 2).

Использованные символы: "..." = данные отсутствуют; "-" = нулевая величина.

Венгрия				Исландия				Ирландия				Израиль			
1996	1997	1998	1999	1996	1997	1998	1999	1996	1997	1998	1999	1996	1997	1998	1999

I. МЕТРО, ТРАМВАИ, ЖЕЛЕЗНОДОРОЖНЫЕ СИСТЕМЫ ОБЛЕГЧЕННОГО ТИПА

2. Метро, трамваи и железнодорожные системы облегченного типа																
ПОЕЗДО-КМ [IV-07]* (1 000)																
Всего	92 688	92 039	91 869	90 345	-	-	-	-	53	53	101	101
- Метро	31 198	30 741	30 595	30 172	-	-	-	-	53	53	101	101
- Трамваи и ж/д системы облегченного типа	61 490	61 298	61 274	60 173	-	-	-	-	-	-	-	-

3. Пассажирский транспорт																
КОЛИЧЕСТВО ПАССАЖИРОВ [V-06]* (1 000)																
Всего	756 780	783 467	817 913	823 726	-	-	-	-	1 118	990	818	825
- Метро	274 744	297 458	312 700	316 197	-	-	-	-	1 118	990	818	825
- Трамваи и ж/д системы облегченного типа	482 036	486 009	505 213	507 529	-	-	-	-	-	-	-	-
КОЛИЧЕСТВО ПАССАЖИРО-КМ [V-08]* (в млн.)																
Всего	2 817	2 909	3 059	3 081	-	-	-	-
- Метро	1 133	1 222	1 303	1 327	-	-	-	-
- Трамваи и ж/д системы облегченного типа	1 684	1 687	1 756	1 754	-	-	-	-

4. Просьба указать, включены ли какие-либо данные по пунктам 2 и 3 выше в ответ вашей страны на Общий вопросник по статистике транспорта?																
Всего	нет	нет	нет	нет	нет	нет	нет	нет	нет	нет	нет	нет
- Метро	нет	нет	нет	нет	нет	нет	нет	нет	нет	нет	нет	нет
- Трамваи и ж/д системы облегченного типа	нет	нет	нет	нет	нет	нет	нет	нет	нет	нет	нет	нет

II. ТАКСИ

5. Количество автомобилей-такси в эксплуатации по состоянию на 31.12																
Количество такси	9 219	10 340	11 240	13 076	10 599	11 563

* Ссылки в квадратных скобках относятся к определениям, содержащимся в "Глоссарии по статистике транспорта" (второе издание). См. предложенные определения для Глоссария по статистике транспорта (готовящееся третье издание) (приложение 2).

Использованные символы: "..." = данные отсутствуют; "-" = нулевая величина.

Италия				Казахстан				Кыргызстан				Латвия			
1996	1997	1998	1999	1996	1997	1998	1999	1996	1997	1998	1999	1996	1997	1998	1999

I. МЕТРО, ТРАМВАИ, ЖЕЛЕЗНОДОРОЖНЫЕ СИСТЕМЫ ОБЛЕГЧЕННОГО ТИПА

2. Метро, трамваи и железнодорожные системы облегченного типа																
ПОЕЗДО-КМ [IV-07]* (1 000)																
Всего	115 844	112 751	111 917	112 187	-	-	-	-	16 777	16 137	15 782	15 908
- Метро	78 899	77 921	77 137	77 922					-	-	-	-	-	-	-	-
- Трамваи и ж/д системы облегченного типа	36 945	34 830	34 780	34 265	-	-	-	-	16 777	16 137	15 782	15 908

3. Пассажирский транспорт																
КОЛИЧЕСТВО ПАССАЖИРОВ [V-06]* (1 000)																
Всего	867 800	867 600	861 700	862 800	70 860	65 500	54 387	53 605	-	-	-	-	79 454	88 413	97 987	93 782
- Метро	571 800	571 700	569 500	573 500	-	-	-	-	-	-	-	-	-	-	-	-
- Трамваи и ж/д системы облегченного типа	296 000	295 900	292 200	289 300	70 860	65 500	54 387	53 605	-	-	-	-	79 454	88 413	97 987	93 782
КОЛИЧЕСТВО ПАССАЖИРО-КМ [V-08]* (в млн.)																
Всего	5 303	5 331	5 223	5 314	371	316	550	426	-	-	-	-	464	550	614	588
- Метро	4 067	4 146	4 133	4 191	-	-	-	-	-	-	-	-	-	-	-	-
- Трамваи и ж/д системы облегченного типа	1 236	1 185	1 090	1 123	371	316	550	426	-	-	-	-	464	550	614	588

4. Просьба указать, включены ли какие-либо данные по пунктам 2 и 3 выше в ответ вашей страны на Общий вопросник по статистике транспорта?																
Всего	нет	нет	нет	нет	нет	нет	нет	нет	нет	нет	нет	нет
- Метро	нет	нет	нет	нет	-	-	-	-	нет	нет	нет	нет	нет	нет	нет	нет
- Трамваи и ж/д системы облегченного типа	нет	нет	нет	нет	нет	нет	нет	нет	нет	нет	нет	нет

II. ТАКСИ

5. Количество автомобилей-такси в эксплуатации по состоянию на 31.12																
Количество такси	2 232	2 073	2 150	1 226	664	519	379	278	595	585

* Ссылки в квадратных скобках относятся к определениям, содержащимся в "Глоссарии по статистике транспорта" (второе издание). См. предложенные определения для Глоссария по статистике транспорта (готовящееся третье издание) (приложение 2).

Использованные символы: "..." = данные отсутствуют; "-" = нулевая величина.

Лихтенштейн				Литва				Люксембург				Мальта			
1996	1997	1998	1999	1996	1997	1998	1999	1996	1997	1998	1999	1996	1997	1998	1999

I. МЕТРО, ТРАМВАИ, ЖЕЛЕЗНОДОРОЖНЫЕ СИСТЕМЫ ОБЛЕГЧЕННОГО ТИПА

2. Метро, трамваи и железнодорожные системы облегченного типа																
ПОЕЗДО-КМ [IV-07]* (1 000)																
Всего	-	-	-	-	-	-	-	-
- Метро	-	-	-	-	-	-	-	-
- Трамваи и ж/д системы облегченного типа	-	-	-	-	-	-	-	-

3. Пассажирский транспорт																
КОЛИЧЕСТВО ПАССАЖИРОВ [V-06]* (1 000)																
Всего	-	-	-	-	-	-	-	-
- Метро	-	-	-	-	-	-	-	-
- Трамваи и ж/д системы облегченного типа	-	-	-	-	-	-	-	-
КОЛИЧЕСТВО ПАССАЖИРО-КМ [V-08]* (в млн.)																
Всего	-	-	-	-	-	-	-	-
- Метро	-	-	-	-	-	-	-	-
- Трамваи и ж/д системы облегченного типа	-	-	-	-	-	-	-	-

4. Просьба указать, включены ли какие-либо данные по пунктам 2 и 3 выше в ответ вашей страны на Общий вопросник по статистике транспорта?																
Всего	-	-	-	-	нет	нет	нет	нет
- Метро	-	-	-	-	нет	нет	нет	нет
- Трамваи и ж/д системы облегченного типа	-	-	-	-	нет	нет	нет	нет

II. ТАКСИ

5. Количество автомобилей-такси в эксплуатации по состоянию на 31.12																
Количество такси	250	250	245	245

* Ссылки в квадратных скобках относятся к определениям, содержащимся в "Глоссарии по статистике транспорта" (второе издание). См. предложенные определения для Глоссария по статистике транспорта (готовящееся третье издание) (приложение 2).

Использованные символы: "..." = данные отсутствуют; "-" = нулевая величина.

Монако				Нидерланды				Норвегия				Польша			
1996	1997	1998	1999	1996	1997	1998	1999	1996	1997	1998	1999	1996	1997	1998	1999

I. МЕТРО, ТРАМВАИ, ЖЕЛЕЗНОДОРОЖНЫЕ СИСТЕМЫ ОБЛЕГЧЕННОГО ТИПА

2. Метро, трамваи и железнодорожные системы облегченного типа																
ПОЕЗДО-КМ [IV-07]* (1 000)																
Всего	20 500	20 500	19 800	21 000	199 319	199 214	204 917	203 681
- Метро	11 400	16 700	16 800	16 200	17 400	4 138	4 375	6 087	6 549
- Трамваи и ж/д системы облегченного типа	30 600 ^a	3 800	3 700	3 600	3 600	195 181	194 839	198 830	197 132

3. Пассажирский транспорт																
КОЛИЧЕСТВО ПАССАЖИРОВ [V-06]* (1 000)																
Всего	89	92	101	104
- Метро	710 000 ^b	57	59	67	70	27 000	26 540	36 355	48 887
- Трамваи и ж/д системы облегченного типа	32	33	34	34
КОЛИЧЕСТВО ПАССАЖИРО-КМ [V-08]* (в млн.)																
Всего	383	396	464	502
- Метро	6 210 ^b	299	310	382	418
- Трамваи и ж/д системы облегченного типа	83	86	82	85

4. Просьба указать, включены ли какие-либо данные по пунктам 2 и 3 выше в ответ вашей страны на Общий вопросник по статистике транспорта?																
Всего	нет	нет	нет	нет	нет	нет	нет	нет
- Метро	нет	нет	нет	нет	нет	нет	нет	нет
- Трамваи и ж/д системы облегченного типа	нет	нет	нет	нет	нет	нет	нет	нет

II. ТАКСИ

5. Количество автомобилей-такси в эксплуатации по состоянию на 31.12																
Количество такси	3 000	3 000	5 864	5 949	6 074	6 621

* Ссылки в квадратных скобках относятся к определениям, содержащимся в "Глоссарии по статистике транспорта" (второе издание). См. предложенные определения для Глоссария по статистике транспорта (готовящееся третье издание) (приложение 2).

Использованные символы: "..." = данные отсутствуют; "-" = нулевая величина.

Примечание: а За исключением железнодорожных систем облегченного типа;
б Все виды перевозок, включая автобусное сообщение.

Португалия				Республика Молдова				Румыния				Российская Федерация			
1996	1997	1998	1999	1996	1997	1998	1999	1996	1997	1998	1999	1996	1997	1998	1999

I. МЕТРО, ТРАМВАИ, ЖЕЛЕЗНОДОРОЖНЫЕ СИСТЕМЫ ОБЛЕГЧЕННОГО ТИПА

2. Метро, трамваи и железнодорожные системы облегченного типа																
ПОЕЗДО-КМ [IV-07]* (1 000)																
Всего	13 833	13 435	17 617	19 842	-	-	18 280	19 019	16 604	18 988	740 789	703 985
- Метро	10 906	10 924	15 090	17 209	-	-	110 881	111 332
- Трамваи и ж/д системы облегченного типа	2 927	2 511	2 527	2 633	-	-	629 908	592 653

3. Пассажирский транспорт																
КОЛИЧЕСТВО ПАССАЖИРОВ [V-06]* (1 000)																
Всего	155 427	144 071	152 966	134 245	-	-	789 633	822 493	750 908	776 145	11 691 190	11 603 599
- Метро	128 039	117 392	125 344	108 121	-	-	157 135	148 027	110 913	108 644	4 173 341	4 128 181
- Трамваи и ж/д системы облегченного типа	27 388	26 679	27 622	26 124	-	-	632 498	674 466	639 995	667 501	7 517 849	7 475 418
КОЛИЧЕСТВО ПАССАЖИРО-КМ [V-08]* (в млн.)																
Всего	529	489	519	557	-	-	71 858	71 231
- Метро	472	431	459	500	-	-	16 143	15 142	14 276	14 682	46 622	46 195
- Трамваи и ж/д системы облегченного типа	57	58	60	57	-	-	25 236	25 036

4. Просьба указать, включены ли какие-либо данные по пунктам 2 и 3 выше в ответ вашей страны на Общий вопросник по статистике транспорта?																	
Всего	нет	нет	нет	нет	нет	нет	нет	да
- Метро	нет	нет	нет	нет	нет	нет	нет	да
- Трамваи и ж/д системы облегченного типа	да	да	да	да	нет	нет	нет	нет	нет	нет	нет	да

II. ТАКСИ

5. Количество автомобилей-такси в эксплуатации по состоянию на 31.12																
Количество такси	392	392	8 972	6 086	12 000	9 600

* Ссылки в квадратных скобках относятся к определениям, содержащимся в "Глоссарии по статистике транспорта" (второе издание). См. предложенные определения для Глоссария по статистике транспорта (готовящееся третье издание) (приложение 2).

Использованные символы: "..." = данные отсутствуют; "-" = нулевая величина.

Сан-Марино				Словакия				Словения				Испания			
1996	1997	1998	1999	1996	1997	1998	1999	1996	1997	1998	1999	1996	1997	1998	1999

1. МЕТРО, ТРАМВАИ, ЖЕЛЕЗНОДОРОЖНЫЕ СИСТЕМЫ ОБЛЕГЧЕННОГО ТИПА

2. Метро, трамваи и железнодорожные системы облегченного типа															
ПОЕЗДО-КМ [IV-07]* (1000)															
Всего	1 960 203 ^a	1 976 261 ^a	1 941 571 ^a	1 887 765 ^a	-	-
- Метро	-	-	-	-	-	-	31 395	32 590	...
- Трамваи и ж/д системы облегченного типа	1 960 203 ^a	1 976 261 ^a	1 941 571 ^a	1 887 765 ^a	-	-

3. Пассажирский транспорт															
КОЛИЧЕСТВО ПАССАЖИРОВ [V-06]* (1 000)															
Всего	143 259	139 668	126 488	117 714	-	-
- Метро	-	-	-	-	-	-	150 762	148 561	159 572
- Трамваи и ж/д системы облегченного типа	143 259	139 668	126 488	117 714	-	-
КОЛИЧЕСТВО ПАССАЖИРО-КМ [V-08]* (в млн.)															
Всего	-	-
- Метро	-	-	677 023	707 708	759 973
- Трамваи и ж/д системы облегченного типа	-	-

4. Просьба указать, включены ли какие-либо данные по пунктам 2 и 3 выше в ответ вашей страны на Общий вопросник по статистике транспорта?															
Всего	нет	нет	нет	нет	нет	нет
- Метро	-	-	-	-	нет	нет	нет	нет
- Трамваи и ж/д системы облегченного типа	нет	нет	нет	нет	нет	нет

II. ТАКСИ

5. Количество автомобилей-такси в эксплуатации по состоянию на 31.12															
Количество такси	2 179	2 734	3 019	3 052	599	599	71 081	70 578	70 539

* Ссылки в квадратных скобках относятся к определениям, содержащимся в "Глоссарии по статистике транспорта" (второе издание). См. предложенные определения для Глоссария по статистике транспорта (готовящееся третье издание) (приложение 2).

Использованные символы: "..." = данные отсутствуют; "-" = нулевая величина.

Примечание: ^a место-километры.

Швеция				Швейцария				Таджикистан				Бывшая югославская Республика Македония			
1996	1997	1998	1999	1996	1997	1998	1999	1996	1997	1998	1999	1996	1997	1998	1999

I. МЕТРО, ТРАМВАИ, ЖЕЛЕЗНОДОРОЖНЫЕ СИСТЕМЫ ОБЛЕГЧЕННОГО ТИПА

2. Метро, трамваи и железнодорожные системы облегченного типа																
ПОЕЗДО-КМ [IV-07]* (1 000)																
Всего	101 700	13 435	17 617	19 842	...	-	19 019	16 604	18 988	...	703 985
- Метро	85 400	10 924	15 090	17 209	...	-	111 332
- Трамваи и ж/д системы облегченного типа	16 300	2 511	2 527	2 633	27 668 ^a	-	592 653

3. Пассажирский транспорт																
КОЛИЧЕСТВО ПАССАЖИРОВ [V-06]* (1 000)																
Всего	332 000	144 071	152 966	134 245	...	-	822 493	750 908	776 145	...	11 603 599
- Метро	257 000	117 392	125 344	108 121	...	-	148 027	110 913	108 644	...	4 128 181
- Трамваи и ж/д системы облегченного типа	75 000	26 679	27 662	26 124	394 788 ^a	-	674 466	639 995	667 501	...	7 475 418
КОЛИЧЕСТВО ПАССАЖИРО-КМ [V-08]* (в млн.)																
Всего	...	489	519	557	...	-	71 231
- Метро	1 481	431	459	500	...	-	15 142	14 276	14 682	...	46 195
- Трамваи и ж/д системы облегченного типа	...	58	60	57	...	-	25 036

4. Просьба указать, включены ли какие-либо данные по пунктам 2 и 3 выше в ответ вашей страны на Общий вопросник по статистике транспорта?																
Всего	нет	нет	нет	нет	нет
- Метро	нет	нет	нет	нет	нет
- Трамваи и ж/д системы облегченного типа	нет	да	да	да	...	нет	нет	нет	нет

II. ТАКСИ

5. Количество автомобилей-такси в эксплуатации по состоянию на 31.12																
Количество такси	392	392	8 972	6 086	12 000	9 600

* Ссылки в квадратных скобках относятся к определениям, содержащимся в "Глоссарии по статистике транспорта" (второе издание). См. предложенные определения для Глоссария по статистике транспорта (готовящееся третье издание) (приложение 2).

Использованные символы: "..." = данные отсутствуют; "-" = нулевая величина.

Примечание: ^a Данные за 1995 год.

Турция				Туркменистан				Украина				Соединенное Королевство			
1996	1997	1998	1999	1996	1997	1998	1999	1996	1997	1998	1999	1996	1997	1998	1999

I. МЕТРО, ТРАМВАИ, ЖЕЛЕЗНОДОРОЖНЫЕ СИСТЕМЫ ОБЛЕГЧЕННОГО ТИПА

2. Метро, трамваи и железнодорожные системы облегченного типа																	
ПОЕЗДО-КМ [IV-07]* (1000)																	
Всего	72 000	76 000
- Метро	65 000	68 000
- Трамваи и ж/д системы облегченного типа	9 668	14 643	7 000	8 000

3. Пассажирский транспорт																	
КОЛИЧЕСТВО ПАССАЖИРОВ [V-06]* (1 000)																	
Всего	859 000	925 000
- Метро	821 000	881 000
- Трамваи и ж/д системы облегченного типа	120 589	200 691	38 000	44 000
КОЛИЧЕСТВО ПАССАЖИРО-КМ [V-08]* (в млн.)																	
Всего	6 648	6 998
- Метро	6 447	6 773
- Трамваи и ж/д системы облегченного типа	827	1 108	201	225

4. Просьба указать, включены ли какие-либо данные по пунктам 2 и 3 выше в ответ вашей страны на Общий вопросник по статистике транспорта?																	
Всего	нет	нет
- Метро	нет	нет
- Трамваи и ж/д системы облегченного типа	нет	нет

II. ТАКСИ

5. Количество автомобилей-такси в эксплуатации по состоянию на 31.12																
Количество такси	187 700	187 700	приблизит. 200 000

* Ссылки в квадратных скобках относятся к определениям, содержащимся в "Глоссарии по статистике транспорта" (второе издание). См. предложенные определения для Глоссария по статистике транспорта (готовящееся третье издание) (приложение 2).

Использованные символы: "..." = данные отсутствуют; "-" = нулевая величина.

Количество такси	187 700	187 700	приблизит. 200 000
------------------	---------	---------	-----	-----	-----	-----	-----	-----	-----	-----	-----	-----	-----	-----	-----	-----	--------------------	-----	-----

Соединенные Штаты Америки				Узбекистан				Югославия							
1996	1997	1998	1999	1996	1997	1998	1999	1996	1997	1998	1999	1996	1997	1998	1999

I. МЕТРО, ТРАМВАИ, ЖЕЛЕЗНОДОРОЖНЫЕ СИСТЕМЫ ОБЛЕГЧЕННОГО ТИПА

2. Метро, трамваи и железнодорожные системы облегченного типа															
ПОЕЗДО-КМ [IV-07]* (1000)															
Всего	5 996	6 782	9 651	9 296	8 900	6 228		
- Метро	5 483	6 229	-	-	-	-		
- Трамваи и ж/д системы облегченного типа	513	553	9 651	9 296	8 900	6 228		

3. Пассажирский транспорт															
КОЛИЧЕСТВО ПАССАЖИРОВ [V-06]* (1 000)															
Всего	2 535 000	2 905 000	269 996	277 434	137 820	96 018	99 373	85 857			
- Метро	2 157 000	2 430 000	136 553	139 811	-	-	-	-			
- Трамваи и ж/д системы облегченного типа	378 000	475 000	133 443	137 623	137 820	96 018	99 373	85 857			
КОЛИЧЕСТВО ПАССАЖИРО-КМ [V-08]* (в млн.)															
Всего	20 387 639	21 373 956	1 464	1 527	836	583	603	523			
- Метро	18 551 770	19 398 104	996	1 019	-	-	-	-			
- Трамваи и ж/д системы облегченного типа	1 835 869	1 975 852	468	508	836	583	603	523			

4. Просьба указать, включены ли какие-либо данные по пунктам 2 и 3 выше в ответ вашей страны на Общий вопросник по статистике транспорта?															
Всего	нет	нет	нет	нет	да	да	да	да			
- Метро	нет	нет	нет	нет	нет	нет	нет	нет			
- Трамваи и ж/д системы облегченного типа	нет	нет	нет	нет	да	да	да	да			

II. ТАКСИ

5. Количество автомобилей-такси в эксплуатации по состоянию на 31.12															
Количество такси

* Ссылки в квадратных скобках относятся к определениям, содержащимся в "Глоссарии по статистике транспорта" (второе издание). См. предложенные определения для Глоссария по статистике транспорта (готовящееся третье издание) (приложение 2).

Использованные символы: "..." = данные отсутствуют; "-" = нулевая величина.

Приложение 2

Результаты распространения измененного экспериментального вопросника по городскому и пассажирскому транспорту 1998 года

ПРЕДЛОЖЕННЫЕ ОПРЕДЕЛЕНИЯ ДЛЯ ГЛОССАРИЯ ПО СТАТИСТИКЕ ТРАНСПОРТА (ГОТОВЯЩЕЕСЯ ТРЕТЬЕ ИЗДАНИЕ)

Метро (метрополитен): Электрическая железная дорога, обычно проложенная в городских центрах под землей, обладающая высокой провозной способностью и характеризующаяся исключительными правам проезда поездов (иногда используется наряду с другими железнодорожными системами), использованием поездов в составе нескольких вагонов, высокой скоростью движения и быстрым ускорением, сложной системой сигнализации, частым расположением станций и высоким расположением платформ. Известна также как "подземная железная дорога" или "подземка".

Железнодорожные системы облегченного типа: Облегченные системы с вагонами типа трамвайных, в которых используются рельсовые пути и которые обычно отделяются от потоков автомобильного транспорта.

Трамвай: Пассажирское транспортное средство, которое предназначено для перевозки более девяти человек (включая водителя), которое имеет соединение с проводниками электрического тока или приводится в движение дизельным двигателем и которое обычно передвигается по рельсовым путям вместе с потоком автомобильного транспорта. По-английски может называться также "street car". (Транспортные средства, которые могут эксплуатироваться также без направляющих, считаются автомобильным транспортом и в данную категорию не включены.)

Такси: Пассажирское транспортное средство, нанимаемое вместе с водителем и предназначенное для перевозки девяти или менее человек (включая водителя) без заранее установленного маршрута. Методом найма обычно является: остановка на улице, посадка на стоянке такси или вызов по телефону.

Другие определения в настоящем вопроснике относятся к разделу железнодорожного транспорта (раздел А) Глоссария по статистике транспорта. Просьба иметь в виду, что при определении движения поездов в данном вопроснике не учитывается движение порожних поездов, не перевозящих пассажиров. По возможности, пассажира следует учитывать с момента его входа в систему и до выхода из нее, даже если в ходе поездки осуществляются пересадки.

Пояснительные примечания, касающиеся определений и методологии: